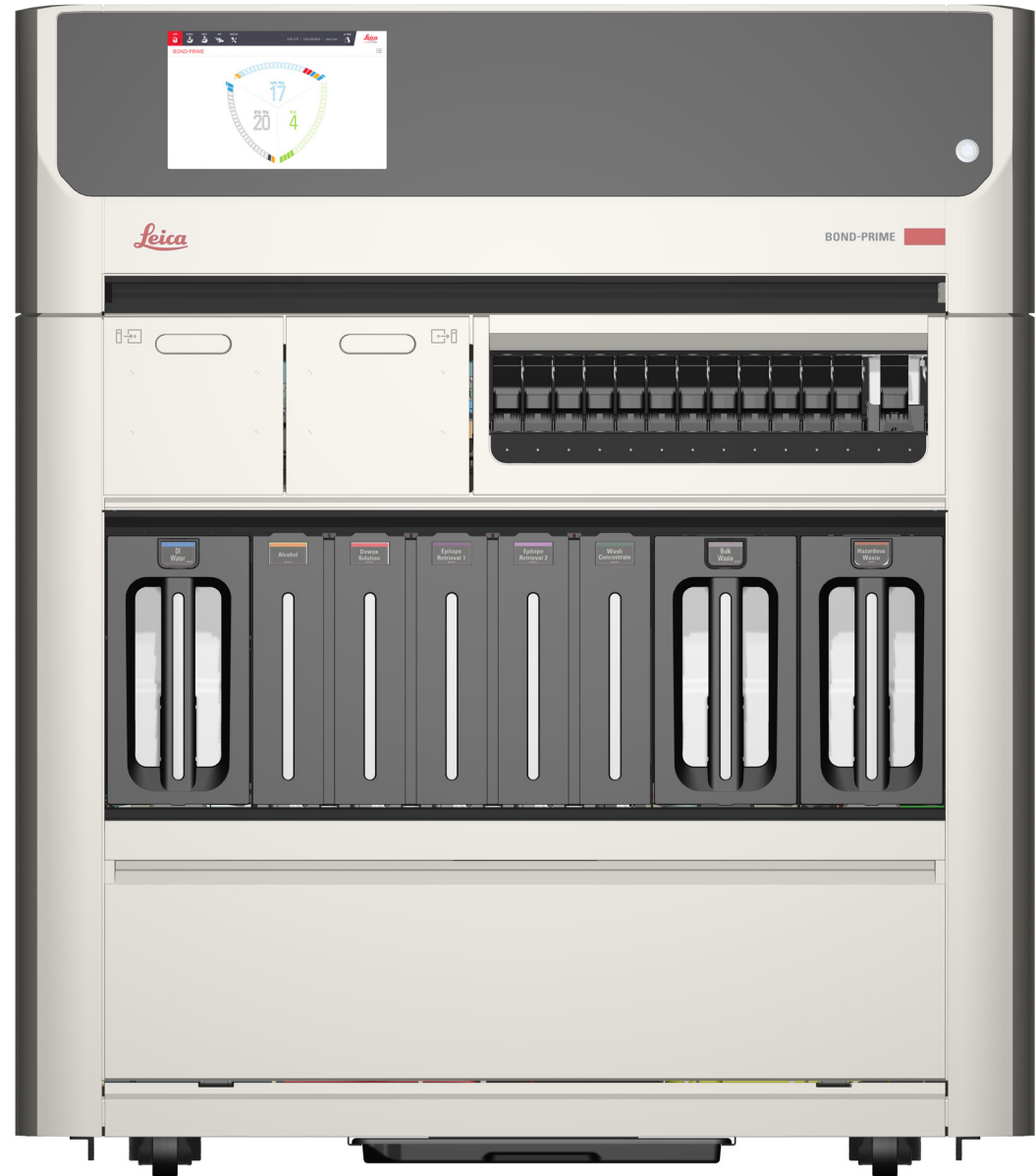
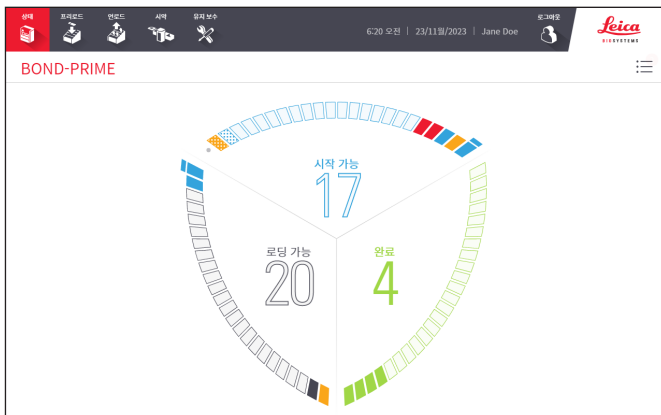


Advancing Cancer Diagnostics
Improving Lives

Leica
BIO SYSTEMS

BOND-PRIME 짙막한 조언



CE

목차

BOND-PRIME 처리 모듈 시작하기

- » 시작 절차

로그인 및 로그아웃

- » 로그인
- » 로그아웃

작업 대기열 및 경고 배너

- » 작업 대기열 보이기와 숨기기
- » 작업 대기열 항목에서 권고된 작업 완료하기
- » 경고 배너를 숨기기 위해 작업 완료하기

슬라이드 처리를 위한 순서 예시 *

- » Reagent Tray(시약 트레이) 및 DS9824 Detection System의 장착
- » 슬라이드의 예비 장착, 처리 및 제거

필수 청소 작업

- » 유지 보수 시작 (로그인 필요함)
- » 흡입 컵 청소
- » ARC Modules(ARC 모듈)의 내표면 닦기
- » BOND-PRIME Cleaning Kit(BOND-PRIME 청소 키트) 사용하기 (로그인 필요함)

필수 유지 보수 작업

- » DI Water(DI 물) 용기 리필
- » Alcohol(알코올) 용기 리필 (로그인 필요함)
- » 잠긴 시약 용기 리필 (로그인 필요함)
- » 폐기물 용기 비우기
- » BOND-PRIME ARC Refresh Kit(BOND-PRIME ARC 리프레시 키트) 사용하기
- » 유지 보수 종료하기 (로그인 필요함)

끄는 절차

- » 처리 모듈 끄기 (로그인 필요함)
- » 처리 모듈의 연결 해제 (로그인 필요함)

* 다음과 같은 예비 작업이 완료된 것을 가정합니다:

- » 프로토콜 및 시약 점검
- » 슬라이드의 셋업 (슬라이드 라벨링 포함).

추가적인 세부사항은 BOND 시스템 유저 매뉴얼의 빠른 시작 챕터를 참조하십시오.

연락처 정보

판매, 서비스 및 지원은 귀하 지역의 Leica Biosystems 대리점으로 문의해 주십시오. 모든 지역에 대한 연락처 정보는 저희 웹사이트에서 확인할 수 있습니다:

[LeicaBiosystems.com](https://www.LeicaBiosystems.com)

좀 더 상세한 정보는 **BOND-PRIME 유저 매뉴얼을 참조해 주십시오.**

용도

BOND 시스템은 현미경 슬라이드에 놓여진 병리학적 검체의 면역염색법을 위한 임상 프로토콜을 자동화합니다. 현미경 슬라이드는 그 뒤 자격을 갖춘 헬스케어 전문가에 의한 해석을 거치며 진단을 내리는 데 도움을 주게 됩니다.



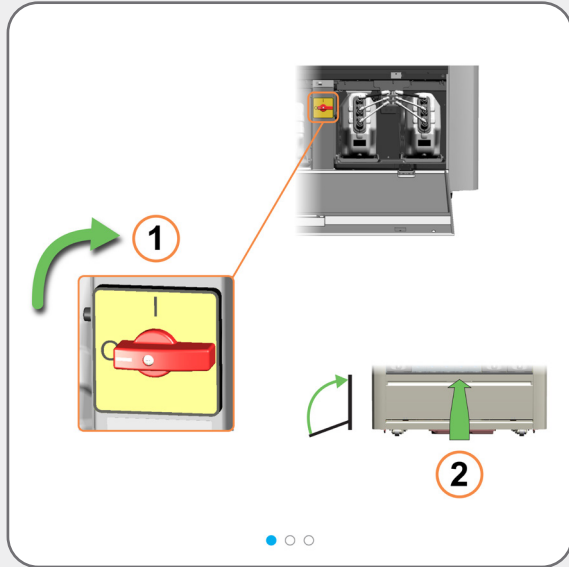
Leica Biosystems Melbourne Pty Ltd
495 Blackburn Road
Mount Waverley VIC 3149
Australia

개정 이력

개정	발행됨	해당되는 섹션	세부사항
A07	2023년 5월	모두	첫 배포.
A01-A06	-	-	게시되지 않음.

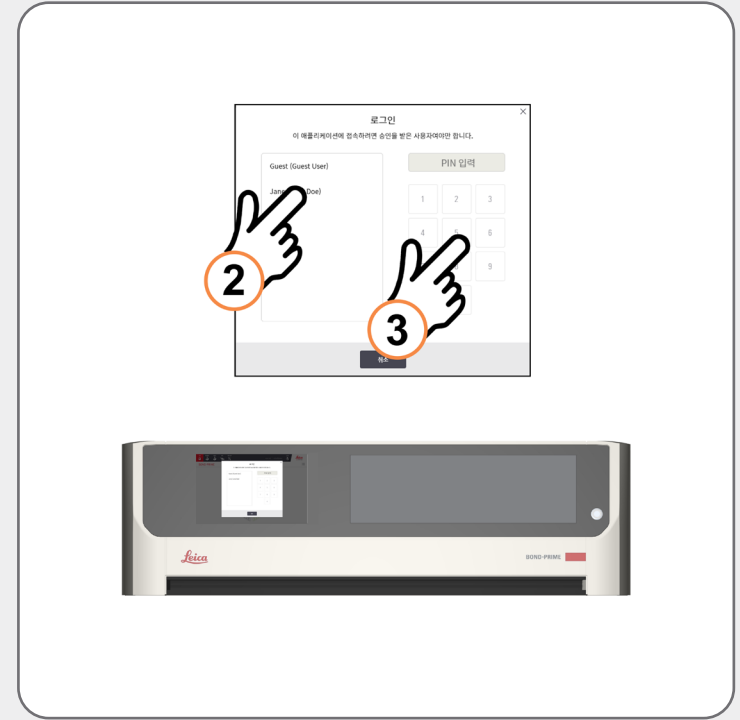
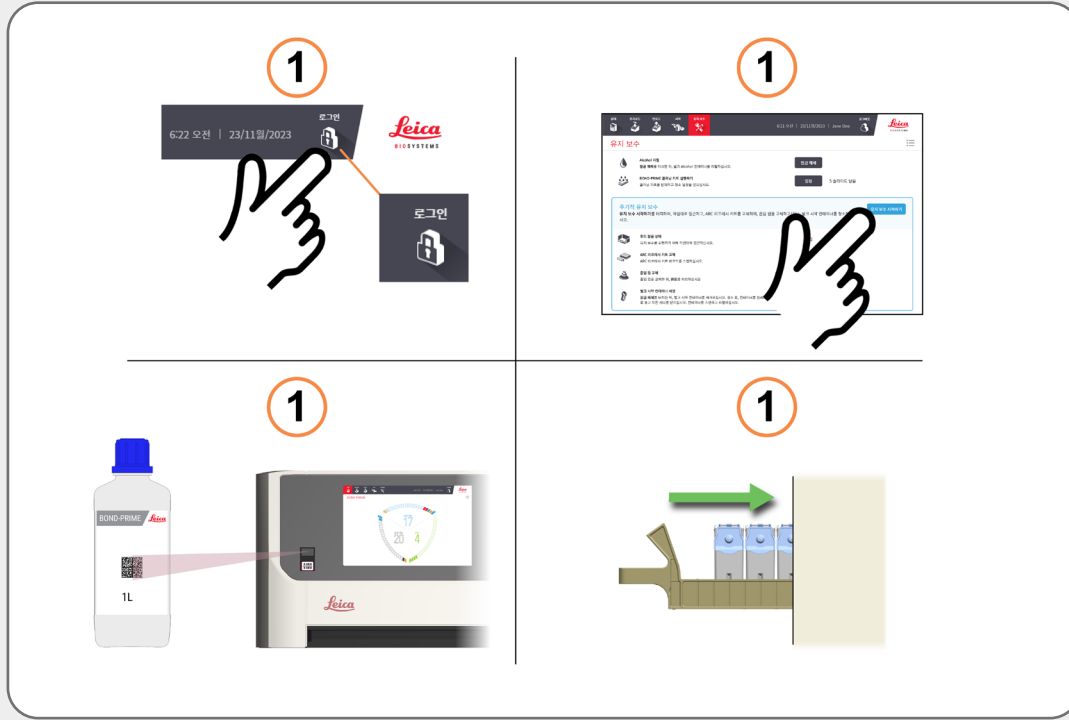
BOND-PRIME 처리 모듈 시작하기

시작 절차



로그인 및 로그아웃

로그인



만약 아무도 로그인하지 않았다면, 다양한 조작으로 **로그인** 상자를 띄울 수 있습니다. 가령:

- » 로그인 버튼 터치
- » 유지 보수 화면에서 유지 보수 시작 버튼 터치
- » 대량 시약 리필 통의 바코드 스캔
- » Reagent Platform(시약 플랫폼)에 Reagent Trays(시약 트레이)를 탑재

이어서, **로그인** 상자에서 사용자 이름을 터치한 뒤 PIN을 입력하십시오.

로그인에 성공하게 되면, 날짜 옆에 귀하의 이름이 표시됩니다.



귀하의 PIN 설정 또는 변경에 대한 사항은 별도의 BOND 시스템 유저 매뉴얼을 참조하십시오.

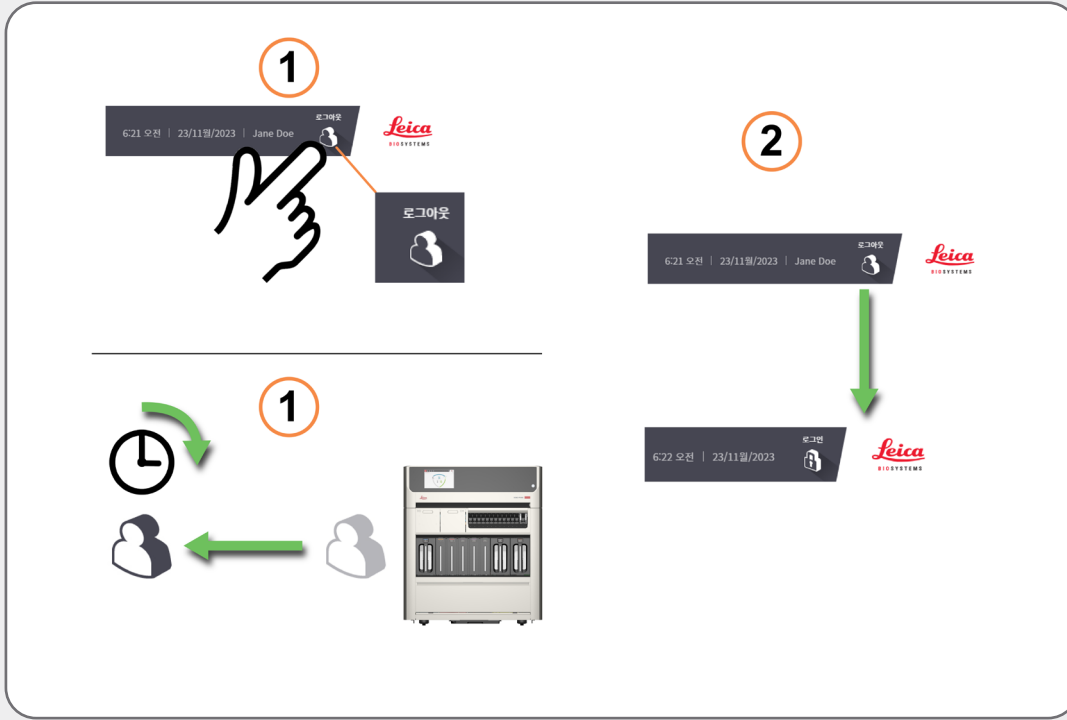
6:21 오전 | 23/11월/2023 | Jane Doe



Leica
BIO SYSTEMS

로그인 및 로그아웃

로그아웃



로그아웃 하기 위해 **로그아웃** 버튼을 터치하십시오.

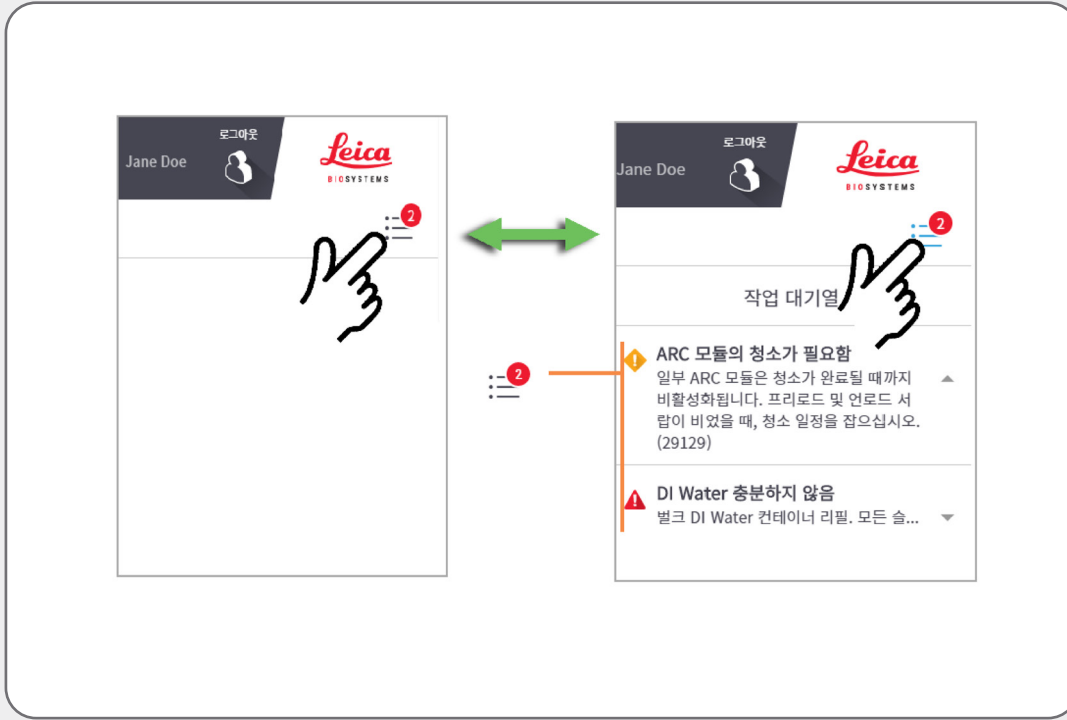
또는 만약 귀하께서 사전 설정된 시간 동안 처리 모듈과 상호작용하지 않는다면, 자동으로 로그아웃됩니다.



이 시간은 BOND 컨트롤러의 관리 클라이언트에서 변경할 수 있습니다. 별도의 BOND 시스템 유저 매뉴얼을 참조하십시오.

작업 대기열 및 경고 배너

작업 대기열 보이기와 숨기기



작업 대기열을 보이거나 숨기려면 버튼을 클릭하십시오.

작업 대기열의 각 항목에 대한 정보를 더 많이 또는 더 적게 보이기 위해, 해당 항목 오른쪽의 화살표를 터치하십시오.

각 작업 대기열 항목의 중요도는 아이콘에 의해 표시됩니다:



경고: 즉각적인 조치를 취하십시오.



주의: 기회가 있을 때 조치를 취하십시오.

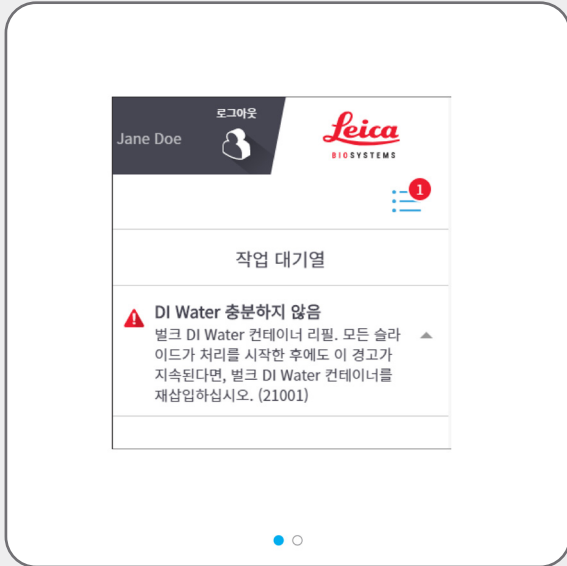


정보: 정보 제공.

작업 대기열 버튼의 숫자는 경고 및 주의의 갯수만을 반영합니다.

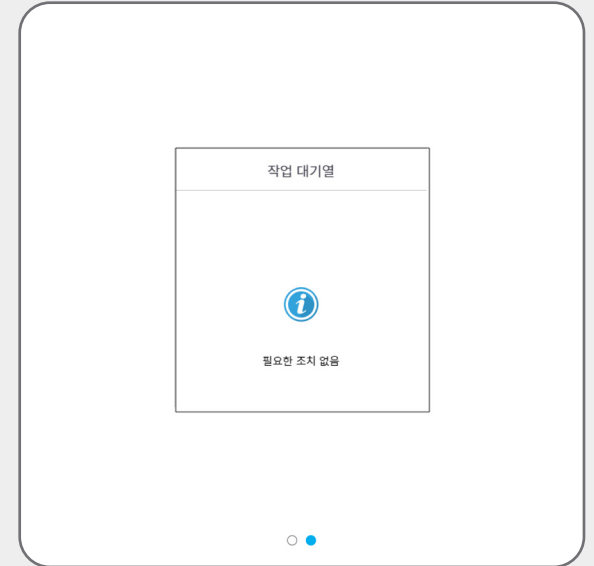
작업 대기열 및 경고 배너

작업 대기열 항목에서 권고된 작업 완료하기



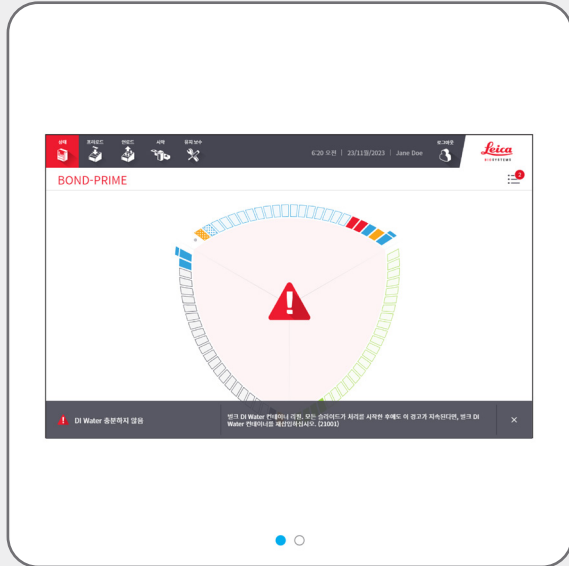
작업은 유지 보수가 관련될 수 있습니다.

이러한 경우, BOND-PRIME 유저 매뉴얼의 **유지 보수 작업**을 참조하십시오.



작업 대기열 및 경고 배너

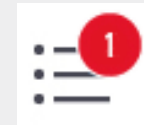
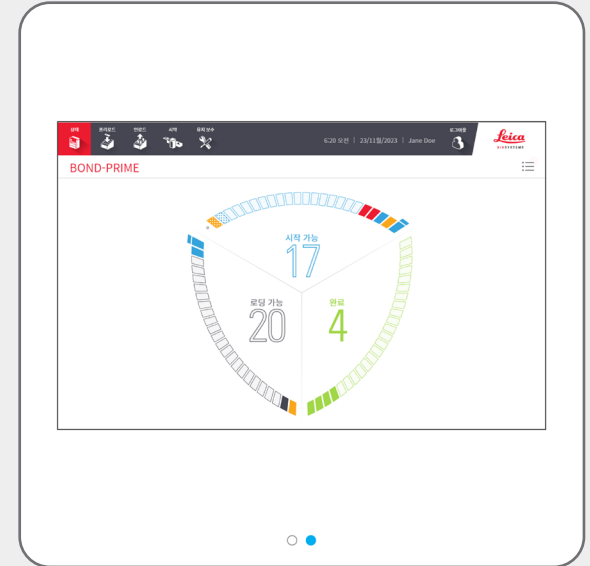
경고 배너를 숨기기 위해 작업 완료하기



비록 BOND-PRIME 소프트웨어는 경고 배너를 수동으로 숨길 수 있도록 하고 있지만, 가능하다면 권장되는 작업을 완료하십시오.

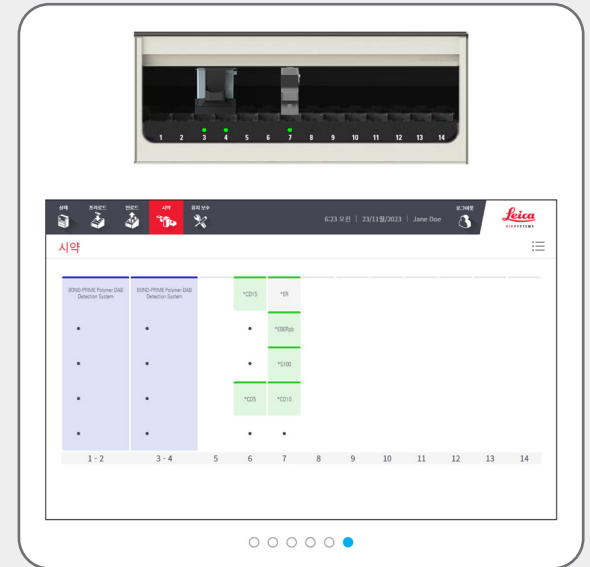
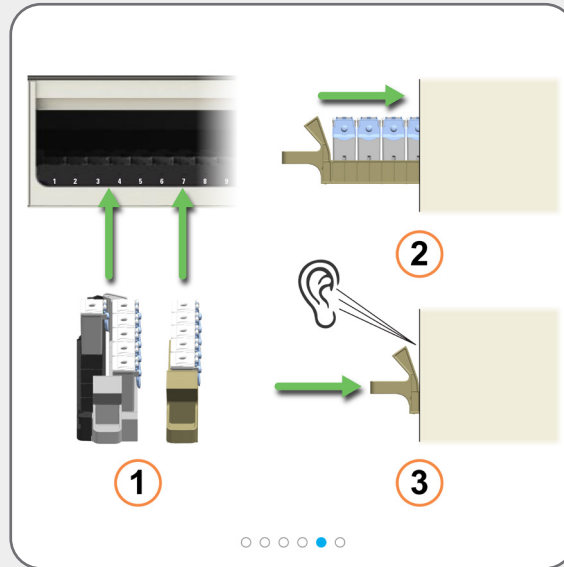
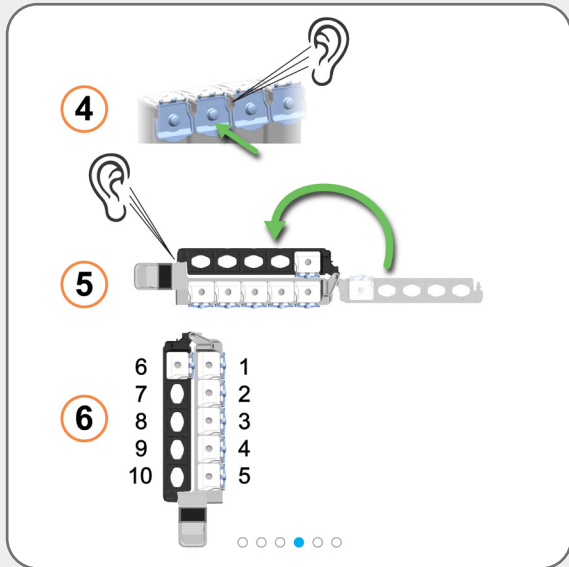
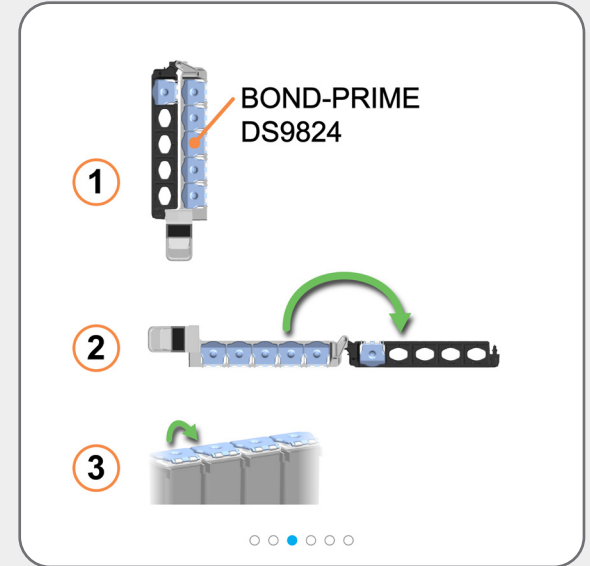
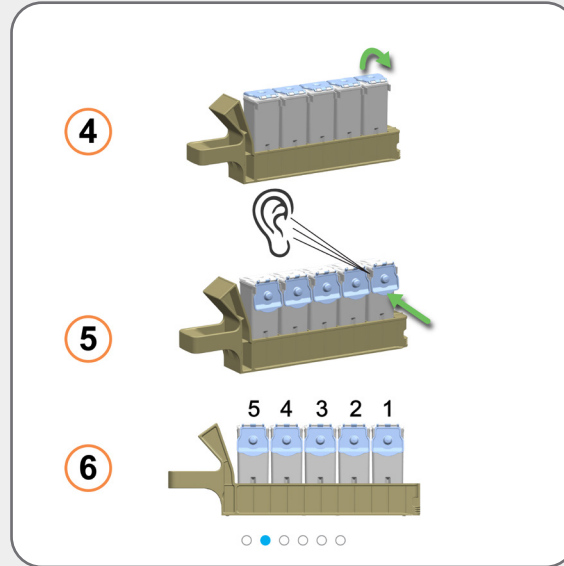
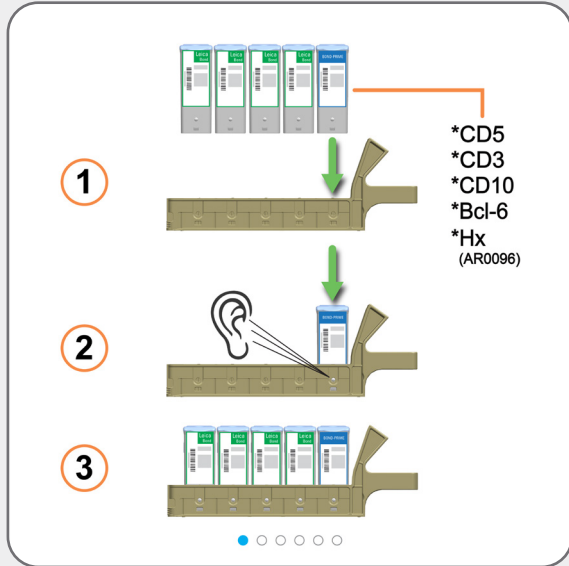
권장 작업은 유지 보수가 관련될 수 있습니다.

이러한 경우, BOND-PRIME 유저 매뉴얼의 **유지 보수 작업**을 참조하십시오.



슬라이드 처리를 위한 순서 예시

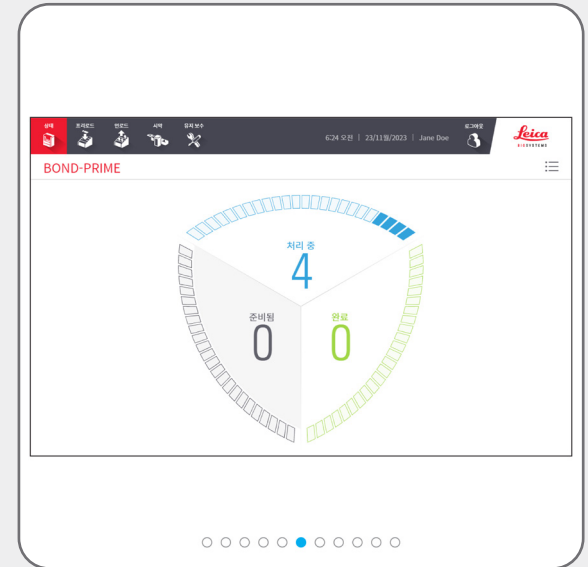
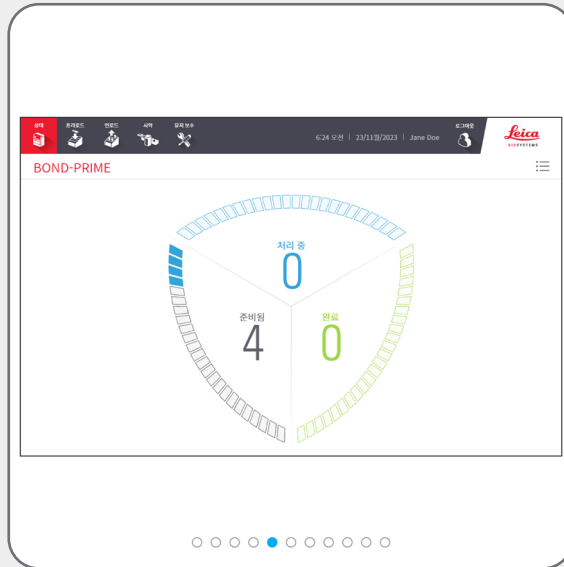
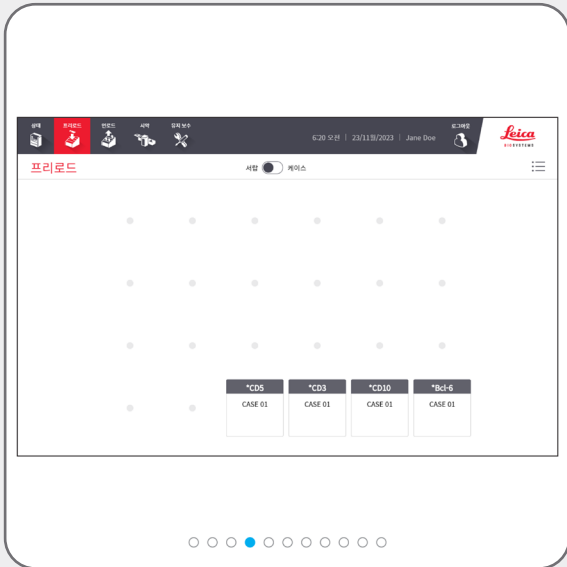
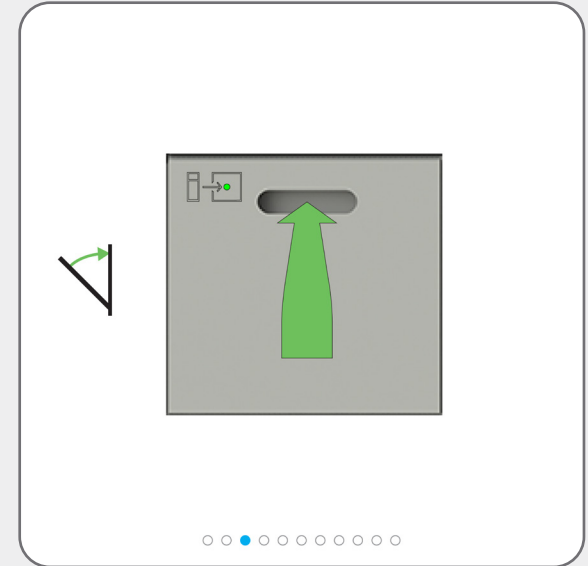
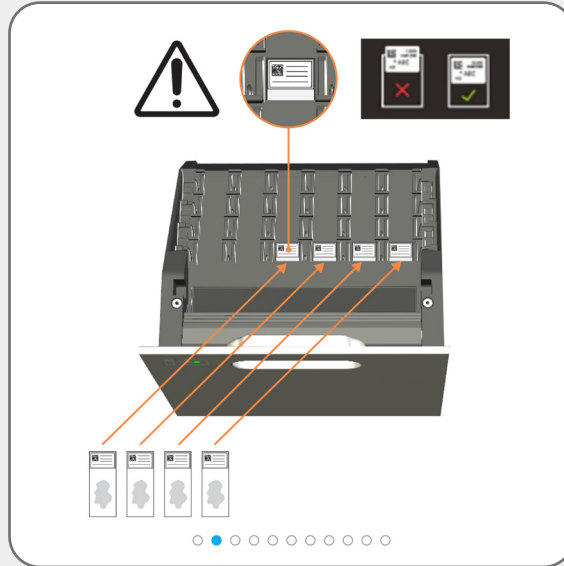
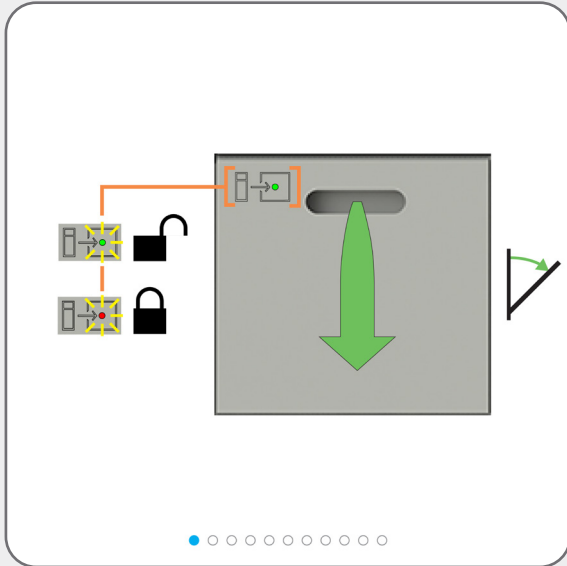
Reagent Tray(시약 트레이) 및 DS9824 Detection System의 장착



용량 확인을 위한 시간을 허용하기 위해 실행 시작 시 (슬라이드 장착 전) 시약을 장착하십시오.

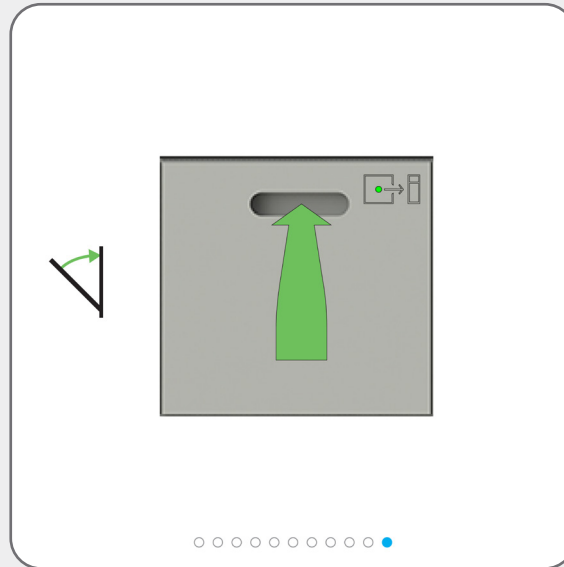
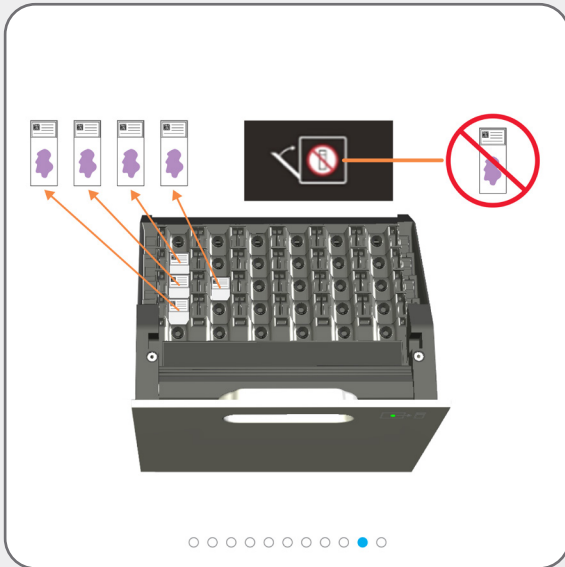
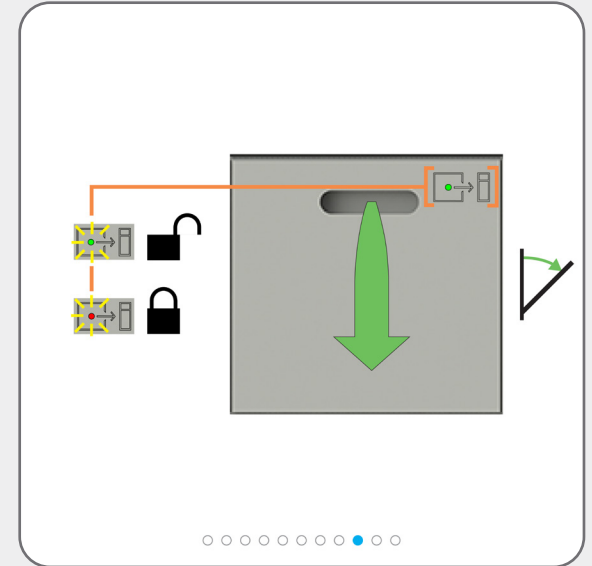
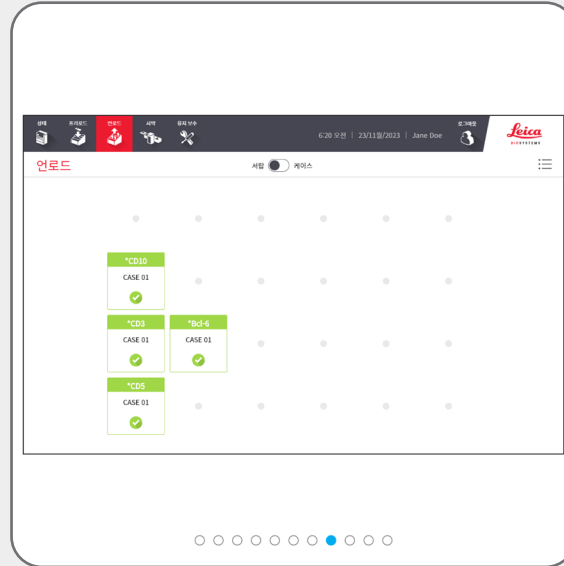
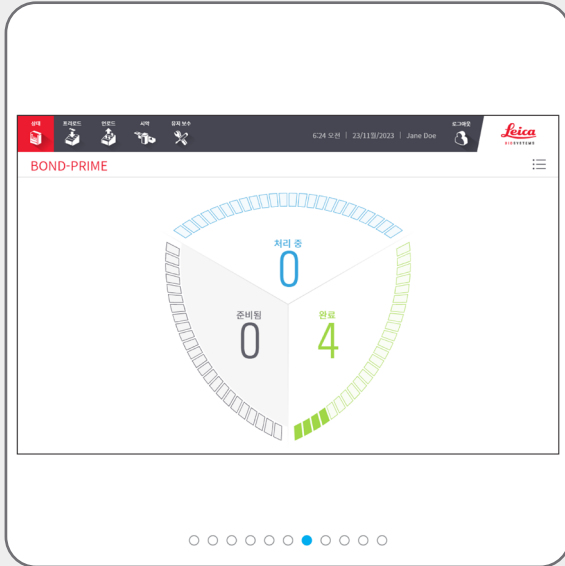
슬라이드 처리를 위한 순서 예시

슬라이드의 예비 장착, 처리 및 제거



슬라이드 처리를 위한 순서 예시

슬라이드의 예비 장착, 처리 및 제거



i 완료된 **모든** 슬라이드를 자주 빼내십시오. 만약 언로드 서랍의 용량이 한계에 다다르게 되면, 처리를 중단함으로써 예상 완료 시간을 연장시킬 수 있습니다. 언로드 서랍을 닫을 때, 어떠한 슬라이드도 남아있어서 **안 됩니다.**

i 더이상 사용이 필요치 않은 시약을 빼내십시오. 시약의 증발을 막기 위해 시약 용기 뚜껑을 견고하게 닫으십시오.

필수 청소 작업

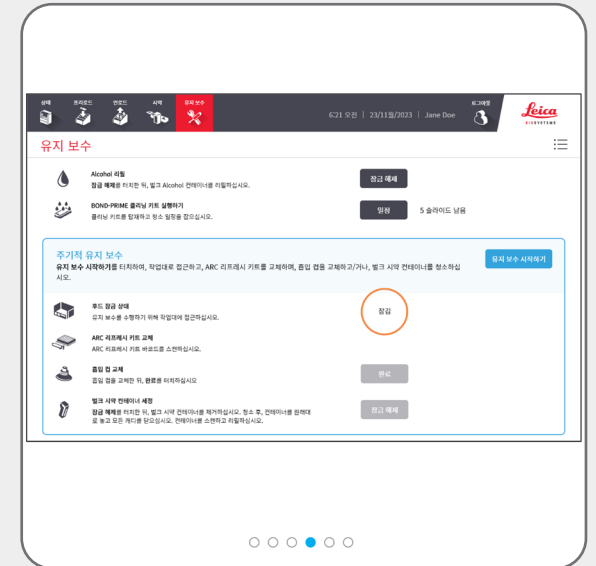
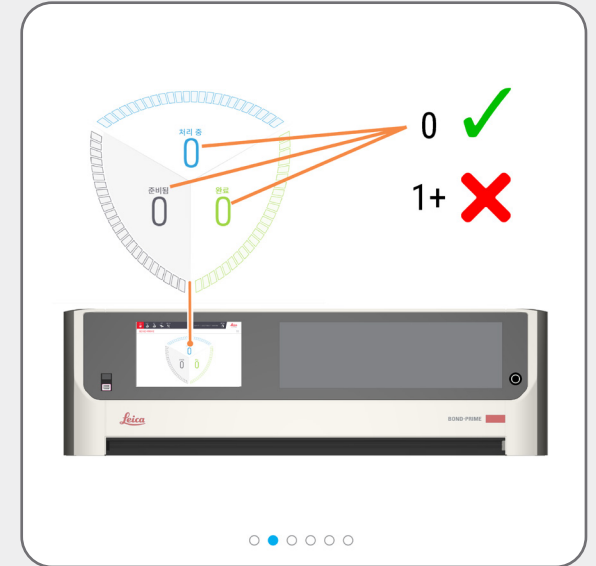
유지 보수 시작 (로그인 필요함)



유지 보수 시작 절차를 사용하여, 작업대로 접근성을 확보하거나, Bulk Reagent Containers(대량 시약 용기)를 세정하거나, 흡입 컵을 교체하거나, [BOND-PRIME ARC Refresh Kit\(BOND-PRIME ARC 리프레시 키트\)](#) 사용하기.

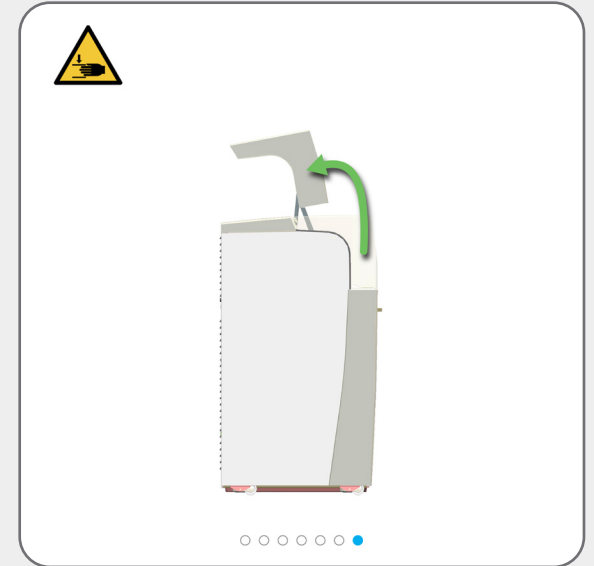
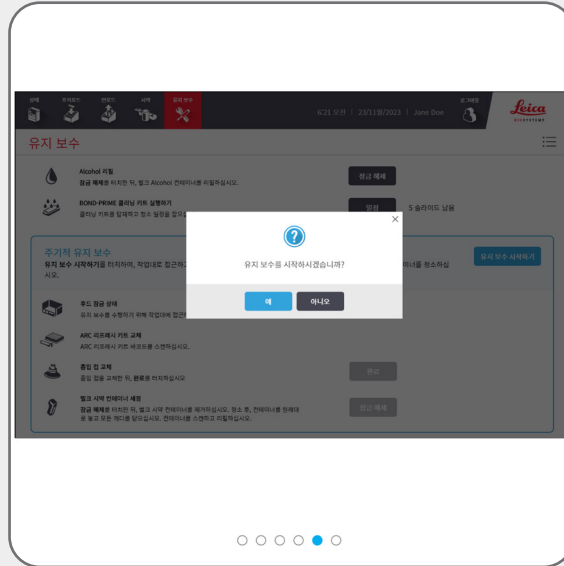
유지 보수 작업을 시작하기 전에 상태 화면을 확인하십시오.

현재 처리 중인 슬라이드가 없으며, 프리로드 및 언로드 서랍에 슬라이드가 없는지를 확인하십시오.



필수 청소 작업

유지 보수 시작 (로그인 필요함)



필수 청소 작업

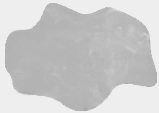
흡입 컵 청소



[유지 보수 시작 \(로그인 필요함\)](#)
작업대 접근 및 ARC
Modules(ARC 모듈) 열기.



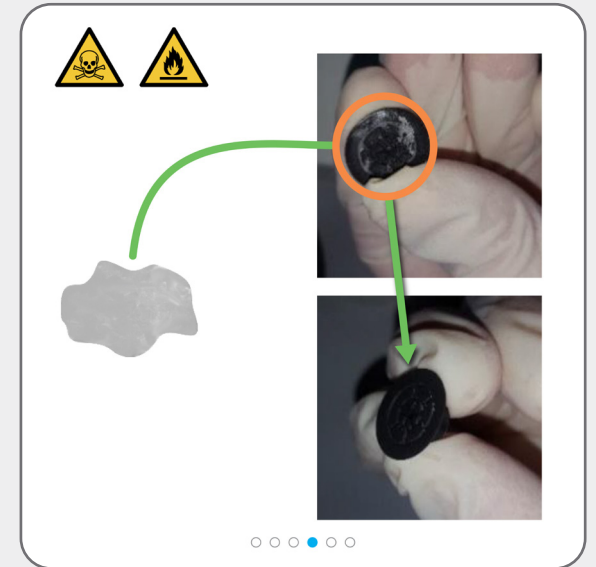
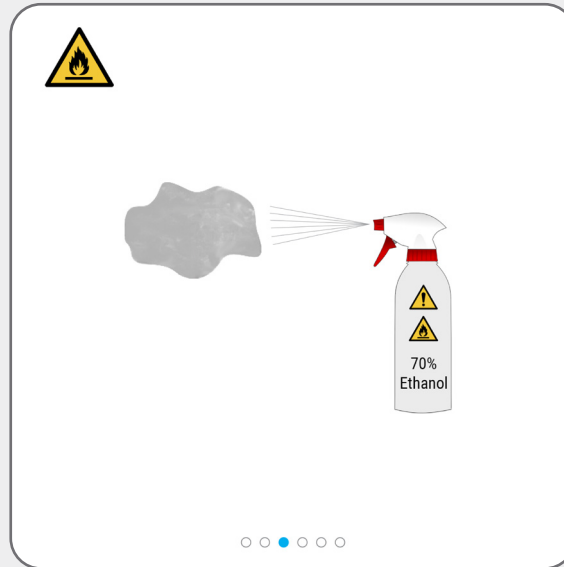
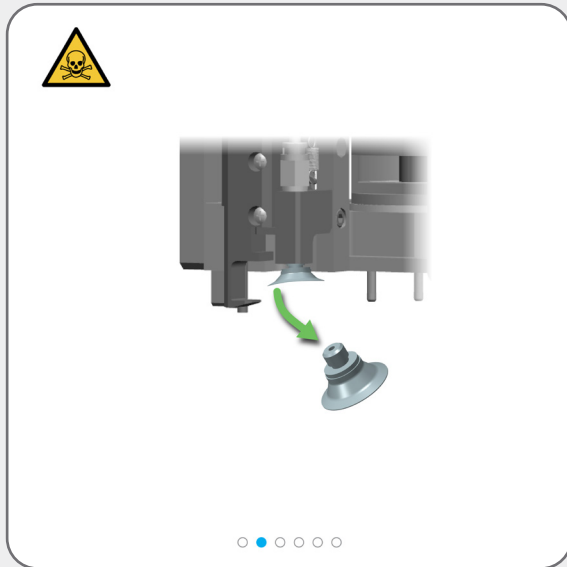
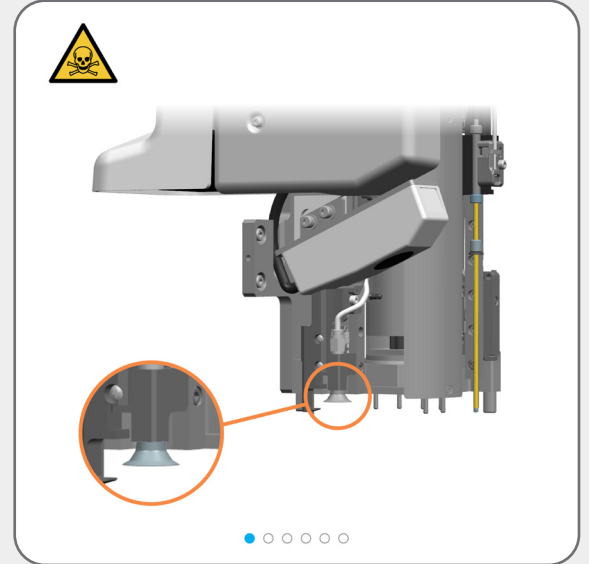
경고: 처리 모듈을 청소하기 전,
최소한 요구되는 PPE를 반드시
착용해야 합니다.



70% ethanol solution(에탄올
솔루션)에 적신 보풀이 없는
청결한 천을 사용하십시오.

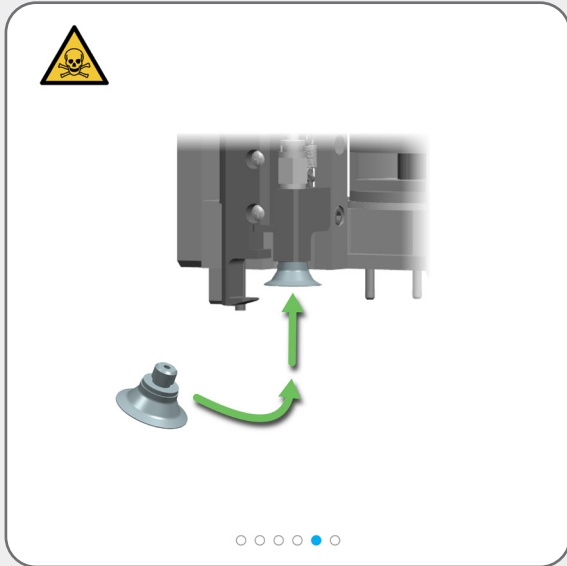


흡입 컵이 처리 모듈
속으로 떨어지는 것을
방지하기 위해, Reagent
Platform(시약 플랫폼)
위로 High-Speed Robot(
고속 로봇)을 조심스럽게
이동시키십시오.



필수 청소 작업

흡입 컵 청소



더이상 작업대로의 접근이 필요치
않다면, 후드를 닫고난 후 [유지
보수 종료하기 \(로그인 필요함\)](#).



필수 청소 작업

ARC Modules(ARC 모듈)의 내표면 닦기



[유지 보수 시작 \(로그인 필요함\)](#)
작업대 접근 및 ARC
Modules(ARC 모듈) 열기.



경고: 처리 모듈을 청소하기 전,
최소한 요구되는 PPE를 반드시
착용해야 합니다.



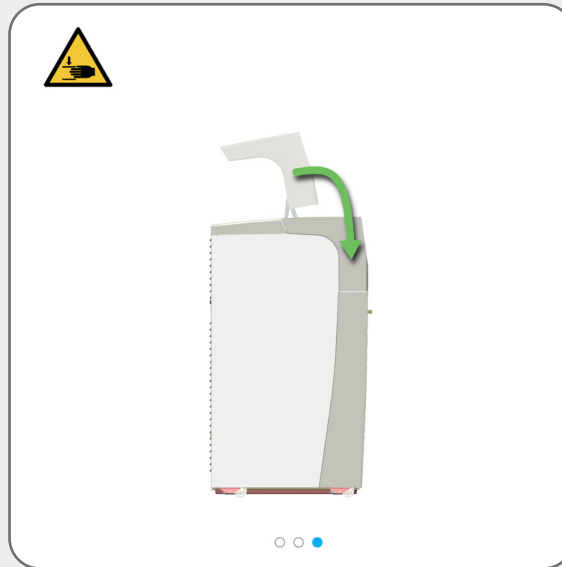
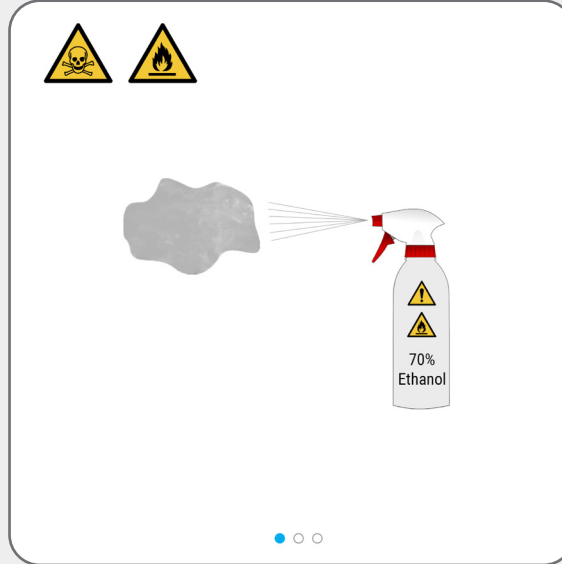
70% ethanol solution(에탄올
솔루션)에 적신 보풀이 없는
청결한 천을 사용하십시오.



유지 보수가 종료되었을 때,
처리 모듈은 자동으로 ARC
Modules(ARC 모듈)을 닫습니다.



더이상 작업대로의 접근이 필요치
않다면, 후드를 닫고난 후 [유지
보수 종료하기 \(로그인 필요함\)](#).



필수 청소 작업

BOND-PRIME Cleaning Kit(BOND-PRIME 청소 키트) 사용하기 (로그인 필요함)



바로 **BOND-PRIME Cleaning Kit(BOND-PRIME 청소 키트)**를 사용하십시오



일부 ARC Modules(ARC 모듈)은 청소가 완료될 때까지 비활성화됩니다

지금 BOND-PRIME Cleaning Kit(BOND-PRIME 청소 키트)를 실행하십시오.



ARC Modules(ARC 모듈)은 사용 횟수가 17~23회 사이가 되었을 때 청소가 필요합니다.



BOND 컨트롤러에 BOND-PRIME Cleaning Kit(BOND-PRIME 청소 키트)를 등록해야 합니다 (BOND 시스템 유저 매뉴얼을 참조하십시오).



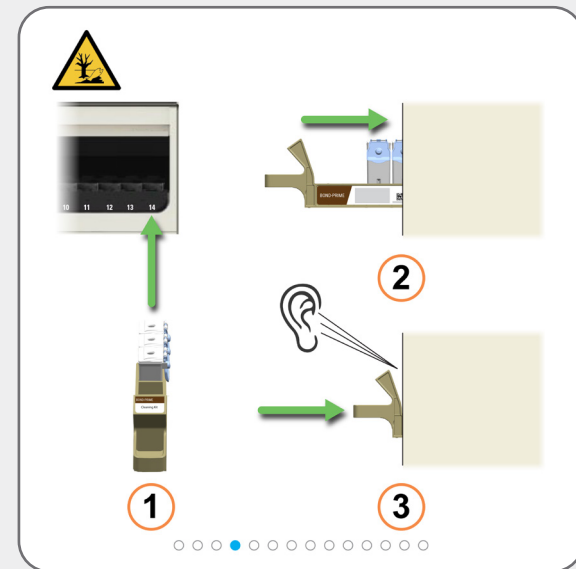
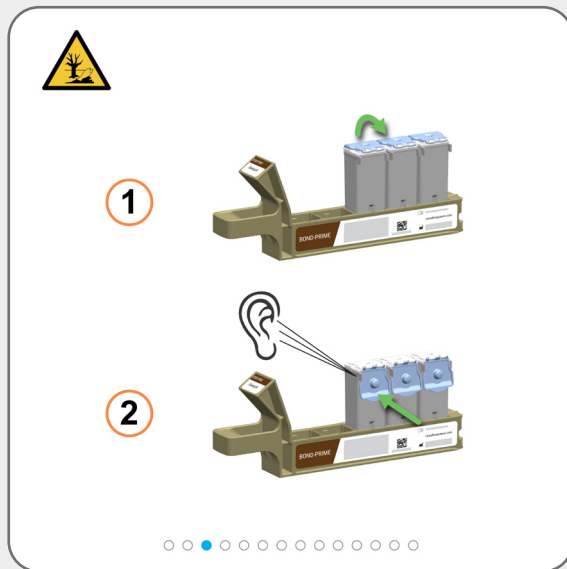
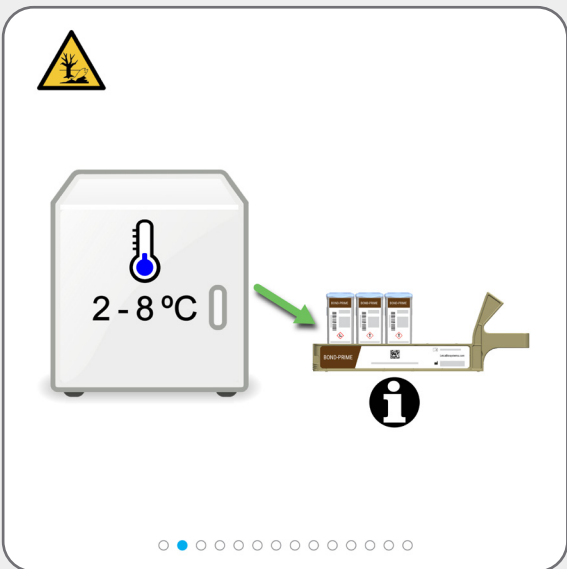
필요 시:

[DI Water\(DI 물\) 용기 리필](#)

[Alcohol\(알코올\) 용기 리필 \(로그인 필요함\)](#)

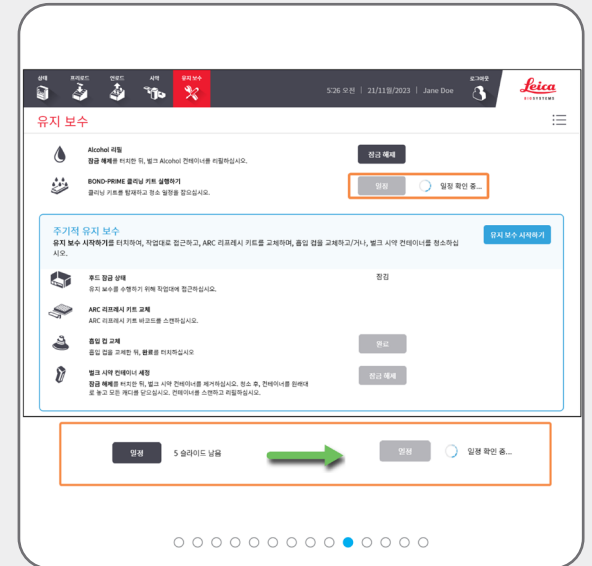
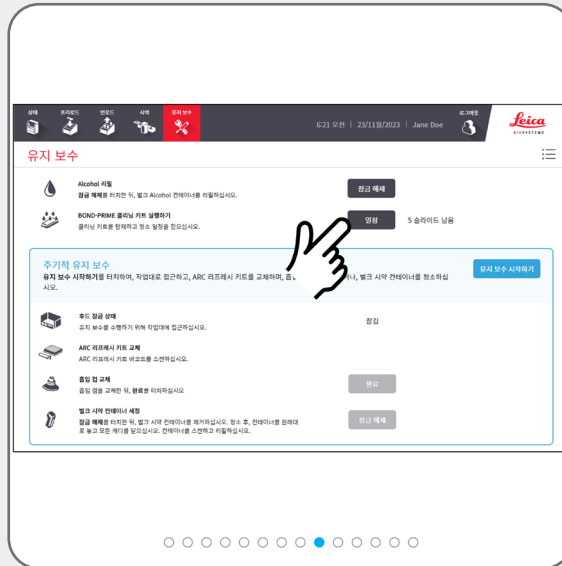
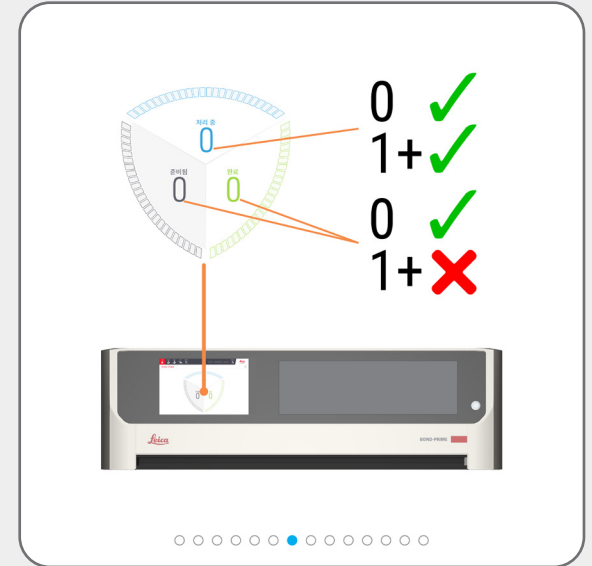
[잠긴 시약 용기 리필 \(로그인 필요함\)](#)

[폐기물 용기 비우기](#)



필수 청소 작업

BOND-PRIME Cleaning Kit(BOND-PRIME 청소 키트) 사용하기 (로그인 필요함)



필수 청소 작업

BOND-PRIME Cleaning Kit(BOND-PRIME 청소 키트) 사용하기 (로그인 필요함)

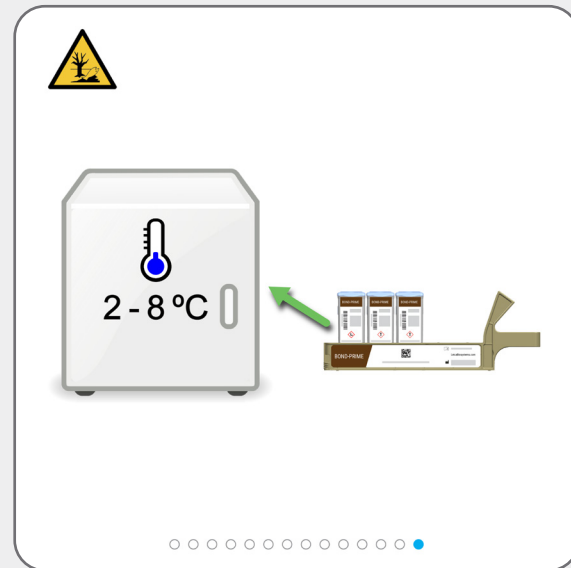
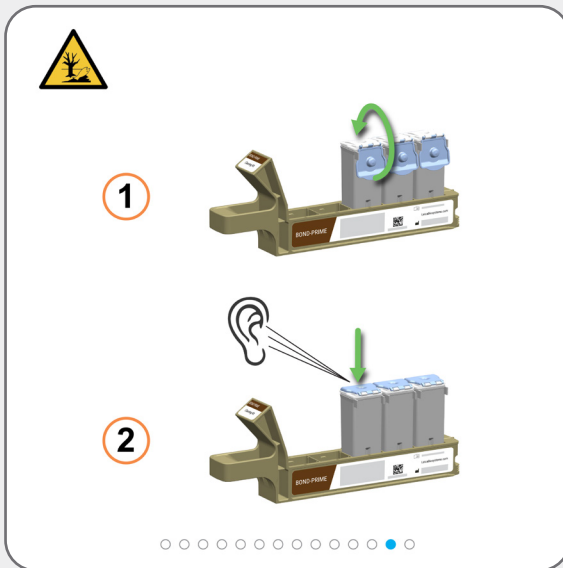
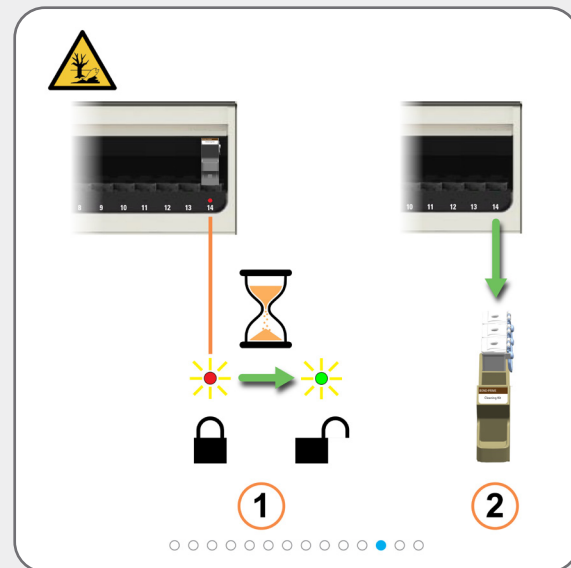
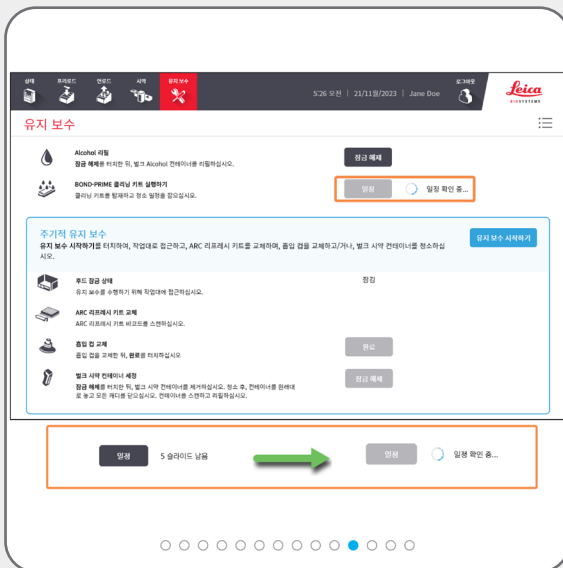
i 일정 버튼이 비활성화되고 회전하는 바퀴가 보인 뒤에 새로운 슬라이드를 프리로드 서랍에 탑재할 수 있습니다.



i 청소 과정이 완료되기까지의 시간이 분 단위로 표시됩니다.

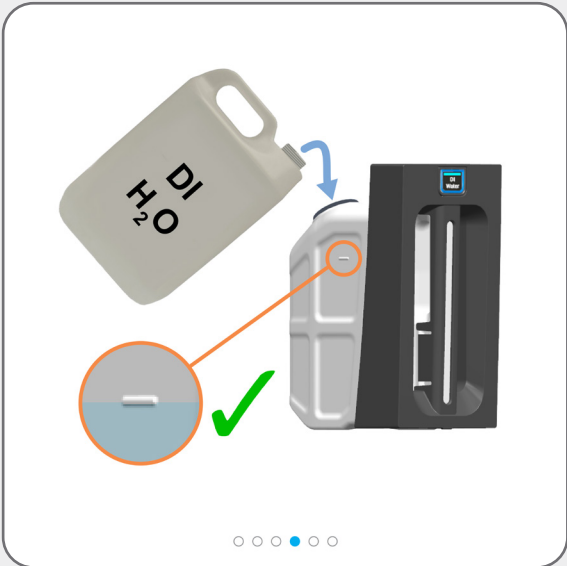
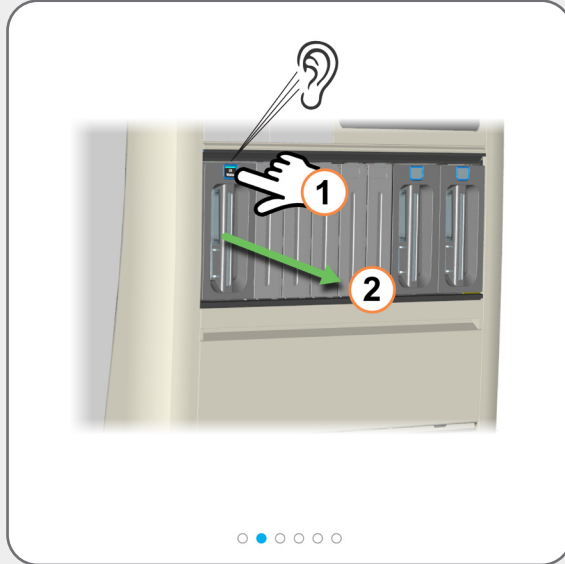
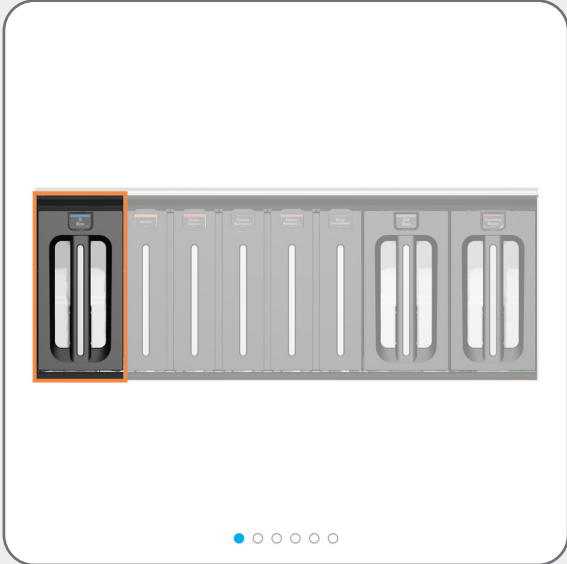


i 일정 버튼이 활성 상태로 돌아오면, 청소 절차는 완료된 것입니다.



필수 유지 보수 작업

DI Water(DI 물) 용기 리필



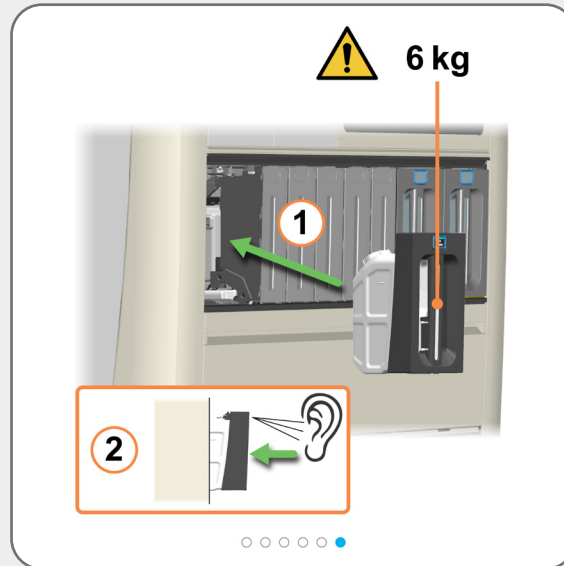
대량 DI Water(DI 물) 용기를
들어올릴 땐 양손을 사용하십시오.

필수 유지 보수 작업

DI Water(DI 물) 용기 리필

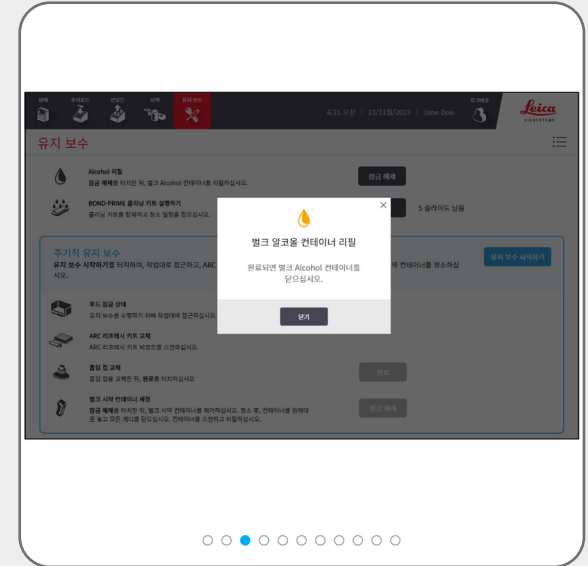


시약 용기가 완전하게 삽입되도록 하십시오. 그렇지 못하면 스테인 품질이 저하될 수 있습니다. 스테인 문제가 있다면, Bulk Reagent Containers(대량 시약 용기)를 제거하고 재삽입하십시오.

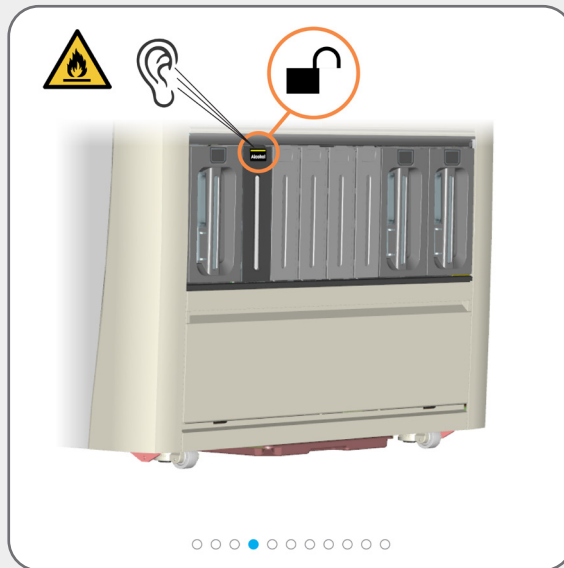


필수 유지 보수 작업

Alcohol(알코올) 용기 리필 (로그인 필요함)

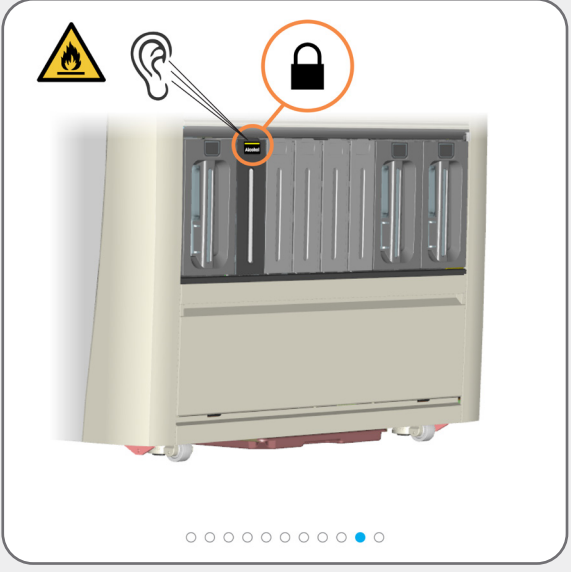
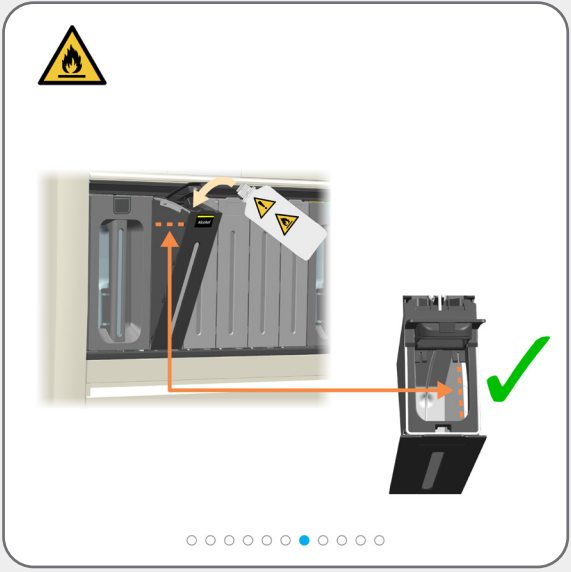


용기가 잠금 해제될 때, 클릭음이 들릴 것입니다. 단 30초간 잠금 해제 상태가 유지됩니다.



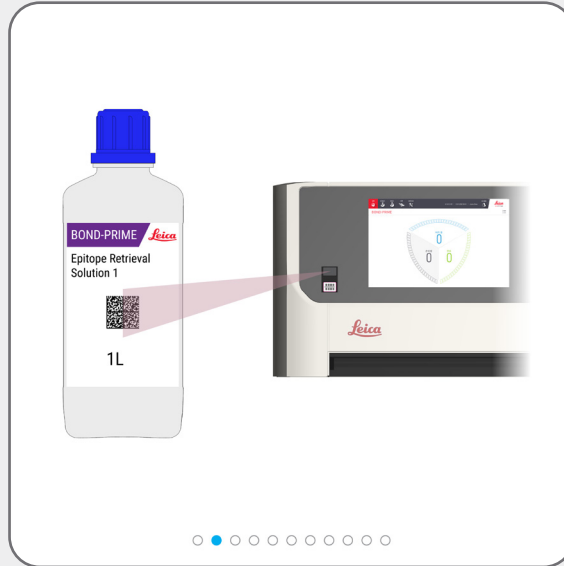
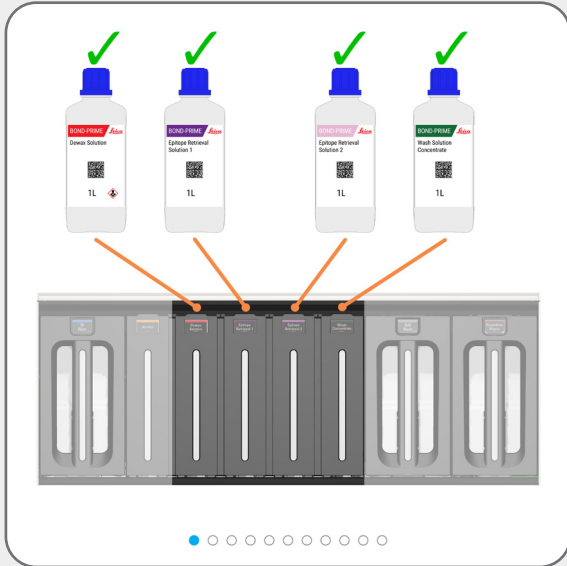
필수 유지 보수 작업

Alcohol(알코올) 용기 리필 (로그인 필요함)



필수 유지 보수 작업

잠긴 시약 용기 리필 (로그인 필요함)



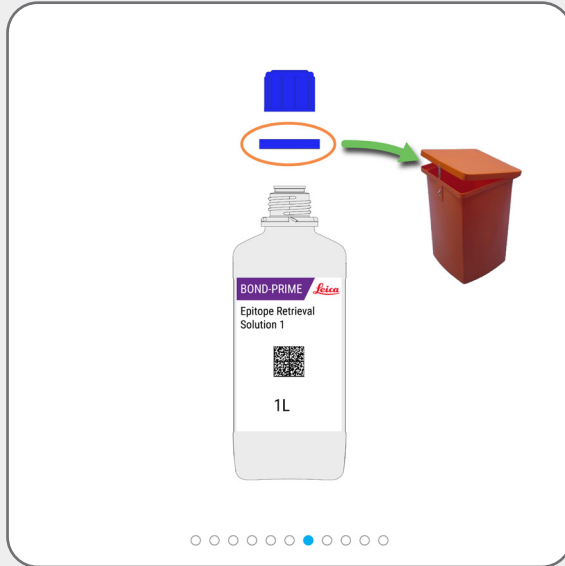
i 용기가 잠금 해제될 때, 클릭음이 들릴 것입니다. 단 30초간 잠금 해제 상태가 유지됩니다.

i 레이저가 활성화되도록 스캐너 앞에서 손을 움직이십시오. 병의 2D 바코드 위에 레이저가 위치하도록 (후드에 있는) 병이 반사된 것을 사용할 수도 있습니다.



필수 유지 보수 작업

잠긴 시약 용기 리필 (로그인 필요함)



필수 유지 보수 작업

폐기물 용기 비우기



경고: 처리 모듈을 유지 보수하기 전, 최소한 요구되는 PPE를 반드시 착용해야 합니다.

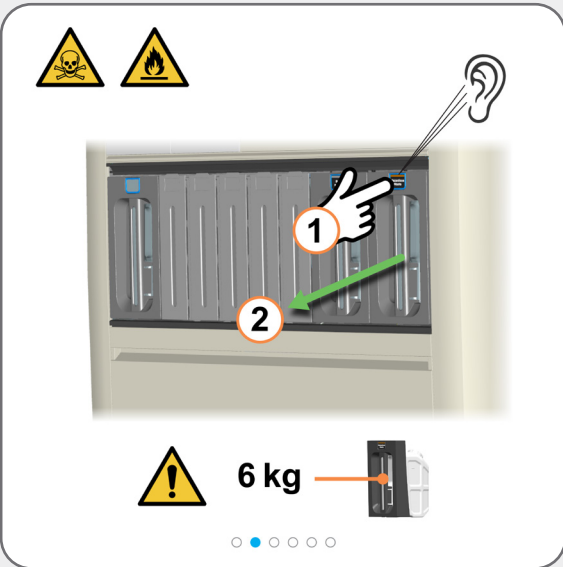


Bulk/Hazardous Waste containers(대량/위험 폐기물 용기)를 들어올릴 땐 양손을 사용하십시오.



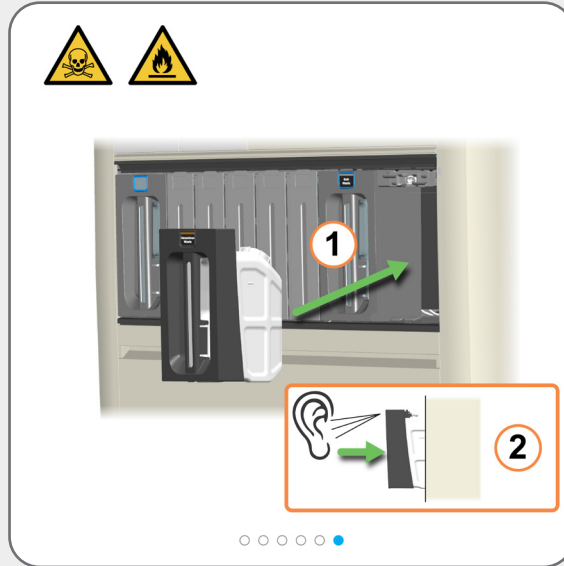
위험 폐기물의 예시가 제공되었습니다.

연구실에 적용되는 모든 절차 및 정부 규정에 따라 폐기물을 폐기하십시오.



필수 유지 보수 작업

폐기물 용기 비우기



폐기물 용량이 제공될 수 있도록 신속하게 용기를 비우고 돌려놓으십시오.

폐기물 용기가 완전하게 삽입되도록 하십시오. 그렇지 않으면, 슬라이드는 프리로드 서랍에서 거부될 수 있습니다.

필수 유지 보수 작업

BOND-PRIME ARC Refresh Kit(BOND-PRIME ARC 리프레시 키트) 사용하기



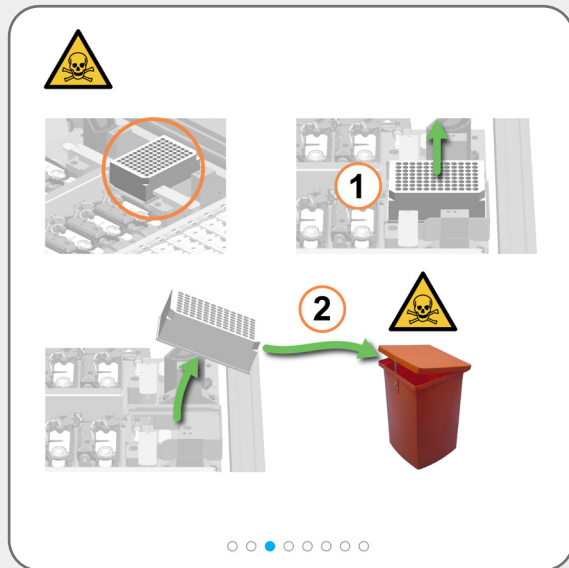
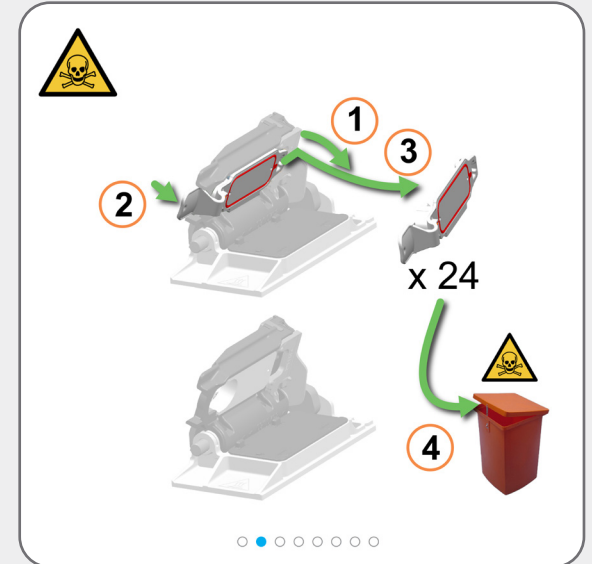
유지 보수 시작 (로그인 필요함)
작업대 접근 및 ARC
Modules(ARC 모듈) 열기.



경고: 처리 모듈을 유지 보수하기 전, 최소한 요구되는 PPE를 반드시 착용해야 합니다.



7500개 슬라이드마다 또는 8개월 중 빠른 것을 기준으로, 이 작업을 수행하십시오.



Mixing Well Plate(혼합 웰 플레이트)를 제거하고 폐기할 때, 액체가 쏟아지지 않도록 주의하십시오.

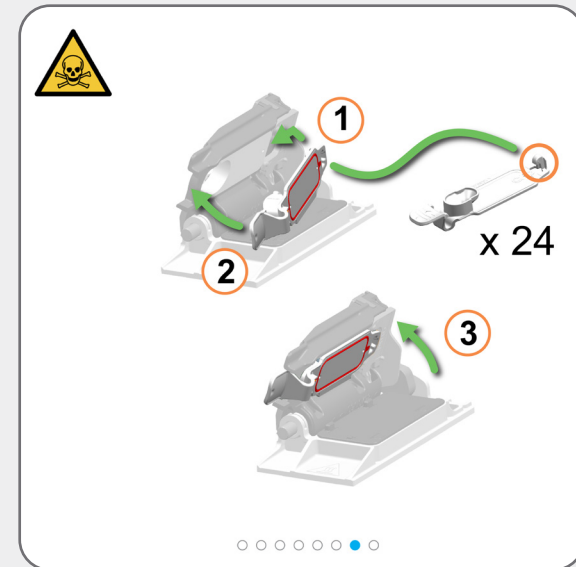
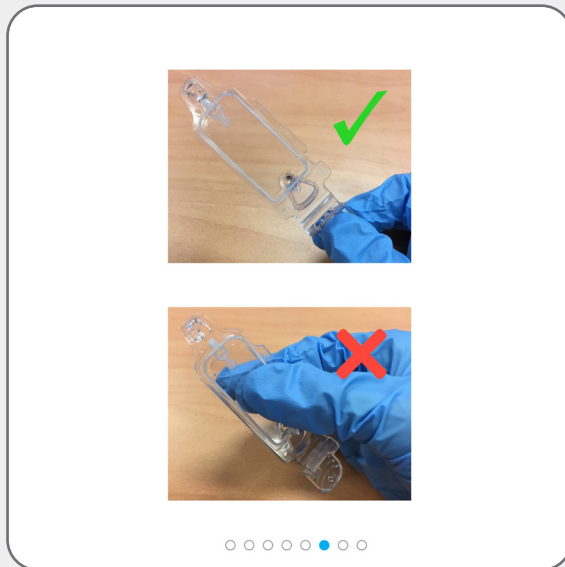
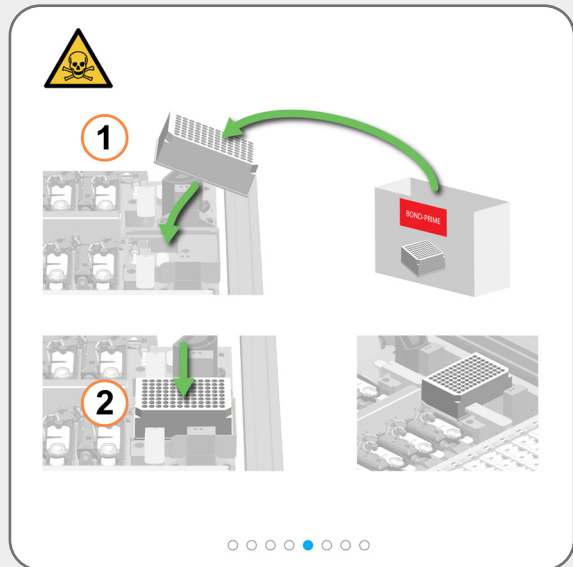


아래에 있는 혼합 블록에서 Mixing Well Plate(혼합 웰 플레이트)의 방향은 중요치 않으나, 홀더에 올바르게 장착되어야만 합니다.



필수 유지 보수 작업

BOND-PRIME ARC Refresh Kit(BOND-PRIME ARC 리프레시 키트) 사용하기



유지 보수가 종료되었을 때,
처리 모듈은 자동으로 ARC
Modules(ARC 모듈)을 닫습니다.



더이상 작업대로의 접근이 필요치
않다면, 후드를 닫고난 후 유지
보수 종료하기 (로그인 필요함).

필수 유지 보수 작업

유지 보수 종료하기 (로그인 필요함)



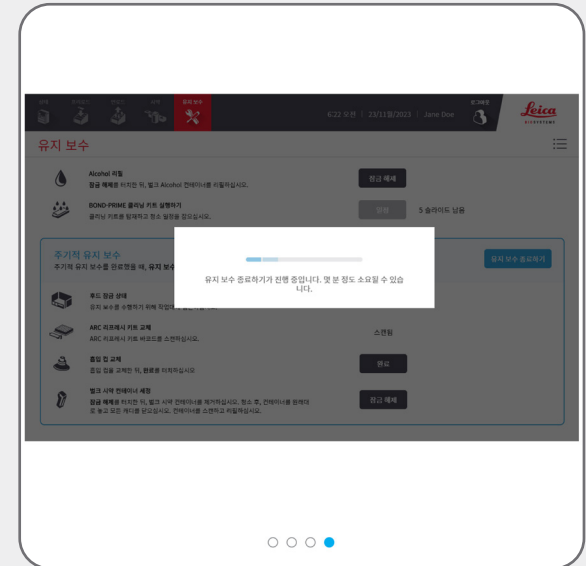
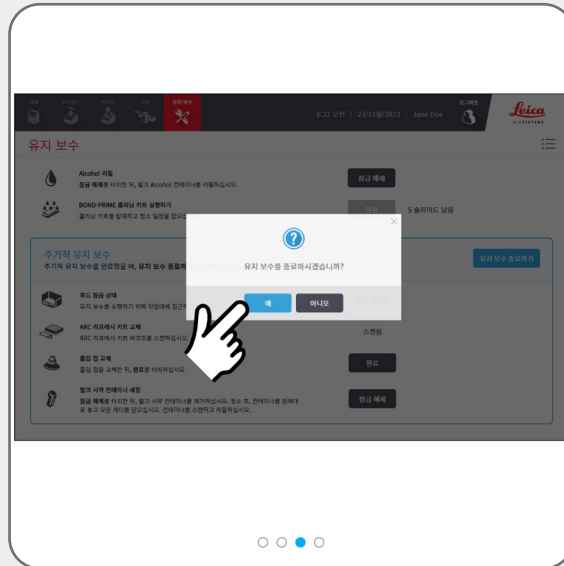
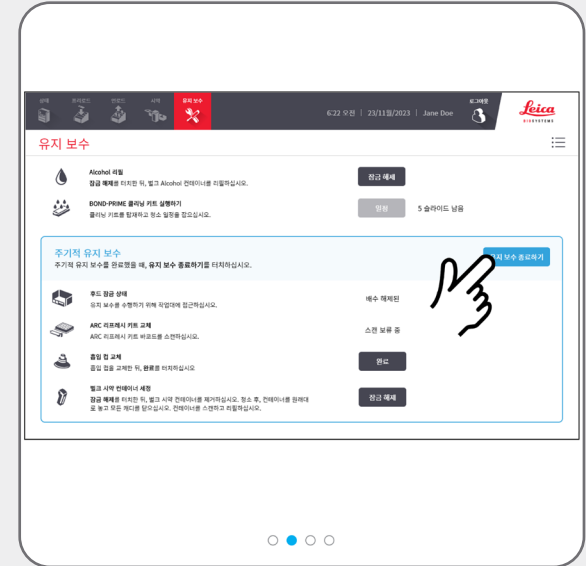
유지 보수를 종료하기 전에 상태 화면을 확인하십시오.



유지 보수를 종료하기 전, Mixing Well Plate(혼합 웰 플레이트) 및 Covertiles 가 제자리에 있고, 시약 용기가 충분하게 채워져 있으며, 후드가 닫혔는지를 확인하십시오.



처리 모듈이 임상 운영으로의 복귀를 준비하는 동안 대기 시간이 있습니다.



끄는 절차

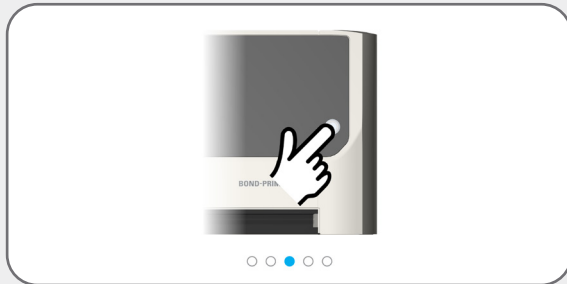
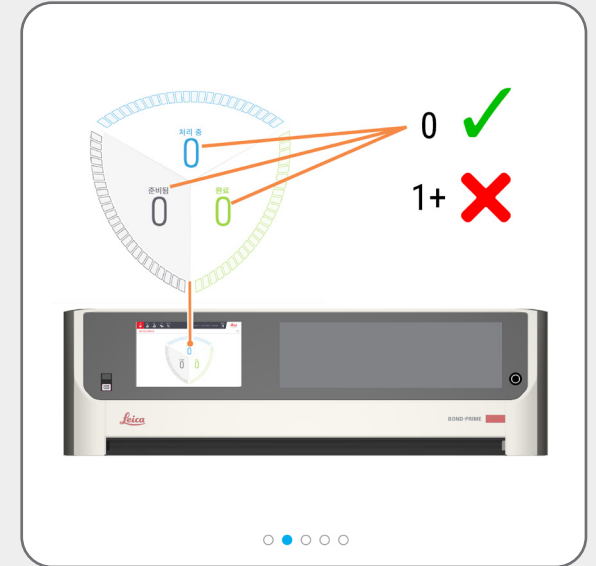
처리 모듈 끄기 (로그인 필요함)



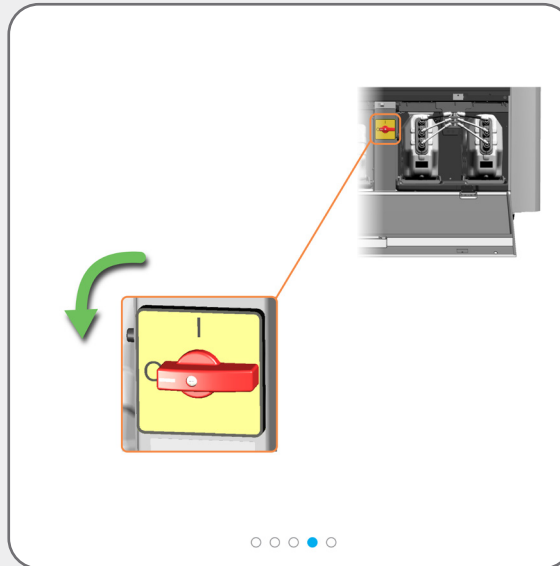
전력 순환 시 처리 모듈을 끄십시오 (재시작).

처리 모듈을 끄기 전에 상태 화면을 확인하십시오.

현재 처리 중인 슬라이드가 없으며, 프리로드 및 언로드 서랍에 슬라이드가 없는지를 확인하십시오.



이제 처리 모듈을 끄는 것이 안전하다면, 화면에 이를 표시하는 상자가 나타날 것입니다.



끄는 절차

처리 모듈의 연결 해제 (로그인 필요함)



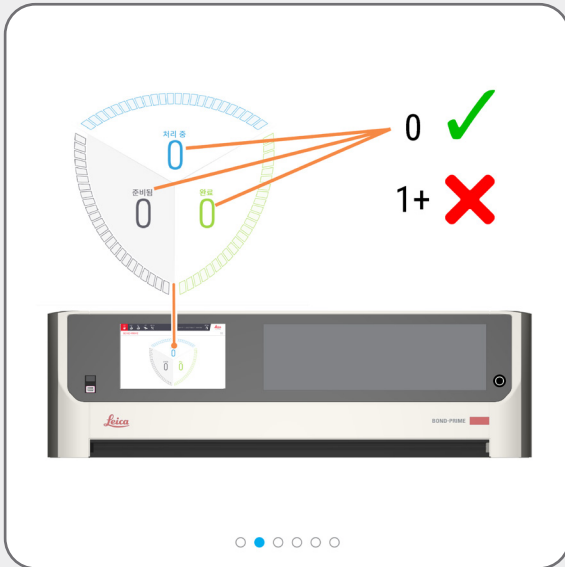
다음을 수행하기 전에 반드시 처리 모듈의 전원을 끄고 연결을 해제해야만 합니다:

- » 처리 모듈을 새로운 장소로 이동
- » 처리 모듈을 해체

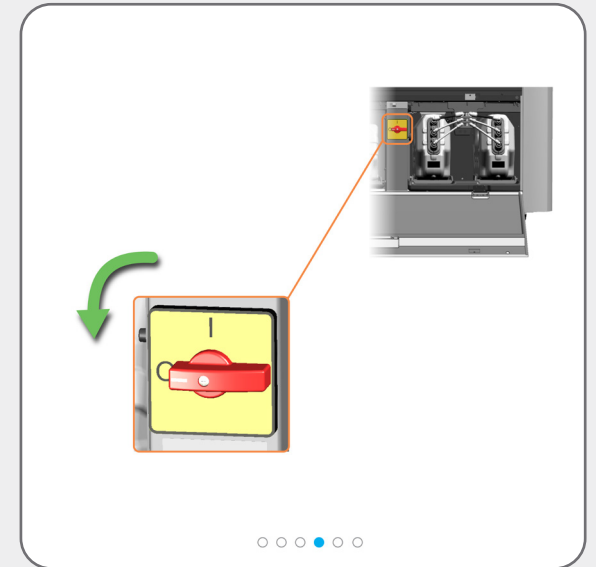


처리 모듈을 끄기 전에 상태 화면을 확인하십시오.

현재 처리 중인 슬라이드가 없으며, 프리로드 및 언로드 서랍에 슬라이드가 없는지를 확인하십시오.



이제 처리 모듈을 끄는 것이 안전하다면, 화면에 이를 표시하는 상자가 나타날 것입니다.



끄는 절차

처리 모듈의 연결 해제 (로그인 필요함)



뒷패널 커넥터의 접근성 향상을 위해 처리 모듈을 이동해야 할 수도 있습니다.

