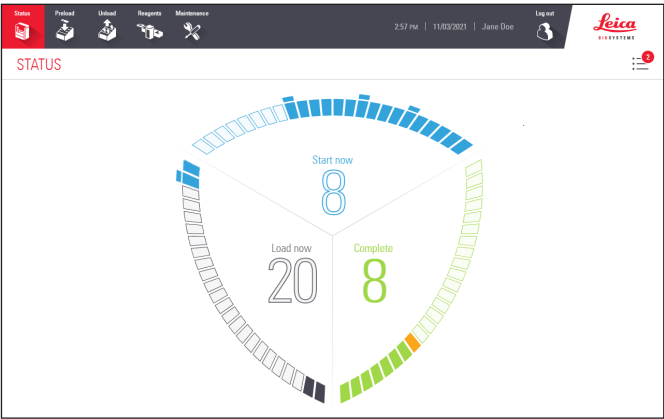


Advancing Cancer Diagnostics
Improving Lives



BOND-PRIME Snelle tips



Inhoudsopgave

Start de BOND-PRIME Verwerkingsmodule

- » Opstartprocedure

Aanmelden en afmelden

- » Aanmelden
- » Afmelden

Wachtrij en Banner voor waarschuwingen

- » De Wachtrij weergeven en verbergen
- » Voltooi een taak die is aangegeven in een Wachtrij-item
- » Voltooi een taak om de banner voor waarschuwingen te verbergen

Voorbeeldvolgorde van gebeurtenissen voor het verwerken van objectglaasjes *

- » De Reagent Tray (Reagensrek) en het DS9824 Detection System laden
- » De objectglaasjes vooraf laden, verwerken en verwijderen

Vereiste reinigingstaken

- » Start onderhoud (inloggen vereist)
- » De Suction Cup (Zuignap) reinigen
- » Veeg het interne oppervlak de ARC Modules (ARC-modules) schoon
- » Gebruik de BOND-PRIME Cleaning Kit (BOND-PRIME Reinigungsset) (inloggen vereist)

Vereiste onderhoudstaken

- » Vul het DI Water Container (DI waterreservoir) bij
- » Vul de Alcohol Container (Alcoholcontainer) bij (inloggen vereist)
- » Vul de vergrendelde Reagent Containers (Reagenscontainers) bij (inloggen vereist)
- » De afvalcontainers legen
- » Gebruik de BOND-PRIME ARC Refresh Kit (ARC-ververs set)
- » Stop onderhoud (inloggen vereist)

Uitschakelprocedures

- » Schakel de verwerkingsmodule uit (inloggen vereist)
- » Koppel de verwerkingsmodule los (inloggen vereist)

* gaat ervan uit dat de volgende voorbereidende taken zijn voltooid:

- » Protocol- en reagenscontroles
- » Gereed maken van de objectglaasjes (tot en met het labelen van objectglaasjes).

Raadpleeg voor meer informatie het hoofdstuk Snelstart in de gebruikershandleiding van het BOND-systeem.

Contactgegevens

Neem voor verkoop, service en ondersteuning contact op met uw plaatselijke vertegenwoordiger van Leica Biosystems. Contactgegevens voor alle regio's zijn te vinden op onze website:

LeicaBiosystems.com

Raadpleeg de BOND-PRIME-gebruikershandleiding voor meer gedetailleerde informatie.

Beoogd gebruik

Het BOND-systeem automatiseert klinische protocollen voor immunokleuring van pathologiemonsters die op microscoopglasjes zijn gemonteerd. Microscoopglasjes worden vervolgens geïnterpreteerd door een gekwalificeerde zorgverlener om de diagnose te helpen stellen.



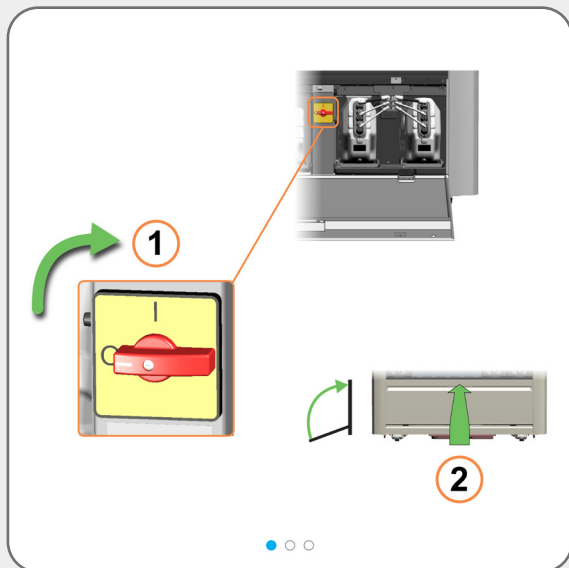
Leica Biosystems Melbourne Pty Ltd
495 Blackburn Road
Mount Waverley VIC 3149
Australia

Revisieverslag

Rev.	Uitgegeven	Betrokken secties	Detail
A07	December 2023	Gebruik de BOND-PRIME ARC Refresh Kit (ARC-ververs set)	Kleine correcties
A06	Mei 2023	Allemaal	Vertaling correcties
A05	Januari 2023	Allemaal	Eerste uitgave.
A01 - A04	-	-	Niet gepubliceerd

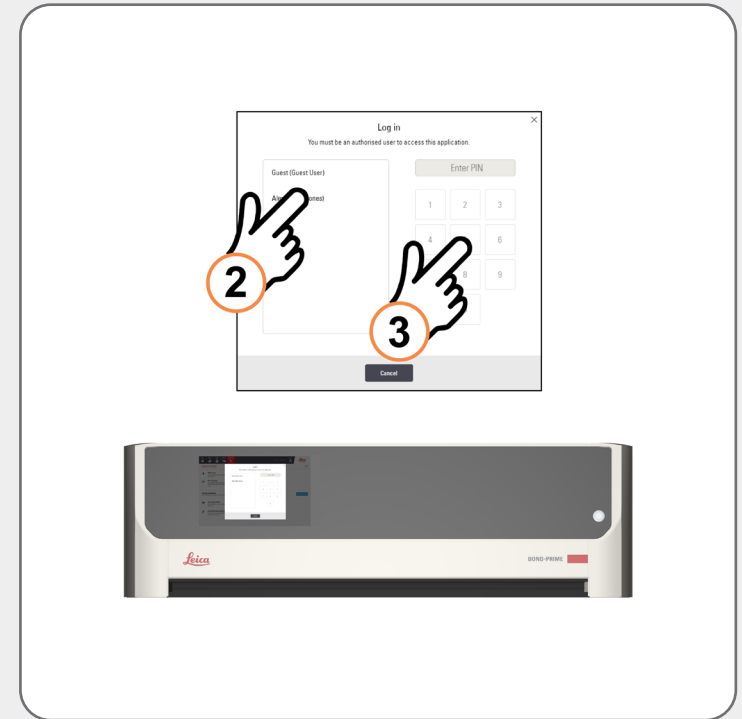
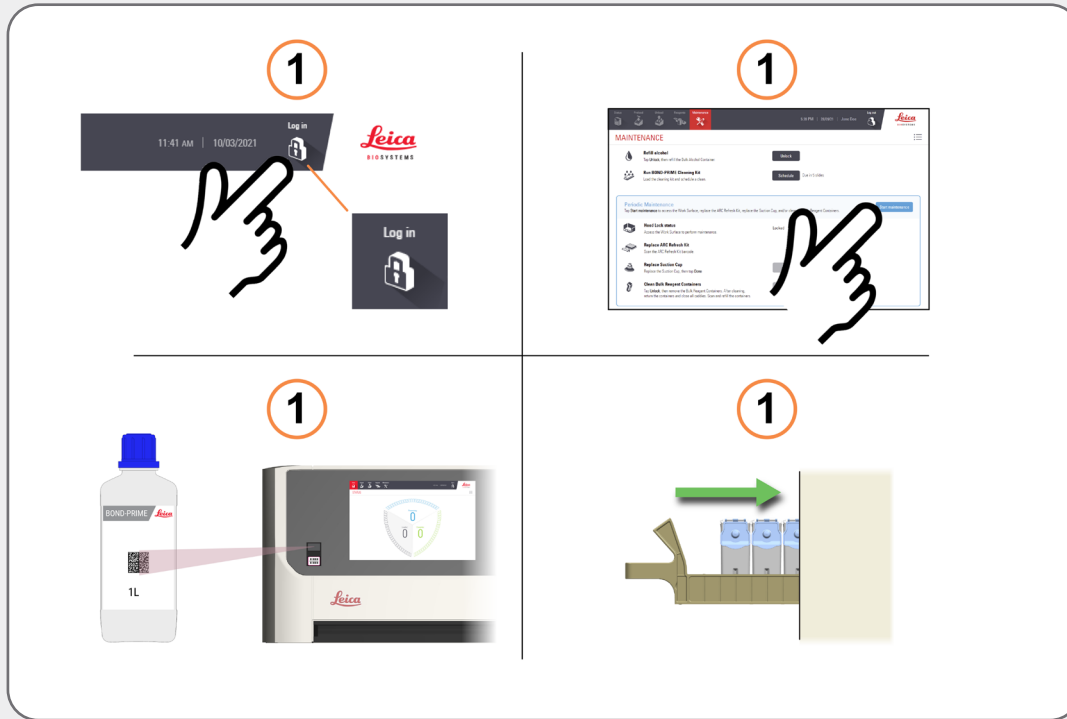
Start de BOND-PRIME Verwerkingsmodule

Opstartprocedure



Aanmelden en afmelden

Aanmelden



Als er niemand is aangemeld, verschijnen er verschillende acties waardoor het dialoogvenster **Log in** (Inloggen) verschijnt, bijvoorbeeld:

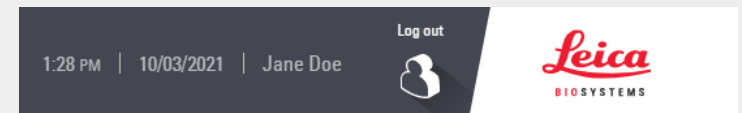
- » tikken op de knop **Log in** (Inloggen)
- » tikken op de knop **Start maintenance** (Start onderhoud) op het **Maintenance-scherm** (Onderhoudsscherm) en
- » scannen van de barcode op een navulfles voor bulkreagens en
- » het laden van een reagenshouder op het Reagent Platform (Reagensplatform)

Tik vervolgens in het dialoogvenster **Log in** (Inloggen) op uw gebruikersnaam en voer vervolgens uw pincode in.

Wanneer u met succes bent ingelogd, wordt uw naam naast de datum weergegeven.

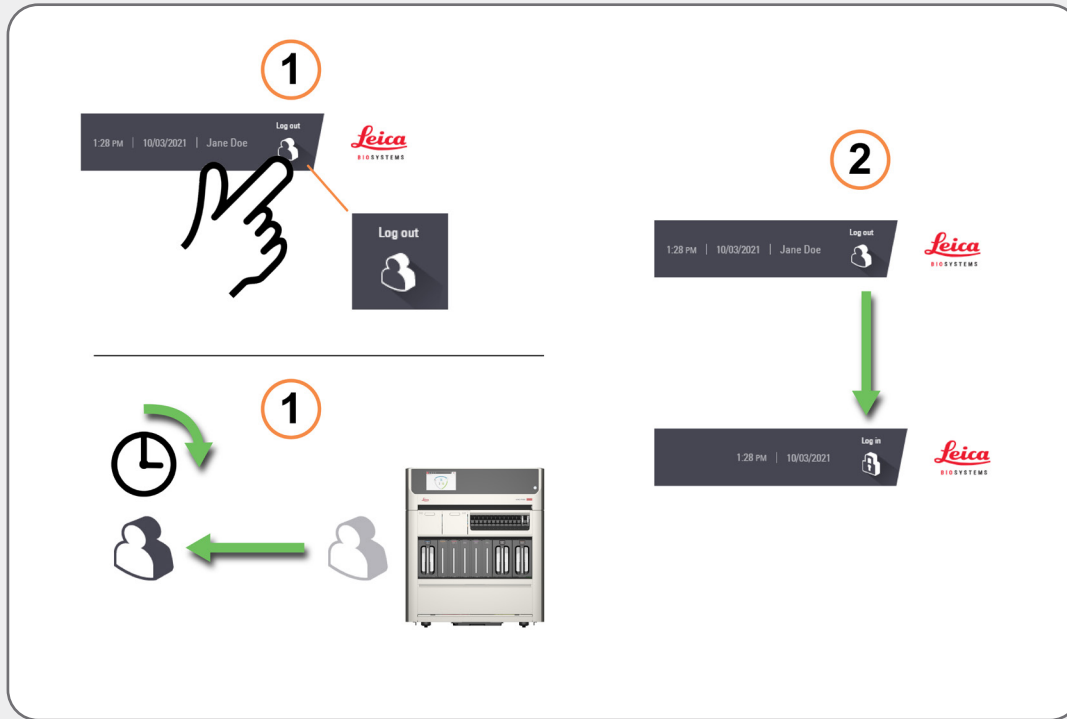


Raadpleeg de afzonderlijke gebruikershandleiding van het BOND-systeem voor informatie over het instellen of wijzigen van uw pincode.



Aanmelden en afmelden

Afmelden



Tik op de knop **Log out** (Uitloggen) om uit te loggen.

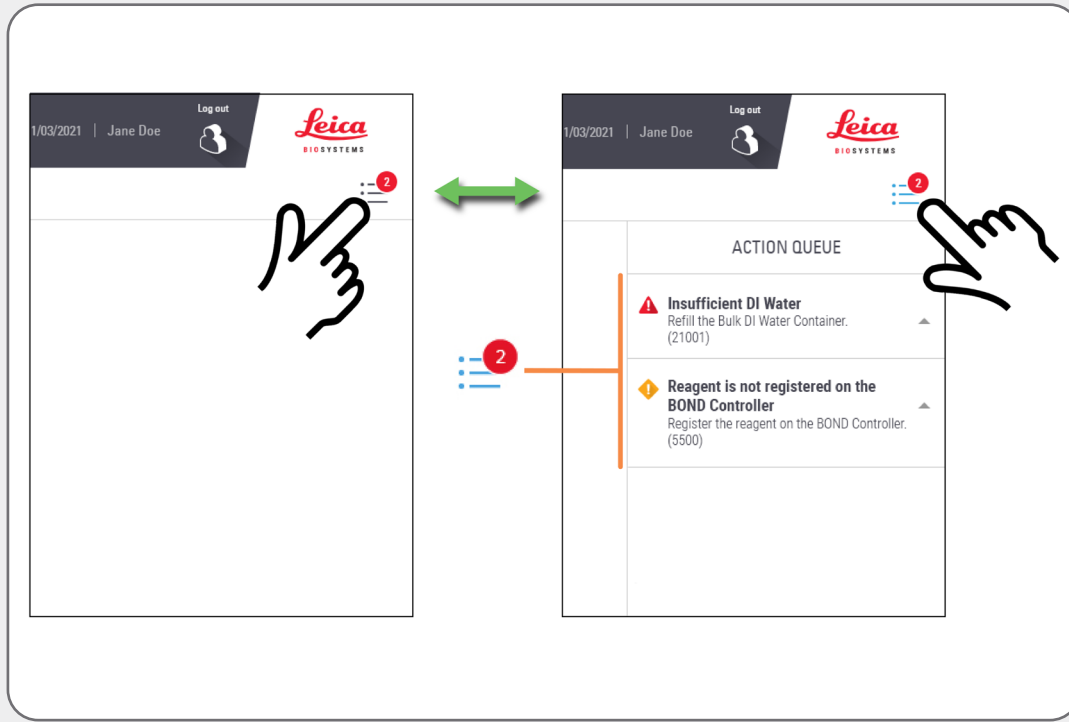
Of, als u gedurende een vooraf bepaalde periode niet met de verwerkingsmodule communiceert, wordt u automatisch uitgelogd.



U kunt deze tijdsperiode wijzigen in de Administration Client op de BOND Controller. Raadpleeg de afzonderlijke gebruikershandleiding van het BOND-systeem.

Wachtrij en Banner voor waarschuwingen

De Wachtrij weergeven en verbergen



Tik op de knop om de Wachtrij weer te geven en te verbergen.

Om meer of minder informatie over elk item in de Wachtrij te tonen, tikt u op de pijl rechts van het item.

Het niveau van belang van elk Wachtrij-item wordt aangegeven door een pictogram:



Waarschuwing: Onmiddellijk actie ondernemen.



Let op: Onderneem actie bij uw volgende gelegenheid.



Informatie: Voor uw bewustzijn.

Het getal op de knop Wachtrij geeft alleen het aantal waarschuwingen en aandachtspunten weer.

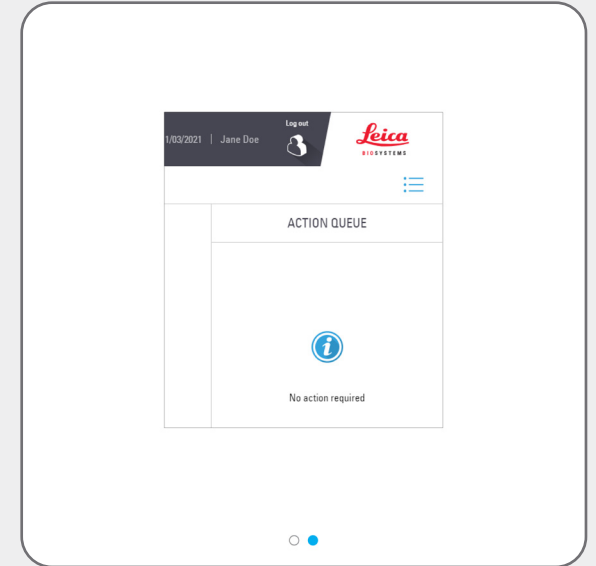
Wachtrij en Banner voor waarschuwingen

Voltooi een taak die is aangegeven in een Wachtrij-item



De taak kan onderhoudsgerelateerd zijn.

Raadpleeg in dit geval **Onderhoudstaken** in de gebruikershandleiding van BOND-PRIME.



Wachtrij en Banner voor waarschuwingen

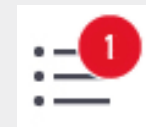
Voltooi een taak om de banner voor waarschuwingen te verbergen



Hoewel u met de BOND-PRIME-software de Banner voor waarschuwingen handmatig kunt verbergen, moet u, indien mogelijk, de voorgestelde taak voltooien.

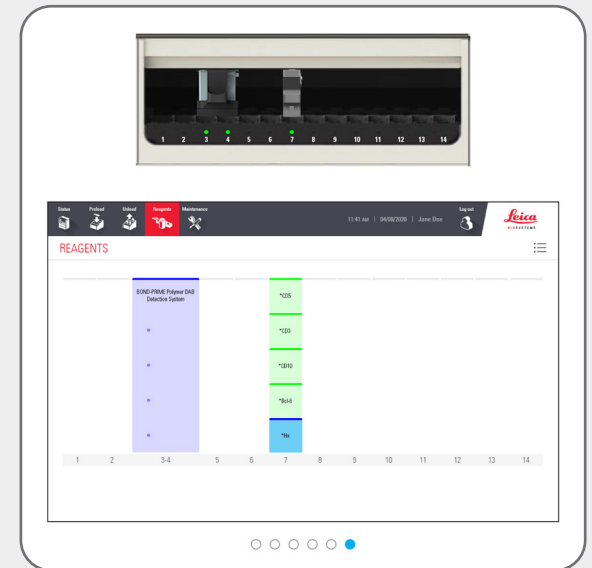
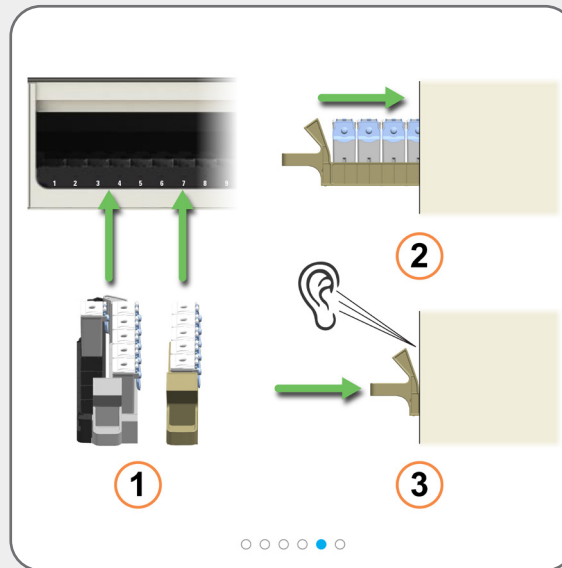
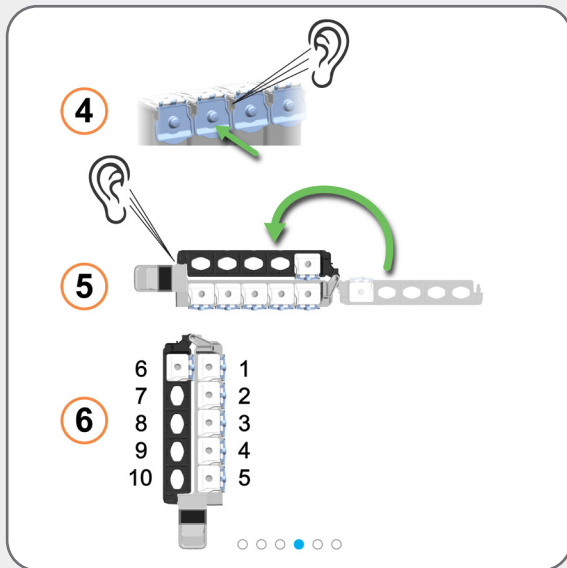
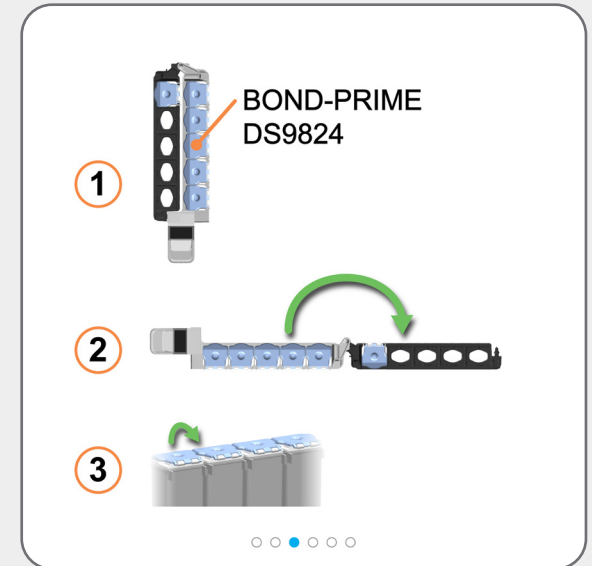
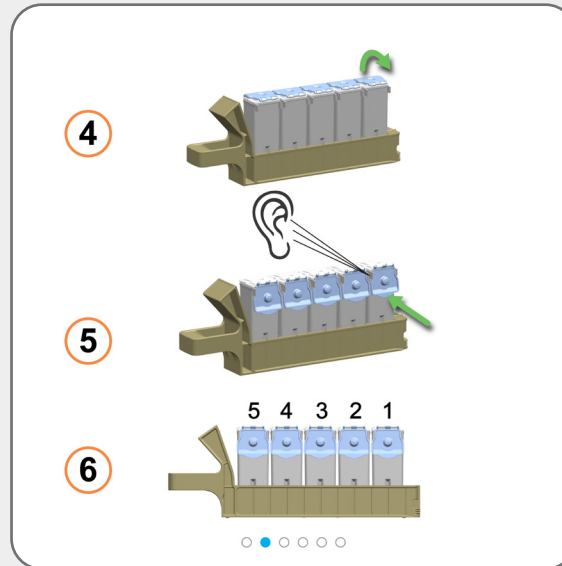
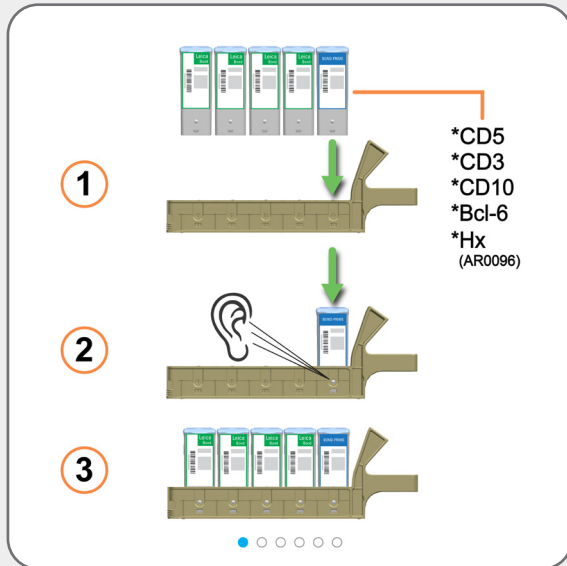
De voorgestelde taak kan onderhoudsgerelateerd zijn.

Raadpleeg in dit geval **Onderhoudstaken** in de gebruikershandleiding van BOND-PRIME.



Voorbeeldvolgorde van gebeurtenissen voor het verwerken van objectglasjes

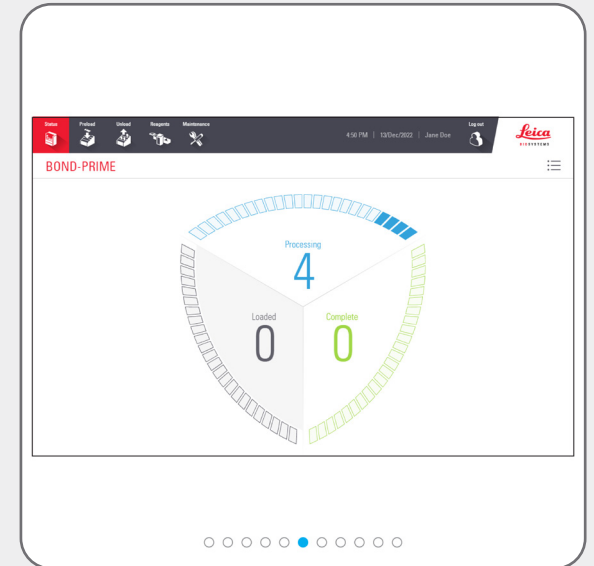
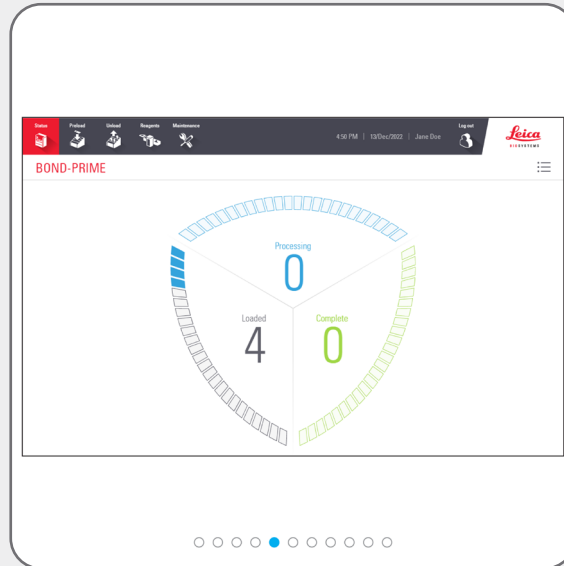
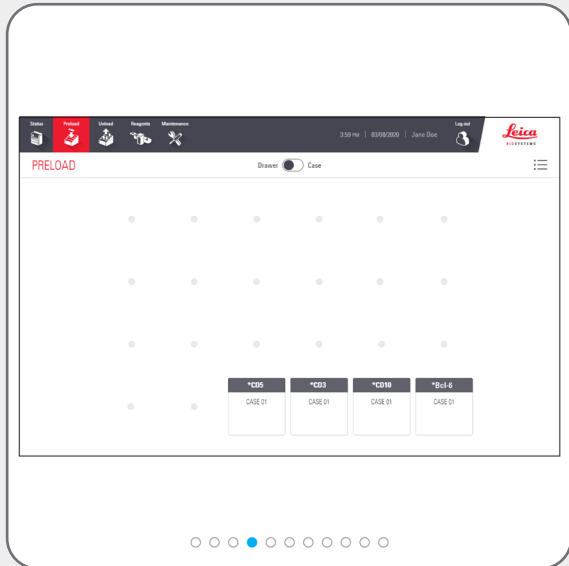
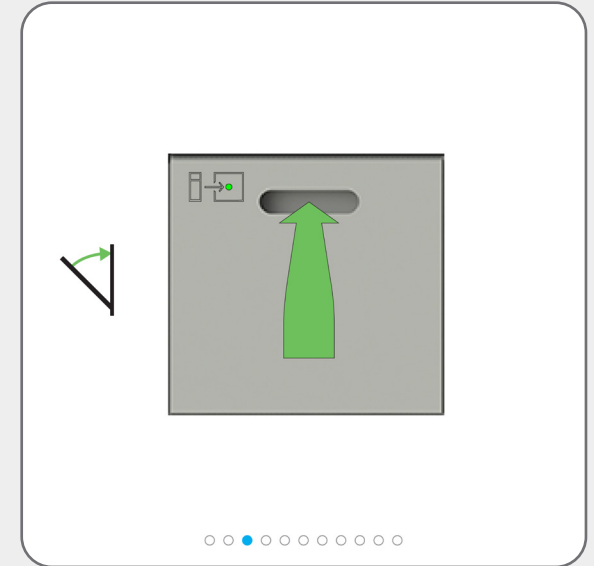
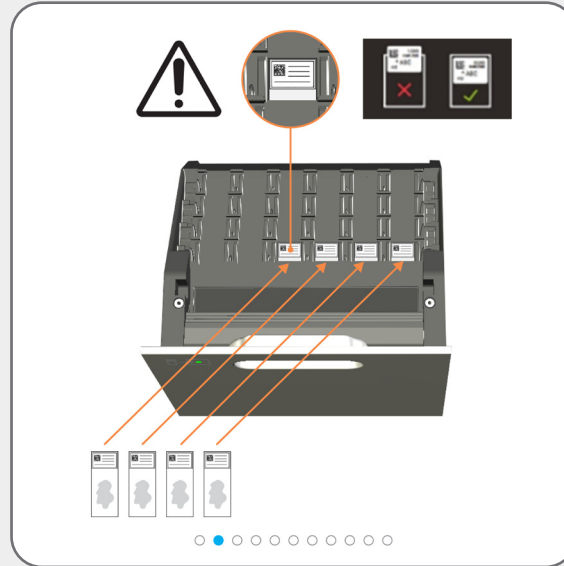
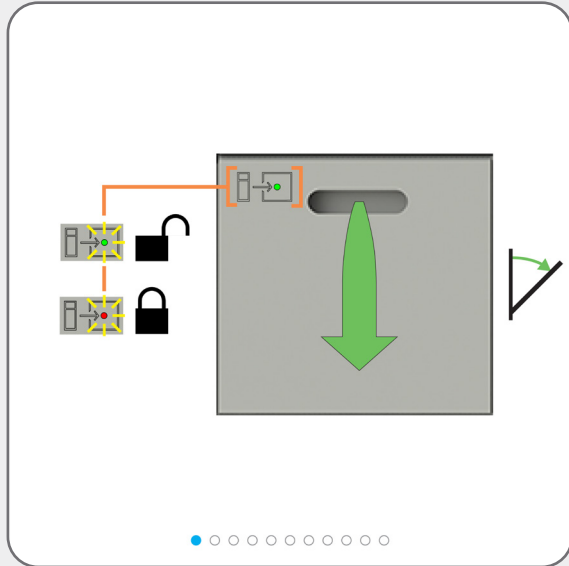
De Reagent Tray (Reagensrek) en het DS9824 Detection System laden



Laad reagentia aan het begin van een run (voordat u objectglasjes laadt) om tijd te geven voor volumecontroles.

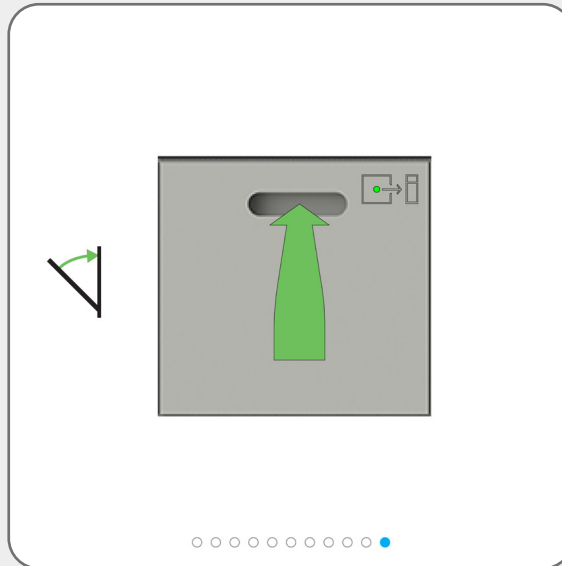
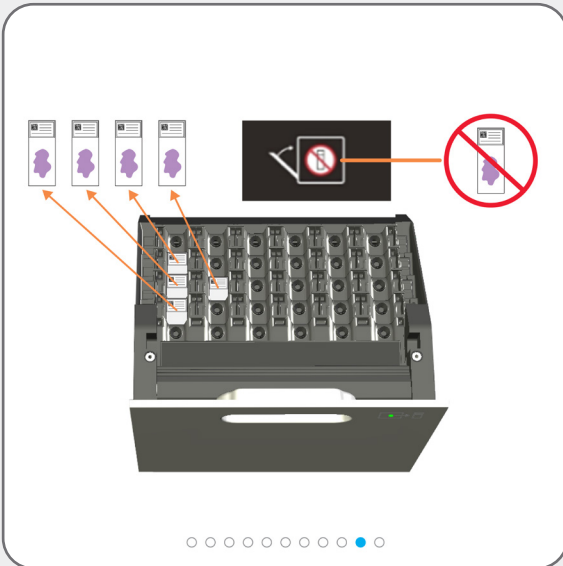
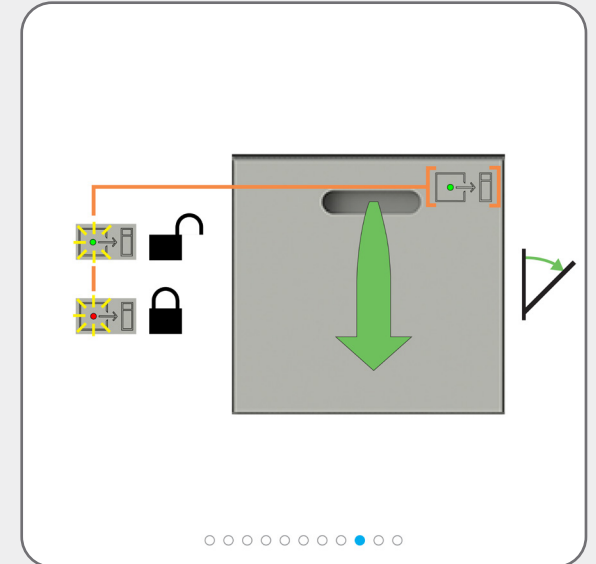
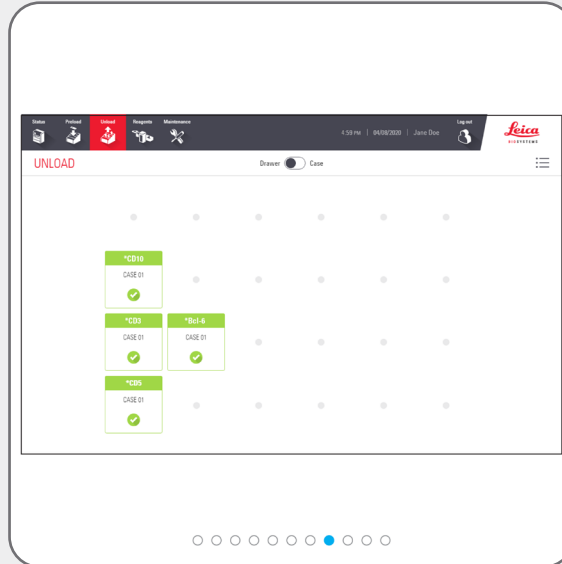
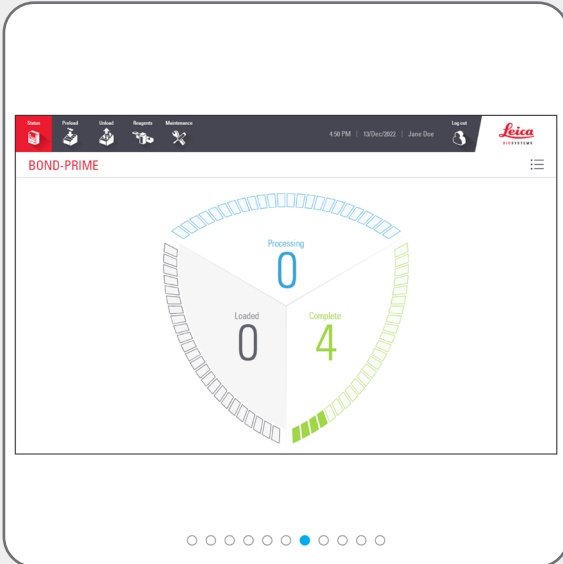
Voorbeeldvolgorde van gebeurtenissen voor het verwerken van objectglasjes

De objectglasjes vooraf laden, verwerken en verwijderen



Voorbeeldvolgorde van gebeurtenissen voor het verwerken van objectglasjes

De objectglasjes vooraf laden, verwerken en verwijderen



Verwijder **alle** voltooide objectglasjes regelmatig. Als de capaciteit van de Unload Drawer (het Uitlaadstation) is bereikt, kan dit de verwerking belemmeren, waardoor de geschatte tijd van voltooiing wordt verlengd. Wanneer u de Unload Drawer (het Uitlaadstation) sluit, **mag** deze **geen** objectglasjes bevatten.



Verwijder reagentia die niet langer nodig zijn voor gebruik. Sluit de deksels van de Reagent Containers (Reagenscontainers) stevig om verdamping van het reagens te voorkomen en bewaar de reagentia onmiddellijk zoals aanbevolen op het etiket of het reagensgegevensblad.

Vereiste reinigingstaken

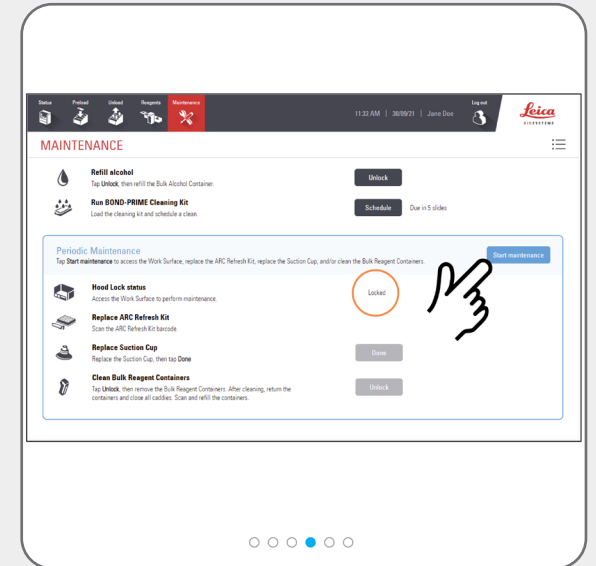
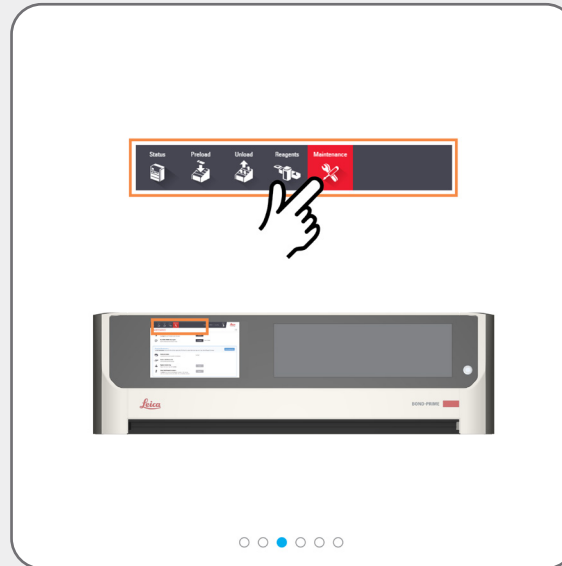
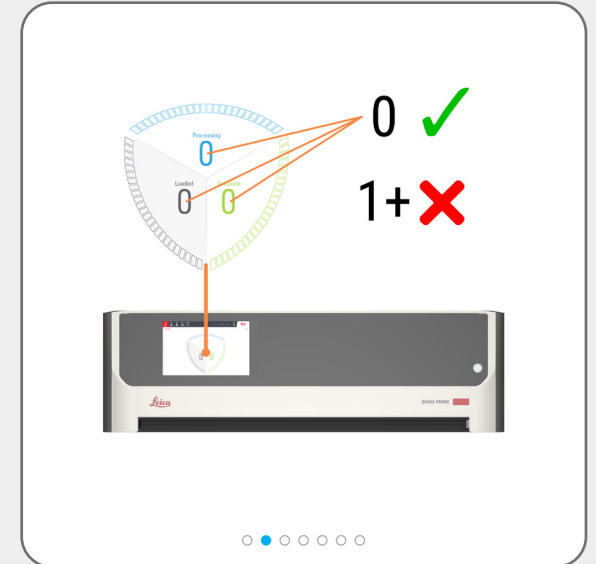
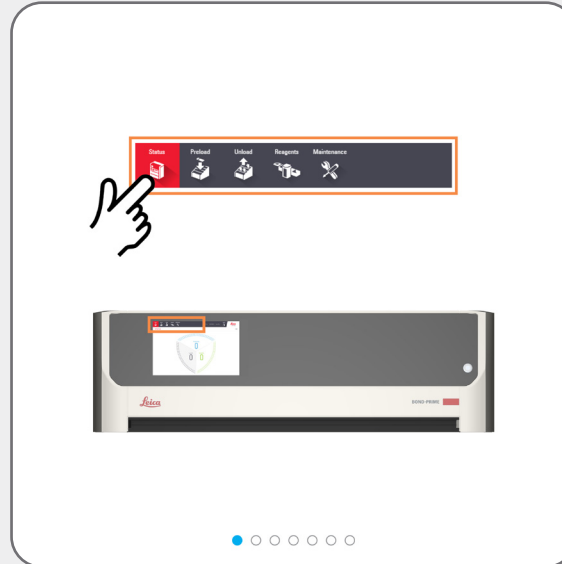
Start onderhoud (inloggen vereist)



Gebruik de procedure Start Maintenance (Start onderhoud) wanneer u toegang wilt tot de Work Surface (het Werkoppervlak), de Bulk Reagent Containers (Reagenscontainers) reinigt, de Suction Cup (Zuignap) vervangt of [Gebruik de BOND-PRIME ARC Refresh Kit \(ARC-versers set\)](#).

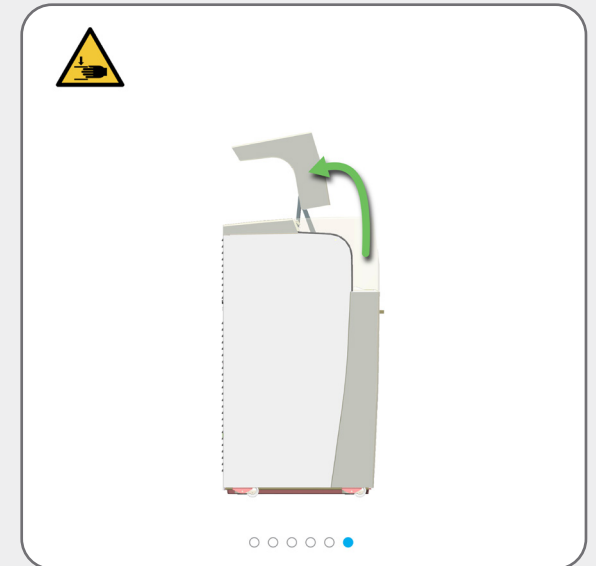
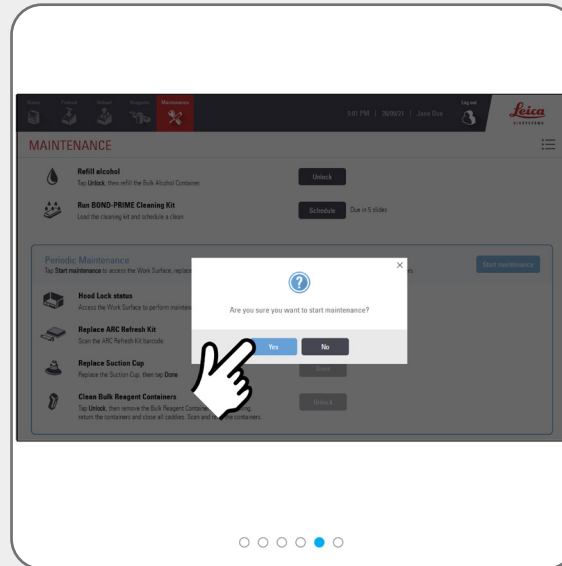
Kijk voordat u een onderhoudstaak start naar het Statusscherm.

Zorg ervoor dat er momenteel geen glaasjes worden verwerkt en dat er zich geen glaasjes in de Preload and Unload Drawers (Laad- en uitlaadstation) bevinden.



Vereiste reinigingstaken

Start onderhoud (inloggen vereist)



Vereiste reinigingstaken

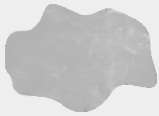
De Suction Cup (Zuignap) reinigen



[Start onderhoud \(inloggen vereist\)](#) om toegang te krijgen tot de Work Surface (het Werkoppervlak) en open de ARC Modules (ARC-modules).



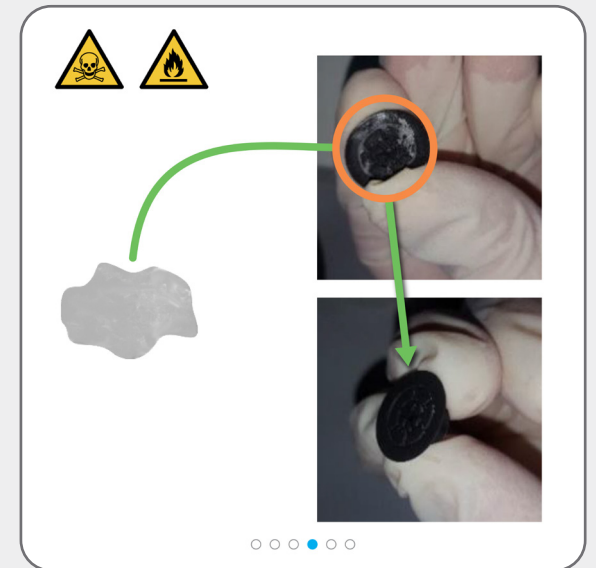
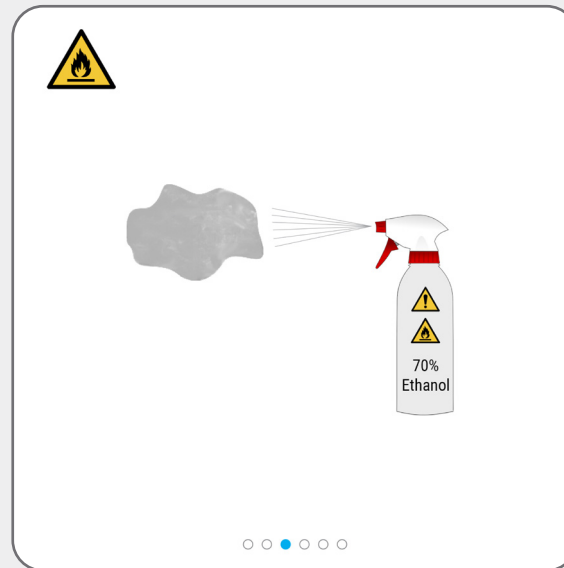
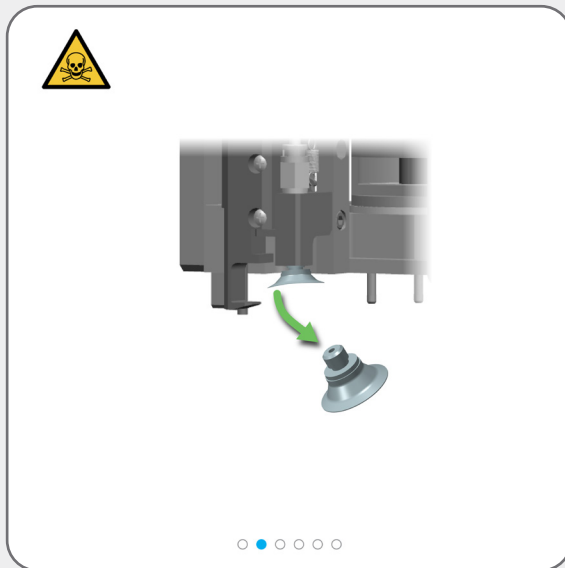
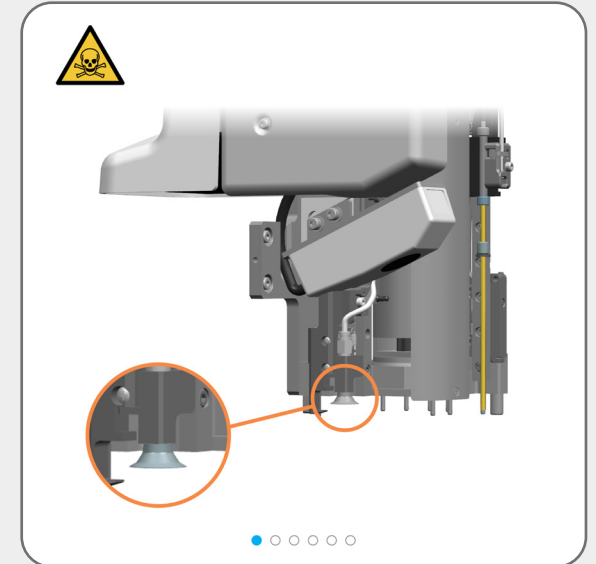
WAARSCHUWING: U moet de minimaal vereiste PBM dragen voordat u de module reinigt.



Gebruik een schone, pluisvrije doek, bevochtigd met 70% ethanoplossing.

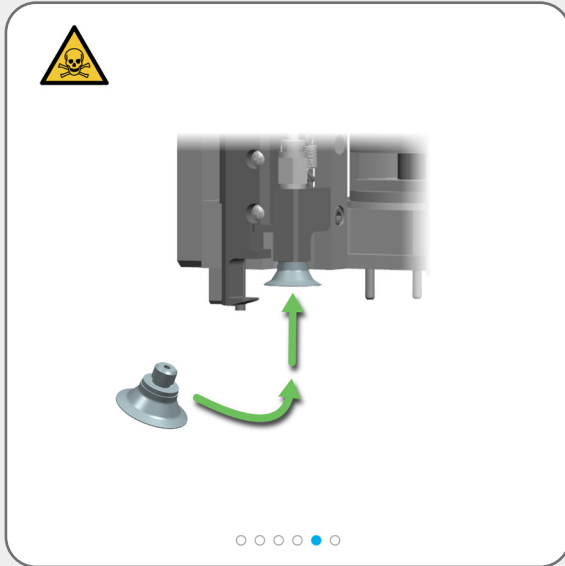


Beweeg de High-Speed Robot (Robot met hoge snelheid) voorzichtig over het Reagent Platform (Reagensplatform) om te voorkomen dat de Suction Cup (Zuignap) in de module valt.



Vereiste reinigingstaken

De Suction Cup (Zuignap) reinigen



Als u geen toegang meer nodig hebt tot de Work Surface (het Werkoppervlak), sluit u de Kap en [Stop onderhoud \(inloggen vereist\)](#)



Vereiste reinigingstaken

Veeg het interne oppervlak de ARC Modules (ARC-modules) schoon



[Start onderhoud \(inloggen vereist\)](#) om toegang te krijgen tot het Work Surface (Werkoppervlak) en open de ARC Modules (ARC-modules).



WAARSCHUWING: U moet de minimaal vereiste PBM dragen voordat u de module reinigt.



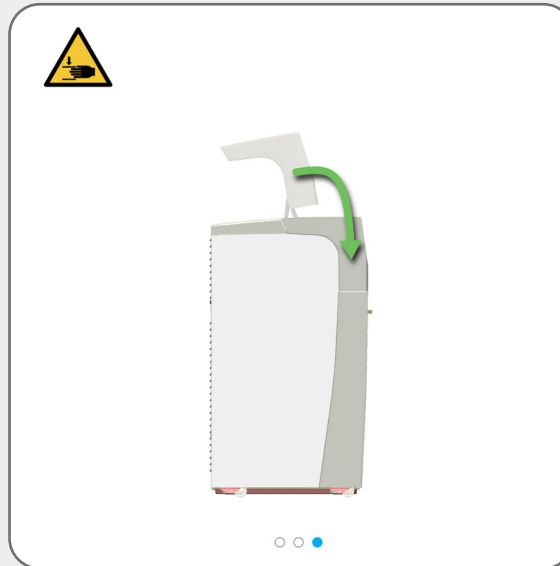
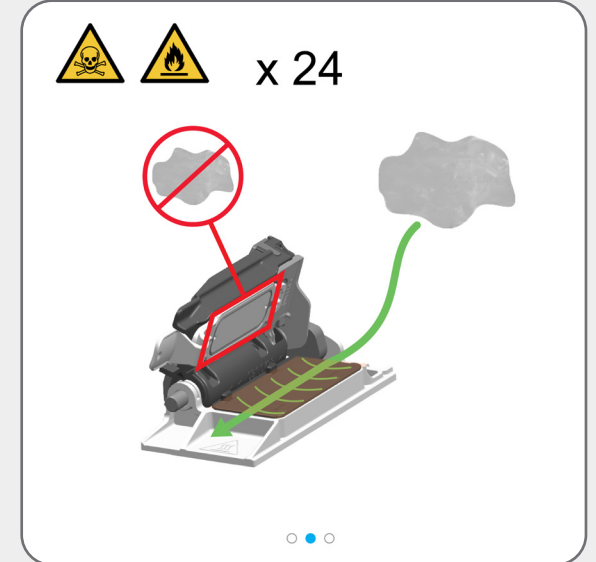
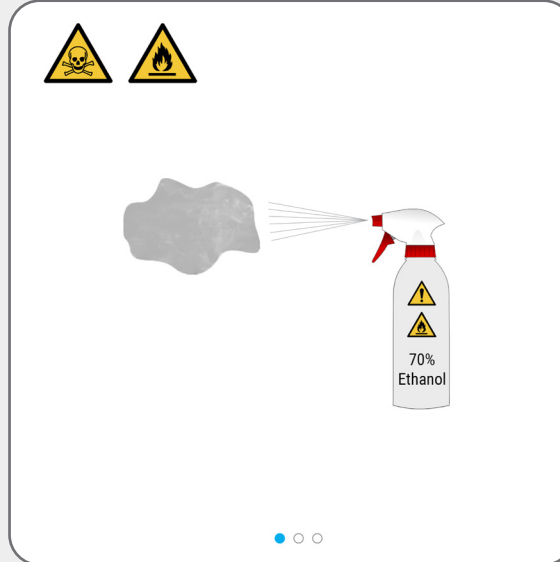
Gebruik een schone, pluisvrije doek, bevochtigd met 70% ethanoloplossing.



De module sluit de ARC Modules (ARC-modules) automatisch wanneer u het onderhoud stopt.

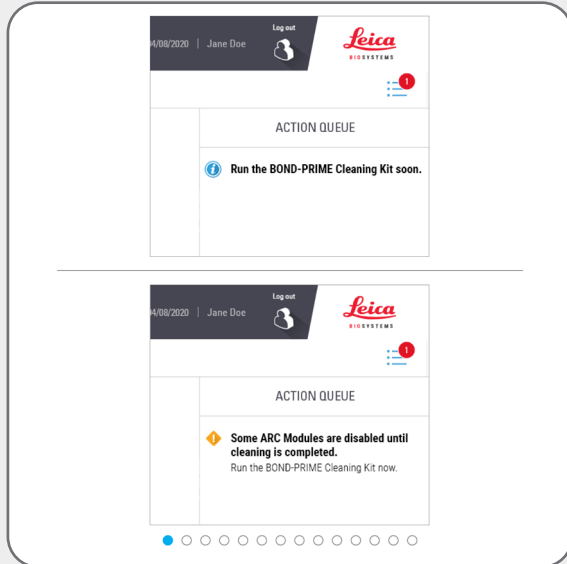


Als u geen toegang meer nodig hebt tot het Work Surface (Werkoppervlak), sluit u de Kap en [Stop onderhoud \(inloggen vereist\)](#).



Vereiste reinigingstaken

Gebruik de BOND-PRIME Cleaning Kit (BOND-PRIME Reinigingsset) (inloggen vereist)



Voer de BOND-PRIME Cleaning Kit (BOND-PRIME Reinigingsset) binnenkort uit



Sommige ARC Modules (ARC-modules) zijn uitgeschakeld totdat de reiniging is voltooid.

Voer nu de BOND-PRIME Cleaning Kit (BOND-PRIME Reinigingsset) uit.



ARC Modules (ARC-modules) moeten worden gereinigd wanneer het gebruik tussen 17 en 23 ligt.



U moet de BOND-PRIME Cleaning Kit (BOND-PRIME Reinigingsset) registreren op de BOND Controller (raadpleeg de gebruikershandleiding van het BOND-systeem).



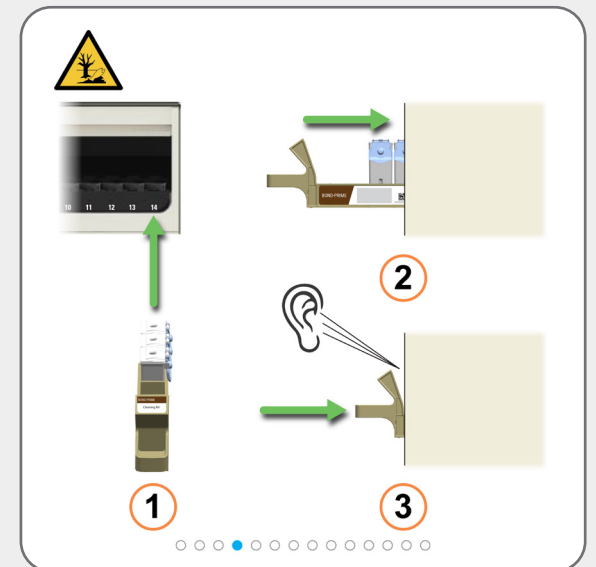
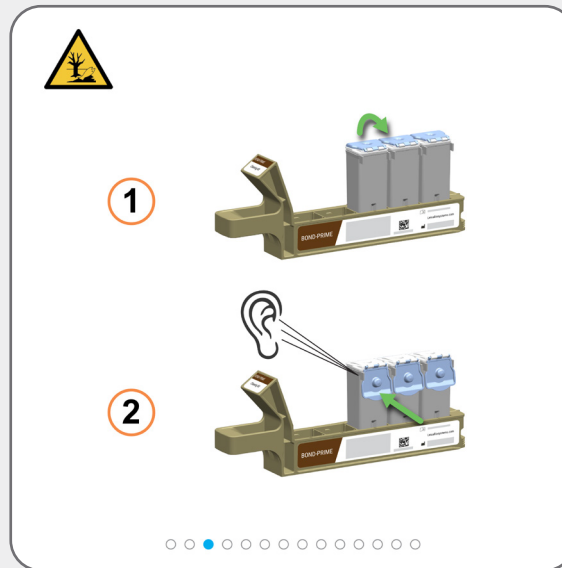
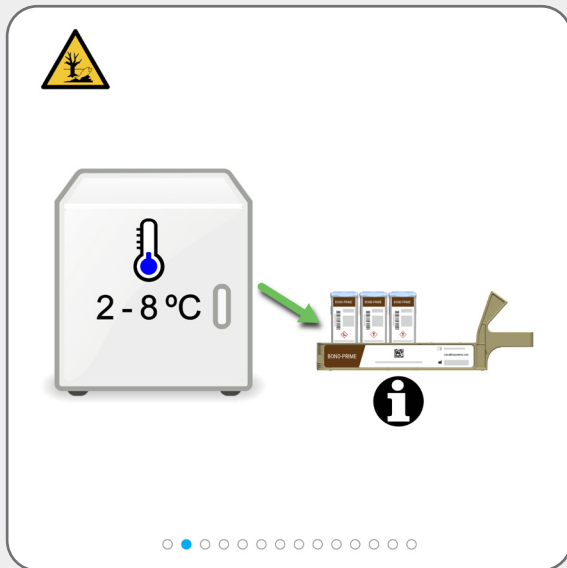
Indien nodig:

[Vul het DI Water Container \(DI waterreservoir\) bij](#)

[Vul de Alcohol Container \(Alcoholcontainer\) bij \(inloggen vereist\)](#)

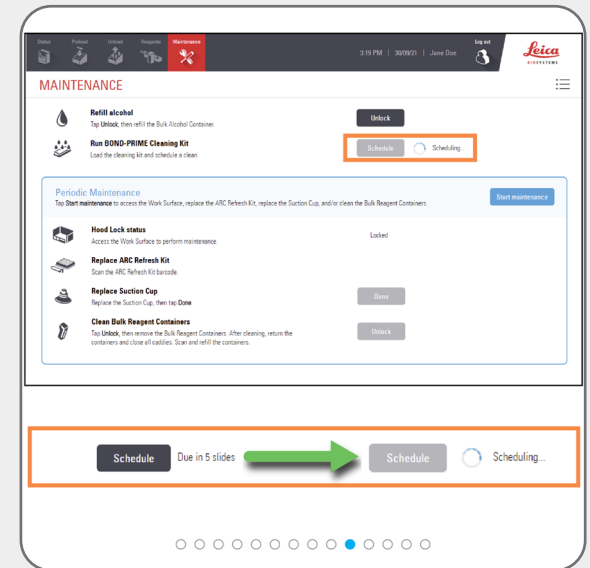
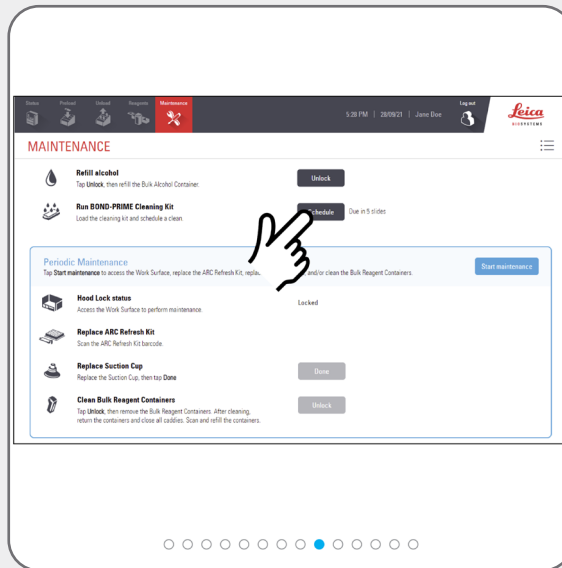
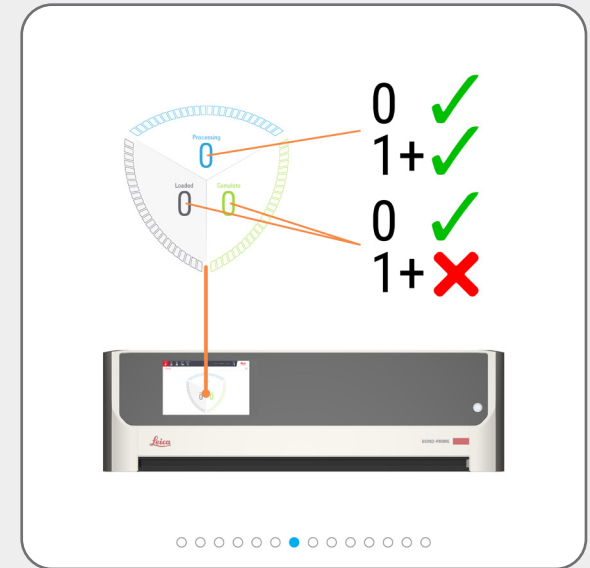
[Vul de vergrendelde Reagent Containers \(Reagenscontainers\) bij \(inloggen vereist\)](#)

[De afvalcontainers legen](#)



Vereiste reinigingstaken

Gebruik de BOND-PRIME Cleaning Kit (BOND-PRIME Reinigingsset) (inloggen vereist)



Vereiste reinigingstaken

Gebruik de BOND-PRIME Cleaning Kit (BOND-PRIME Reinigingsset) (inloggen vereist)



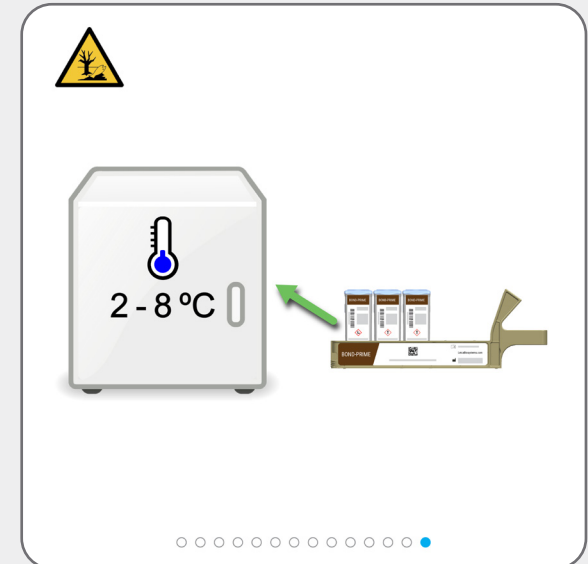
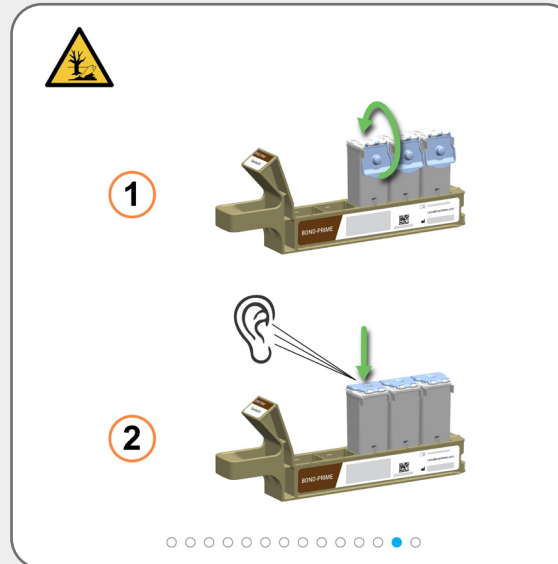
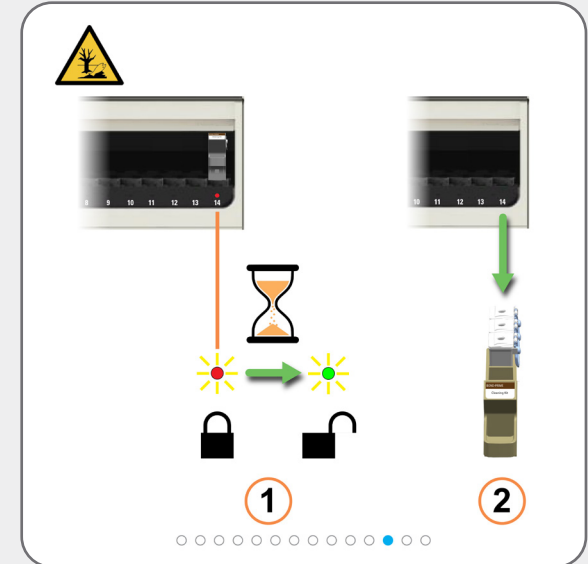
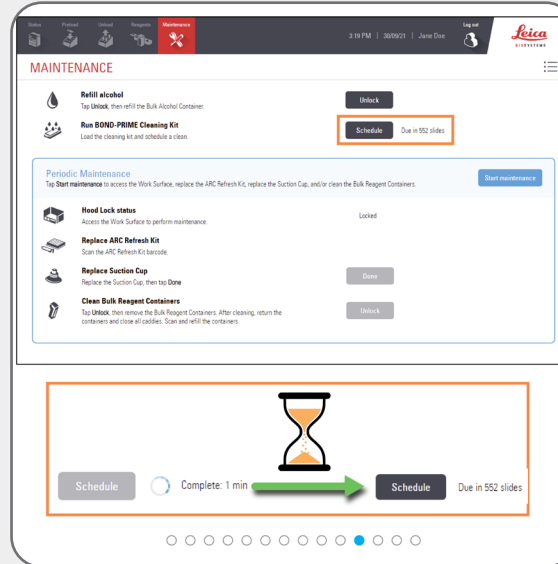
U kunt nieuwe objectglasjes in het Preload Drawer (Laadstation) laden nadat de knop **Schedule** (Planning) inactief is geworden en het draaiende wieltje zichtbaar is.



De tijd in minuten waarin het reinigingsproces is voltooid, wordt weergegeven.

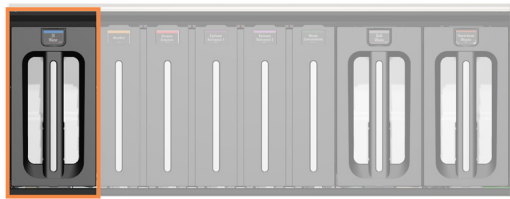


Wanneer de knop **Schedule** (Planning) terugkeert naar de actieve status, is het reinigingsproces voltooid:

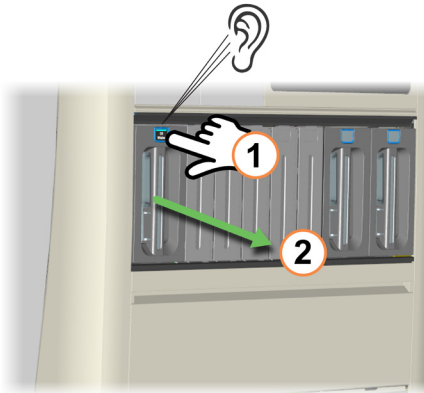


Vereiste onderhoudstaken

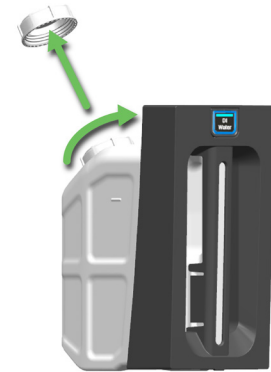
Vul het DI Water Container (DI waterreservoir) bij



● ○ ○ ○ ○ ○



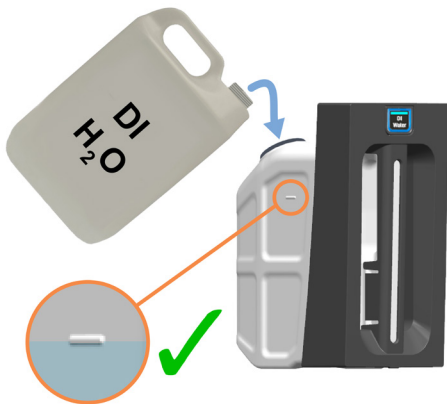
○ ● ○ ○ ○ ○ ○



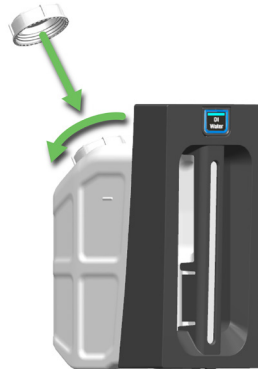
○ ○ ● ○ ○ ○



Gebruik beide handen wanneer u het Bulk DI Water Container (Bulk DI waterreservoir) optilt.



○ ○ ○ ● ○ ○



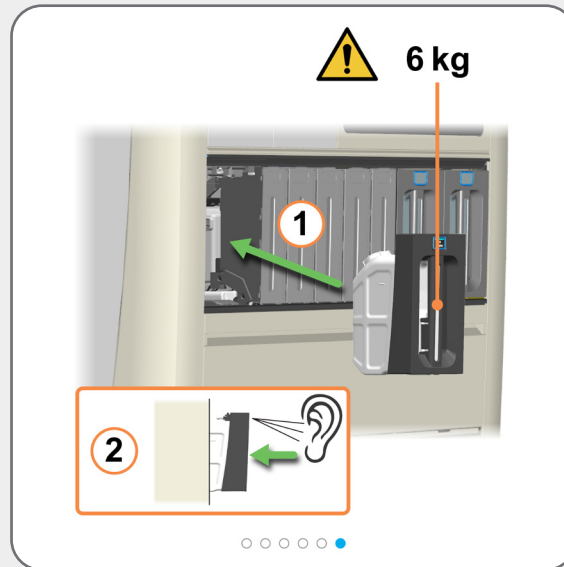
○ ○ ○ ○ ● ○

Vereiste onderhoudstaken

Vul de DI Water Container (DI waterreservoir) bij

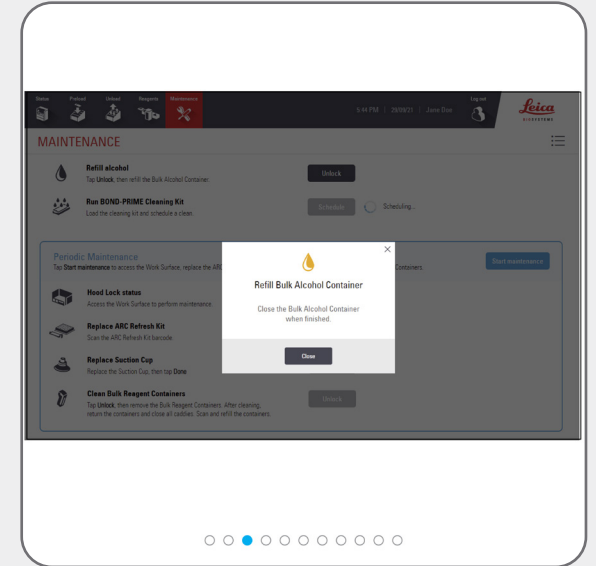
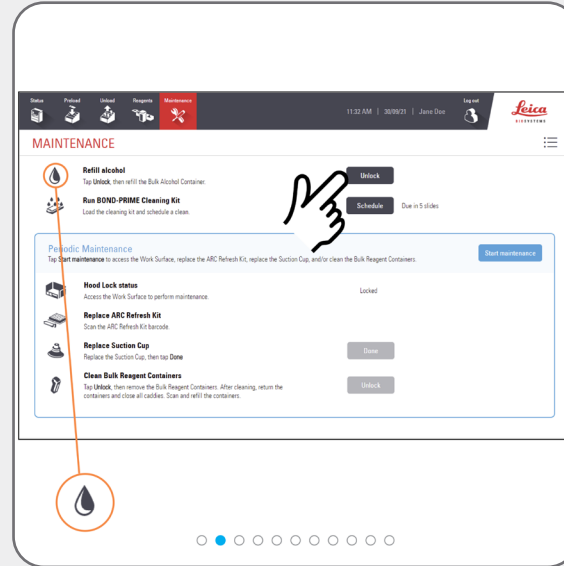


Zorg ervoor dat de Reagent Containers (Reagenscontainers) volledig zijn geplaatst. Als u dit niet doet, kan de kwaliteit van de kleuring worden aangetast. Als u kleuringsproblemen ondervindt, verwijdert u de bulk Reagent Containers (bulkreagenscontainers) en plaatst u ze opnieuw.

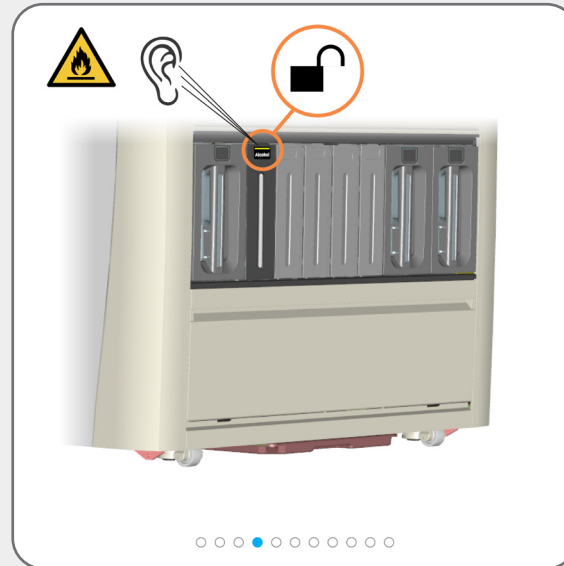


Vereiste onderhoudstaken

Vul de Alcohol Container (Alcoholcontainer) bij (inloggen vereist)

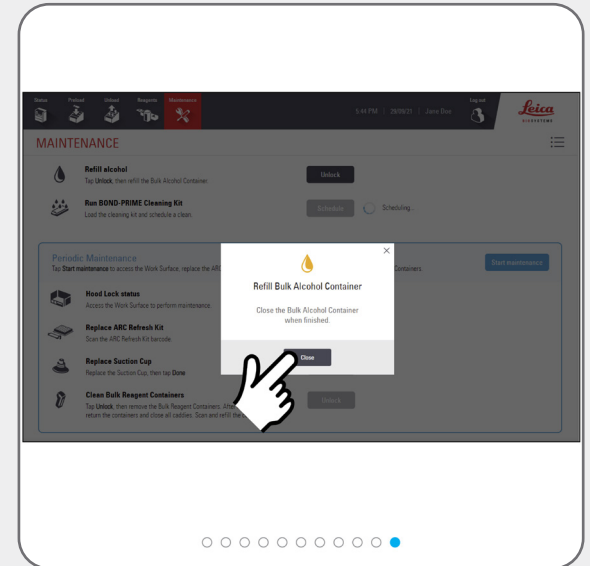
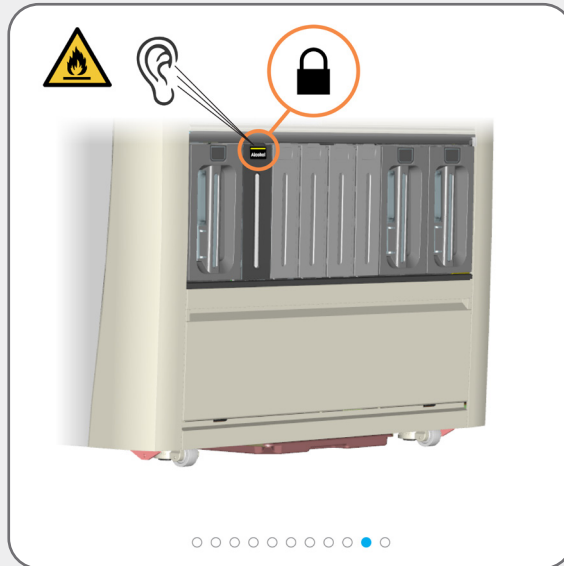
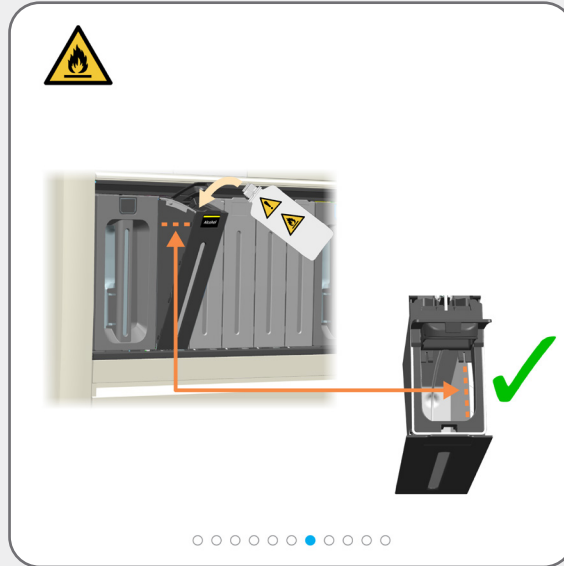


U hoort een klik wanneer de container wordt ontgrendeld. Het blijft slechts 30 seconden ontgrendeld.



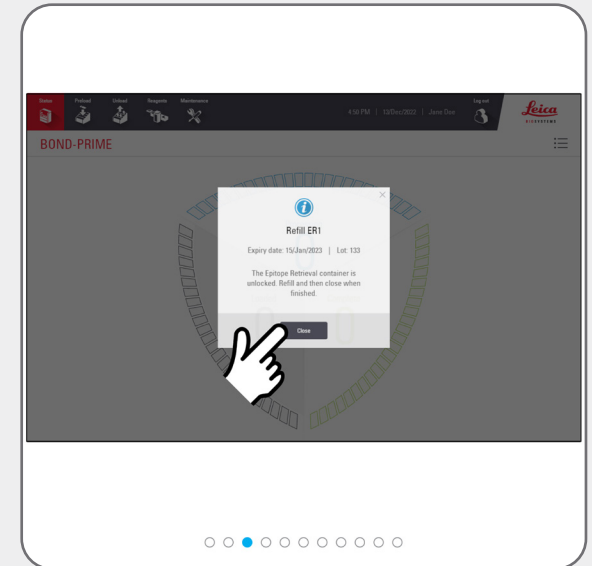
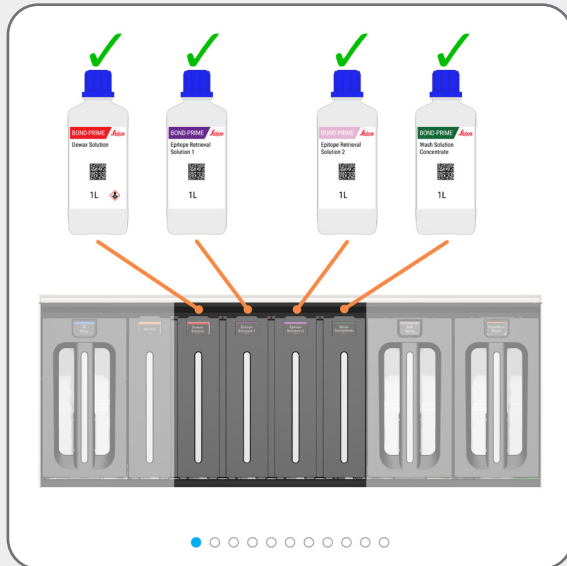
Vereiste onderhoudstaken

Vul de Alcohol Container (Alcoholcontainer) bij (inloggen vereist)



Vereiste onderhoudstaken

Vul de vergrendelde Reagent Containers (Reagenscontainers) bij (inloggen vereist)



U hoort een klik wanneer de container wordt ontgrendeld. Het blijft slechts 30 seconden ontgrendeld.



Om de laser te activeren, zwaait u met uw hand voor de scanner. U kunt ook de reflectie van de fles (op de Kap) gebruiken om de laser over de 2D-barcode op de fles te plaatsen.



Vereiste onderhoudstaken

Vul de vergrendelde Reagent Containers (Reagenscontainers) bij (inloggen vereist)



Vereiste onderhoudstaken

De afvalcontainers legen



WAARSCHUWING: U moet de minimaal vereiste PBM dragen voordat u verder gaat met de verwerkingsmodule.

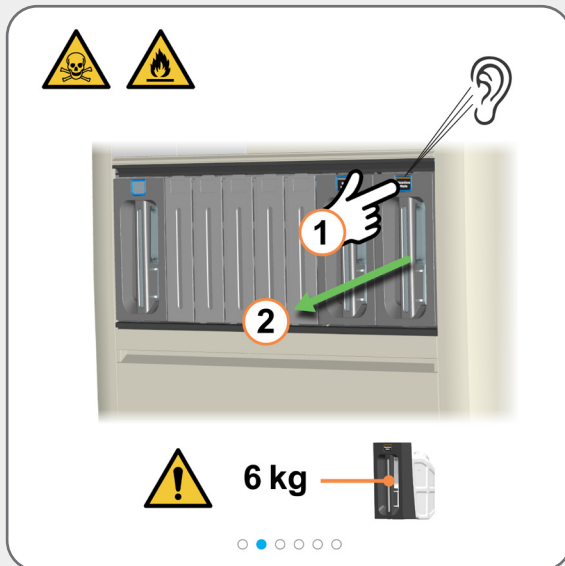


Er wordt een voorbeeld van gevaarlijk afval getoond.

Voer afval af in overeenstemming met alle procedures en overheidsvoorschriften die van toepassing zijn op de laboratoriumlocatie.

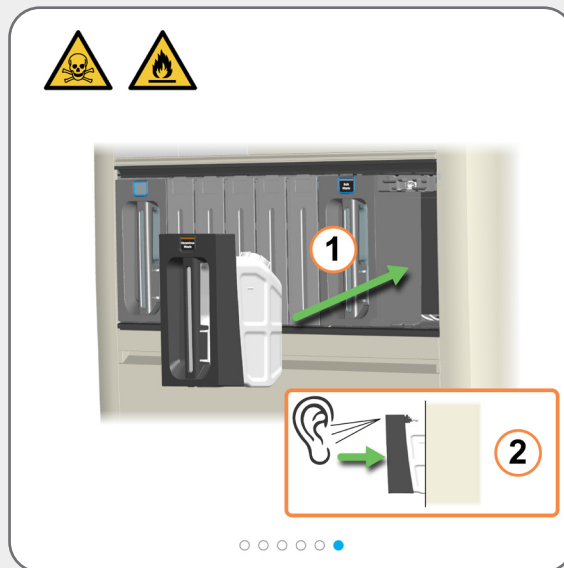


Gebruik beide handen wanneer u het Bulk/ Hazardous Waste Container (Container voor schadelijk afval) optilt.



Vereiste onderhoudstaken

De afvalcontainers legen



Leeg en retourneer de container snel om te verzekeren dat er afvalcapaciteit is.

Zorg ervoor dat de afvalcontainers volledig zijn geplaatst. Als u dit niet doet, kunnen de objectglasjes in het Preload Drawer (Laadstation) worden afgewezen.

Vereiste onderhoudstaken

Gebruik de BOND-PRIME ARC Refresh Kit (ARC-ververs set)



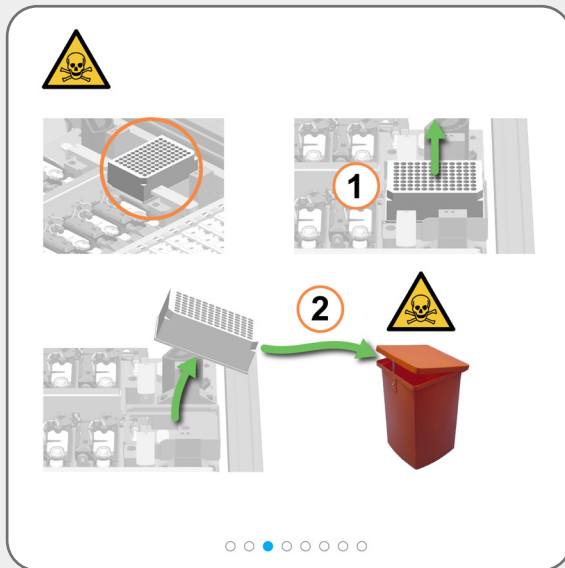
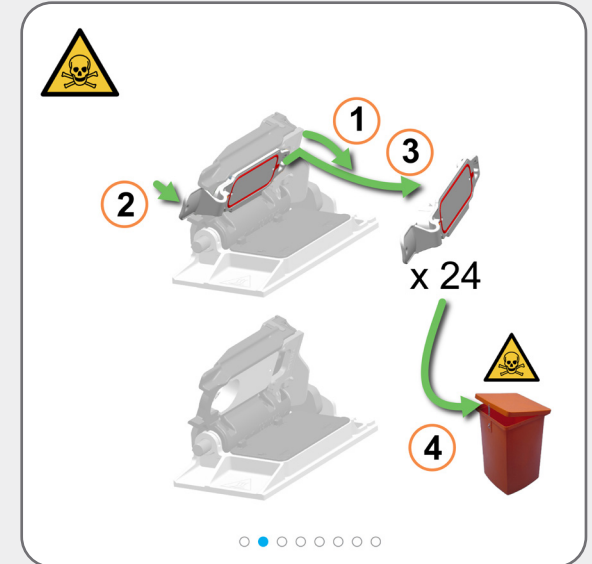
Start [onderhoud](#) (inloggen vereist) om toegang te krijgen tot het Work Surface (Werkoppervlak) en open de ARC Modules (ARC-modules).



WAARSCHUWING: U moet de minimaal vereiste PBM dragen voordat u verder gaat met de verwerkingsmodule.



Voer deze taak uit na elke 7500 objectglasjes of 8 maanden, afhankelijk van wat zich het eerst voordoet.



Wees voorzichtig bij het verwijderen en afvoeren van de plaat van de Mixing Well Plate (Mengputplaat), om morsen van vloeistof te voorkomen.

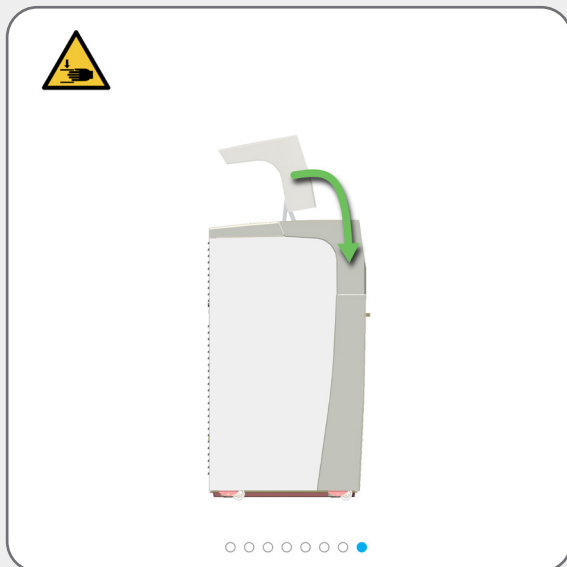
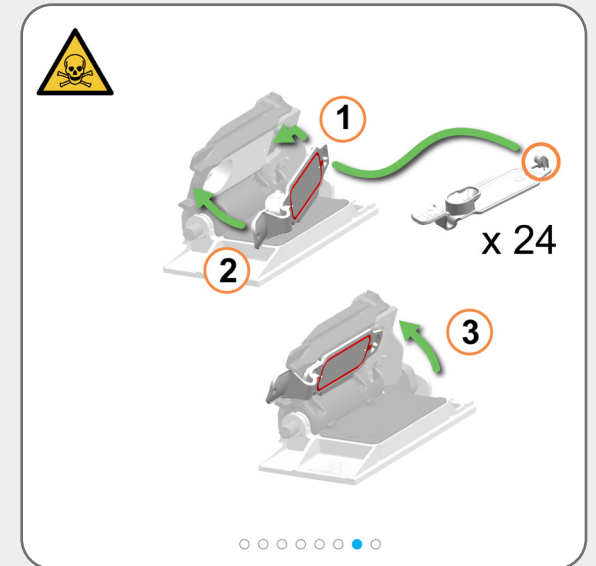
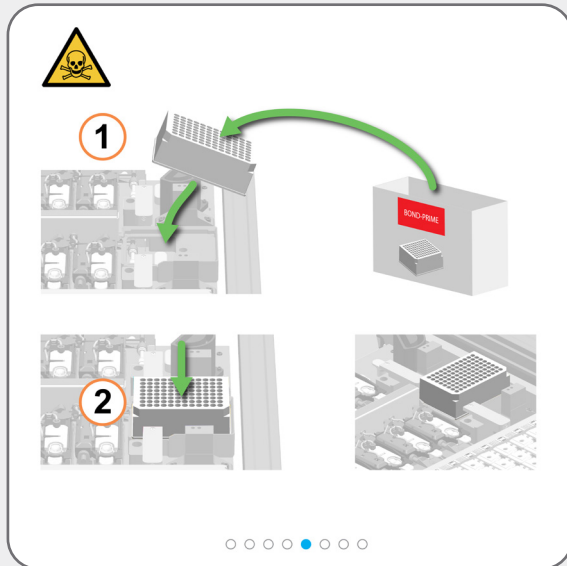


De oriëntatie van de Mixing Well Plate (Mengputplaat) op het onderstaande Mixing Block (Mengblok) is niet belangrijk, maar moet wel correct in de houder worden geplaatst.



Vereiste onderhoudstaken

Gebruik de BOND-PRIME ARC Refresh Kit (ARC-ververs set)



De module sluit de ARC Modules (ARC-modules) automatisch wanneer u het onderhoud stopt.



Als u geen toegang meer nodig hebt tot het Work Surface (Werkoppervlak), sluit u de Kap en [Stop onderhoud \(inloggen vereist\)](#).

Vereiste onderhoudstaken

Stop onderhoud (inloggen vereist)



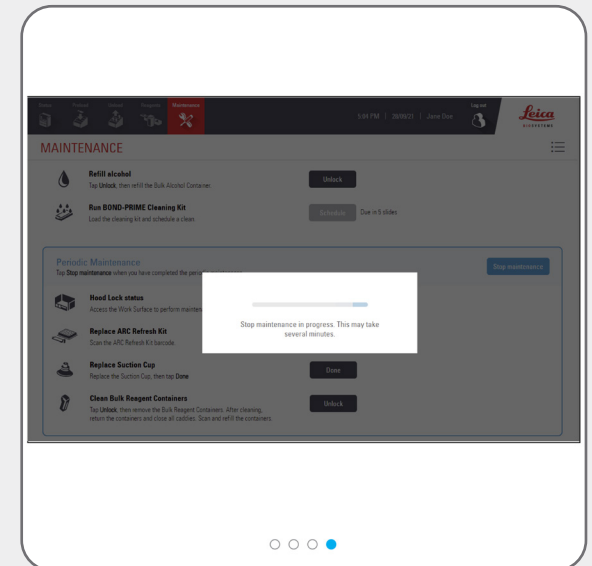
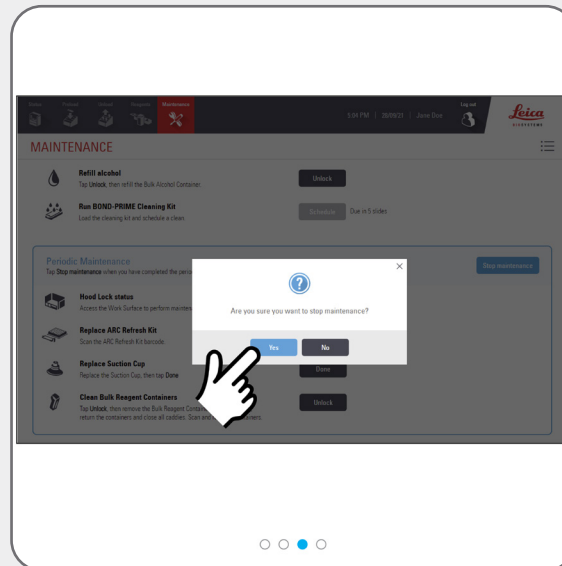
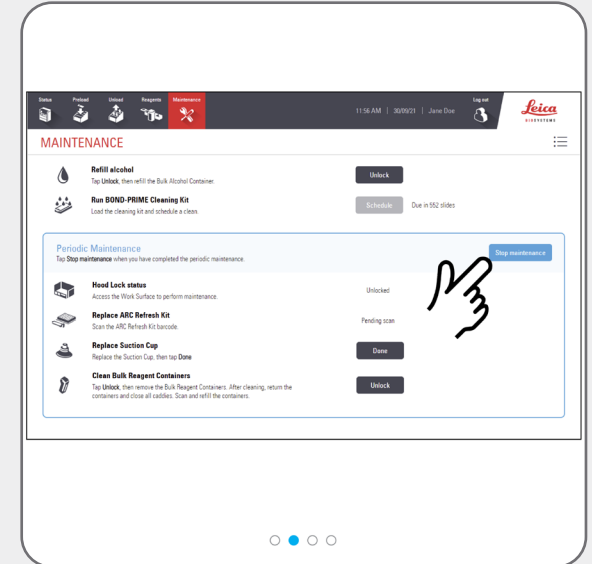
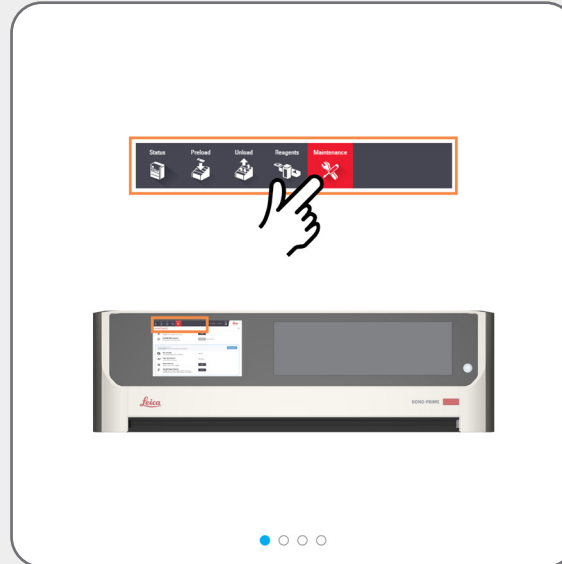
Kijk voordat u het onderhoud stopt naar het Statusscherm.



Voordat u het onderhoud stopzet, moet u ervoor zorgen dat de Mixing Well Plate (Mengputplaat) en de Dektegels op hun plaats zitten, dat de Reagent Containers (Reagenscontainers) voldoende volume hebben en dat de Kap gesloten is.



Er is een wachttijd terwijl de module zich voorbereidt om terug te keren naar klinische werking.



Uitschakelprocedures

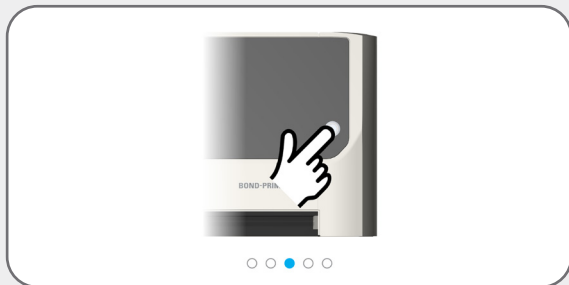
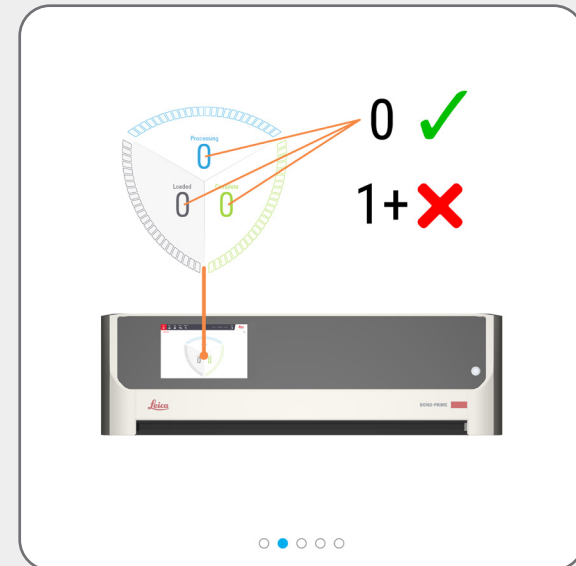
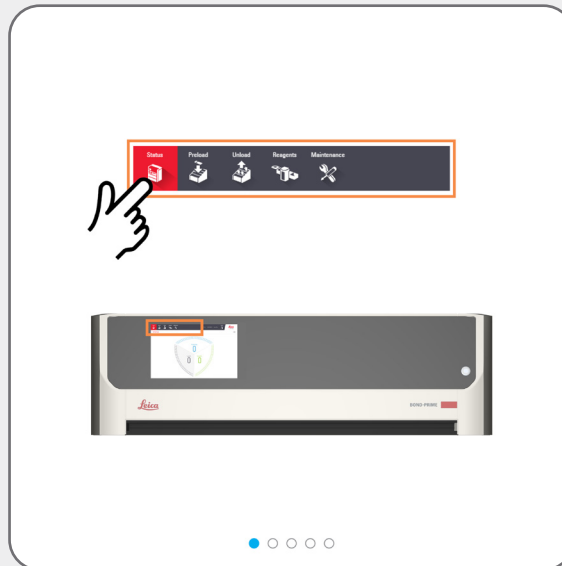
Schakel de verwerkingsmodule uit (inloggen vereist)



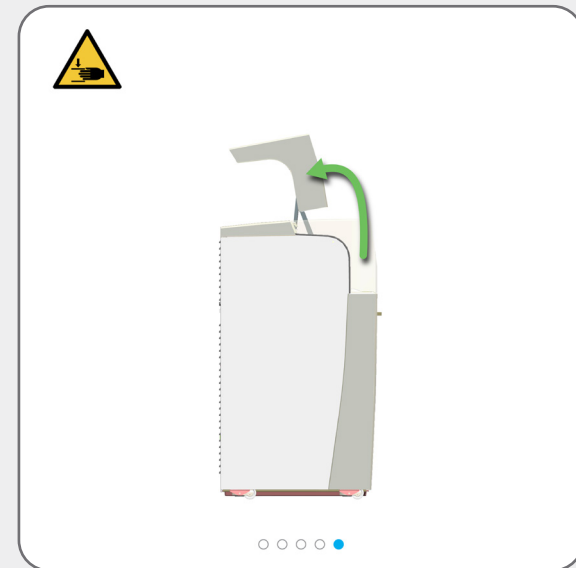
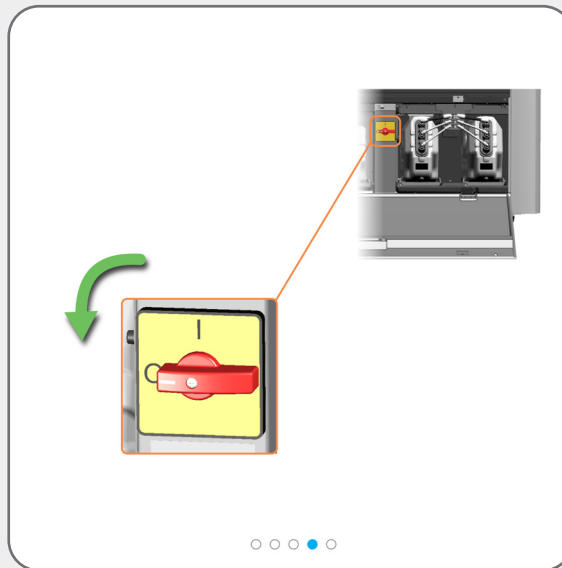
Schakel de verwerkingsmodule uit tijdens het uitschakelen (opnieuw starten).

Kijk voordat u de module afsluit naar het Statusscherm.

Zorg ervoor dat er momenteel geen glaasjes worden verwerkt en dat er zich geen glaasjes in de Preload and Unload Drawers (Laad- en uitlaadstation) bevinden.



Als het nu veilig is om de module af te sluiten, ziet u een dialoogvenster op het scherm.



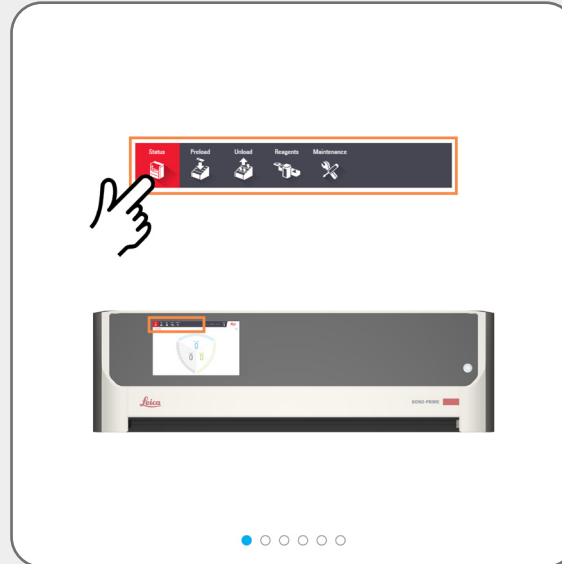
Uitschakelprocedures

Koppel de verwerkingsmodule los (inloggen vereist)



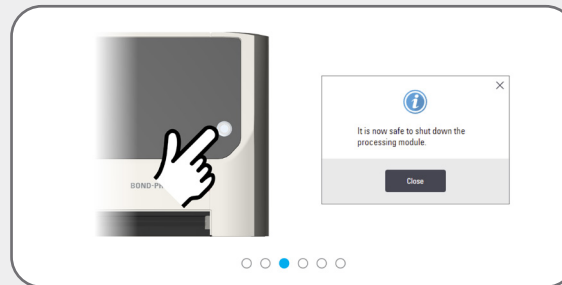
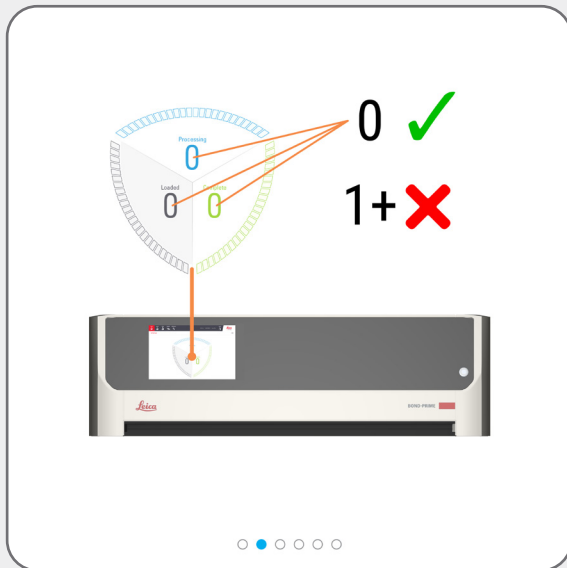
U moet de verwerkingsmodule afsluiten en loskoppelen:

- » voordat u de verwerkingsmodule naar een nieuwe locatie
- » verplaatst voordat u de verwerkingsmodule uit bedrijf neemt

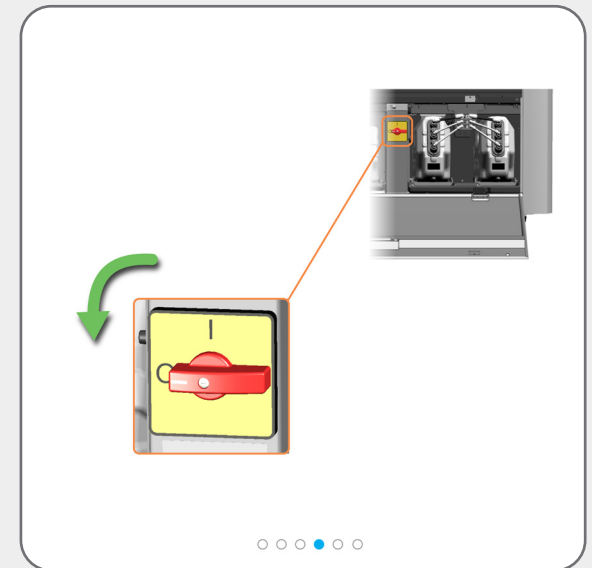


Kijk voordat u de verwerkingsmodule afsluit naar het Statusscherm.

Zorg ervoor dat er momenteel geen glaasjes worden verwerkt en dat de Preload and Unload Drawers (Laad- en uitlaadstation) geen glaasjes bevatten.



Als het nu veilig is om de module af te sluiten, ziet u een dialogvenster op het scherm.



Uitschakelprocedures

Koppel de verwerkingsmodule los (inloggen vereist)



Mogelijk moet u de verwerkingsmodule verplaatsen voor betere toegang tot deze connectoren op het achterpaneel.

