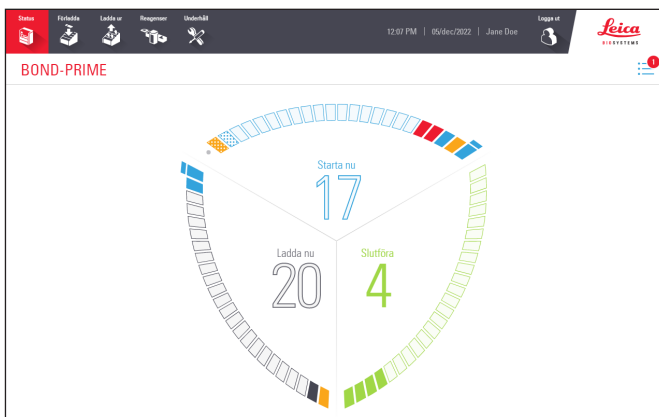


Advancing Cancer Diagnostics
Improving Lives

Leica
BIOSYSTEMS

Snabbtips för BOND-PRIME



CE

Innehållsförteckning

Starta BOND-PRIME bearbningsmodul

- » Startprocedur

Logga in och logga ut

- » Logga in
- » Logga ut

Åtgärdskö och varningsbanner

- » Visa och dölj åtgärdskön
- » Slutföra en uppgift som anges i en åtgärdsköpost
- » Slutföra en uppgift för att dölja varningsbannern

Exempel på händelsesekvens för bearbetning av objektglas *

- » Ladda Reagent Tray (reagenstråg) och DS9824 Detection System
- » Förladda, bearbeta och lasta ur objektglasen

Obligatoriska rengöringsuppgifter

- » Starta underhåll (inloggning krävs)
- » Rengöra Suction Cup (sugkoppen)
- » Torka av den inre ytan på ARC Modules (ARC-moduler)
- » Använda BOND-PRIME Cleaning Kit (BOND-PRIME rengöringssats) (inloggning krävs)

Nödvändiga underhållsuppgifter

- » Fylla på DI Water Container (vattenbehållare för avjoniserat vatten)
- » Fylla på Alcohol Container (behållare för alkohol) (inloggning krävs)
- » Fylla på de låsta Reagent Containers (reagensbehållare) (inloggning krävs)
- » Tömma behållare för avfall
- » Använda BOND-PRIME ARC Refresh Kit (BOND-PRIME ARC-uppdateringssats)
- » Stoppa underhåll (inloggning krävs)

Avstängningsprocedurer

- » Stänga av bearbningsmodulen (inloggning krävs)
- » Koppla bort bearbningsmodulen (inloggning krävs)

* förutsätter att följande preliminära uppgifter utförs:

- » Protokoll- och reagenskontroller
- » Ställa in objektglas (upp till och inklusive märkning av objektglas).

Mer information finns i kapitlet Snabbstart i BOND-systemets Bruksanvisning.

Kontaktuppgifter

För försäljning, service och support, kontakta din lokala Leica Biosystems-representant. Kontaktuppgifter för alla regioner finns på vår webbplats:

LeicaBiosystems.com

För mer detaljerad information, se bruksanvisningen för BOND-PRIME.

Avsedd användning

BOND-systemet automatiserar kliniska protokoll för immunfärgning av patologiprover monterade på objektglas för mikroskop. Mikroskopobjektglasen genomgår därefter tolkning av kvalificerad sjukvårdspersonal för att underlätta diagnoser.

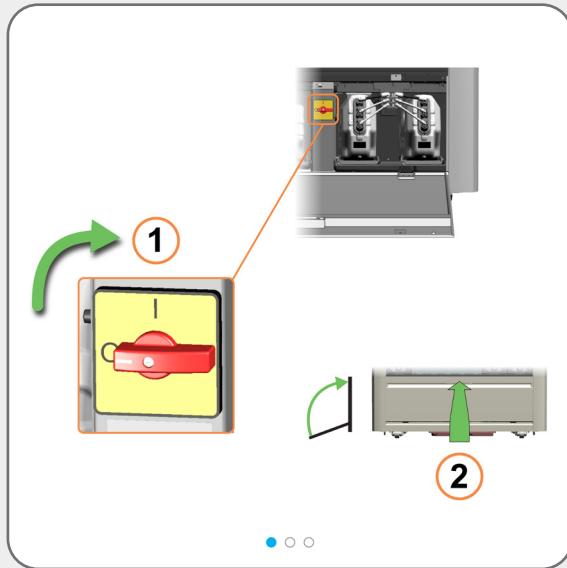


Leica Biosystems Melbourne Pty Ltd
495 Blackburn Road
Mount Waverley VIC 3149
Australia

Revisionsprotokoll			
Rev.	Utgiven	Berörda avsnitt	Detaljer
A07	December 2023 G	Använda BOND-PRIME ARC Refresh Kit (BOND-PRIME ARC-uppdateringssats)	Mindre korrigeringar
A06	Maj 2023	Alla	Översättningskorrigeringar
A05	Januari 2023	Alla	Första utgåvan.
A01 - A04	-	-	Ej publicerad.

Starta BOND-PRIME bearbetningsmodul

Startprocedur



Logga in och logga ut

Logga in

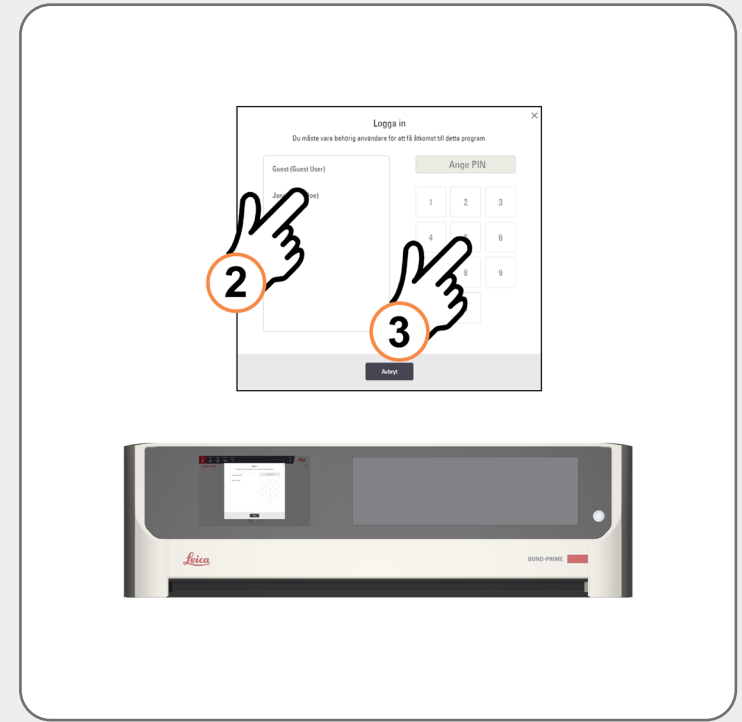


Om ingen är inloggad kommer olika åtgärder att göra att dialogrutan **Logga in** visas, till exempel att::

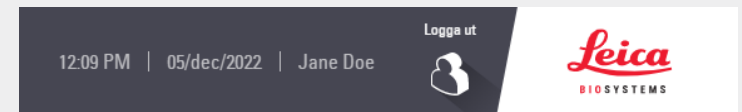
- » trycka på knappen **Logga in**
- » trycka på knappen **Starta underhåll** på skärmen **Underhåll**
- » skanna streckkoden på en vätskereagensflaska för påfyllning
- » ladda ett Reagent Tray (reagenstråg) på Reagent Platform (reagensplattformen)

Tryck sedan på ditt användarnamn i dialogrutan **Logga in** och ange sedan din PIN-kod.

När du har loggat in visas ditt namn bredvid datumet.

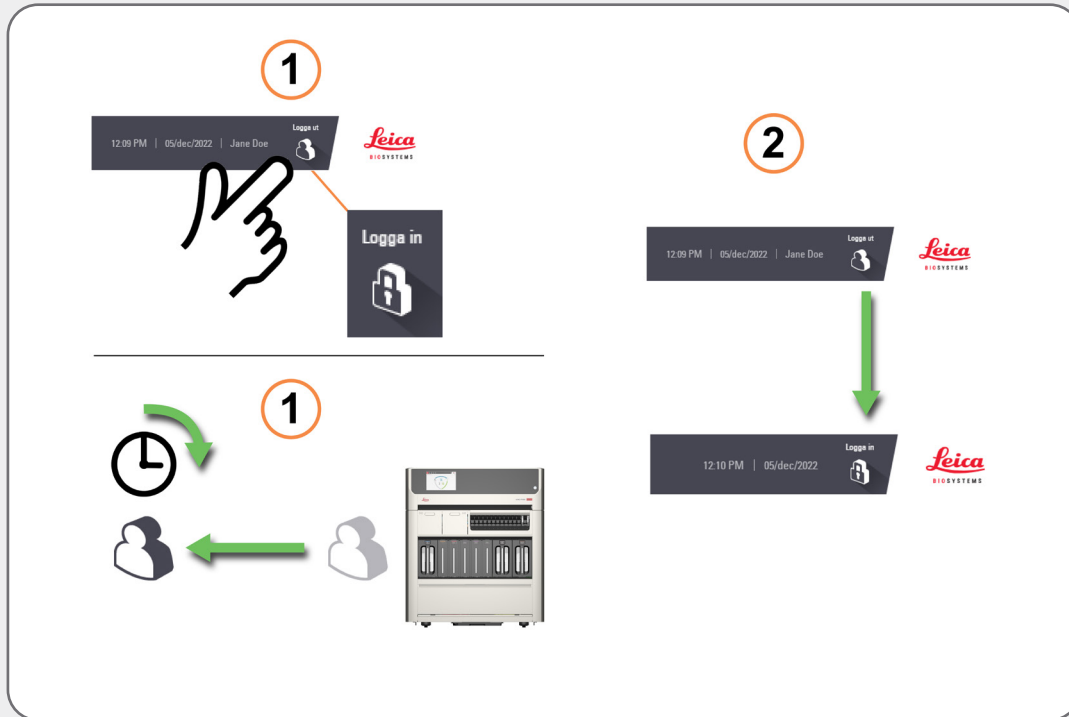


Se den separata bruksanvisningen för BOND-systemet för information om hur du ställer in eller ändrar din PIN-kod.



Logga in och logga ut

Logga ut



Tryck på knappen **Logga ut** för att logga ut.

Eller, om du inte interagerar med bearbetningsmodulen under en förutbestämd tidsperiod kommer du att loggas ut automatiskt.



Du kan ändra denna tidsperiod i Administrationsklienten på BOND-styrenheten. Se den separata bruksanvisningen för BOND-systemet.

Åtgärdskö och varningsbanner

Visa och dölj åtgärdskön



Tryck på knappen för att visa och dölja åtgärdskön.

För att visa mer eller mindre information om varje objekt i åtgärdskön, tryck på pilen till höger om objektet.

Vikttnivån för varje åtgärdsköobjekt indikeras med en ikon:



Varning: Vidta omedelbara åtgärder.



Försiktighet: Vidta åtgärder vid nästa tillfälle.



Information: För din medvetenhet.

Numret på åtgärdsköns knapp återspeglar endast antalet varningar och försiktighetsåtgärder.

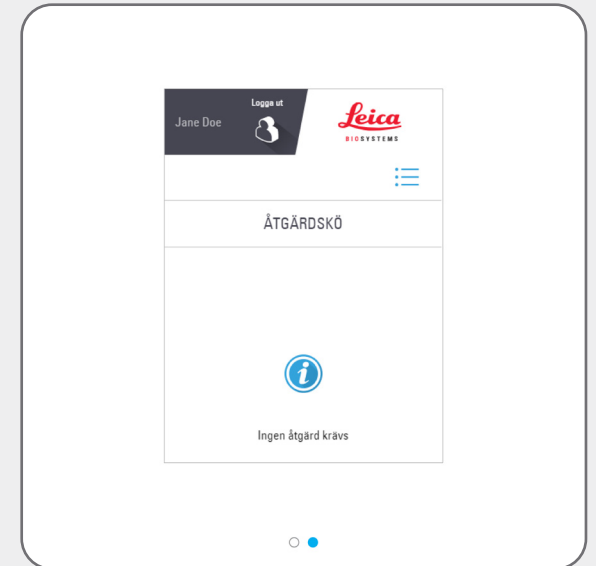
Åtgärdskö och varningsbanner

Slutföra en uppgift som anges i en åtgärdsköpost



Uppgiften kan vara underhållsrelaterad.

I detta fall, se **Underhållsåtgärder** i bruksanvisningen för BOND-PRIME.



Åtgärdskö och varningsbanner

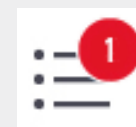
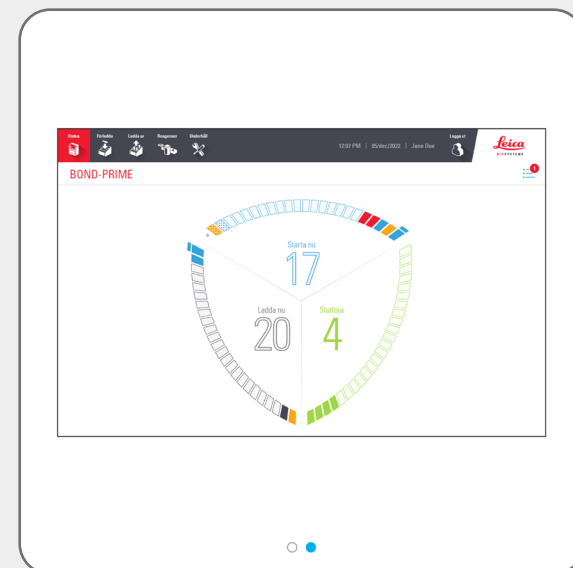
Slutföra en uppgift för att dölja varningsbannern



Även om BOND-PRIME-programvaran låter dig dölja varningsbannern manuellt bör du om möjligt slutföra den föreslagna uppgiften.

Den föreslagna uppgiften kan vara underhållsrelaterad.

I detta fall, se **Underhållsåtgärder** i bruksanvisningen för BOND-PRIME.



Exempel på händelsesekvens för bearbetning av objektglas

Ladda Reagent Tray (reagenstråg) och DS9824 Detection System

①

②

③

- *CD5
- *CD3
- *CD10
- *Bcl-6
- *Hx (AR0096)

● ○ ○ ○ ○ ○

④

⑤

⑥

5 4 3 2 1

○ ● ○ ○ ○ ○ ○

①

②

③

BOND-PRIME DS9824

○ ○ ● ○ ○ ○ ○

④

⑤

⑥

6 7 8 9 10

1 2 3 4 5

○ ○ ○ ● ○ ○ ○

①

②

③

○ ○ ○ ○ ● ○ ○

REAGENSER

Reagent	Slot	Status
BOND-PRIME Reagent G45 Detection System	1-2	●
BOND-PRIME Reagent G45 Detection System	3-4	●
BOND-PRIME Reagent G45 Detection System	5	●
BOND-PRIME Reagent G45 Detection System	6	●
BOND-PRIME Reagent G45 Detection System	7	●
BOND-PRIME Reagent G45 Detection System	8	●
BOND-PRIME Reagent G45 Detection System	9	●
BOND-PRIME Reagent G45 Detection System	10	●
BOND-PRIME Reagent G45 Detection System	11	●
BOND-PRIME Reagent G45 Detection System	12	●
BOND-PRIME Reagent G45 Detection System	13	●
BOND-PRIME Reagent G45 Detection System	14	●

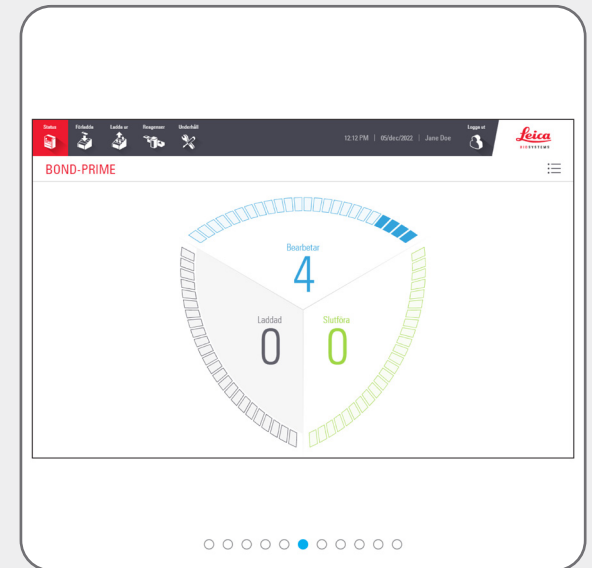
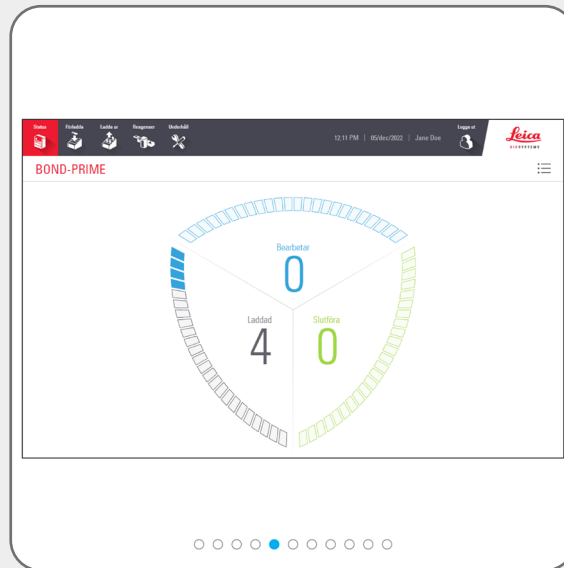
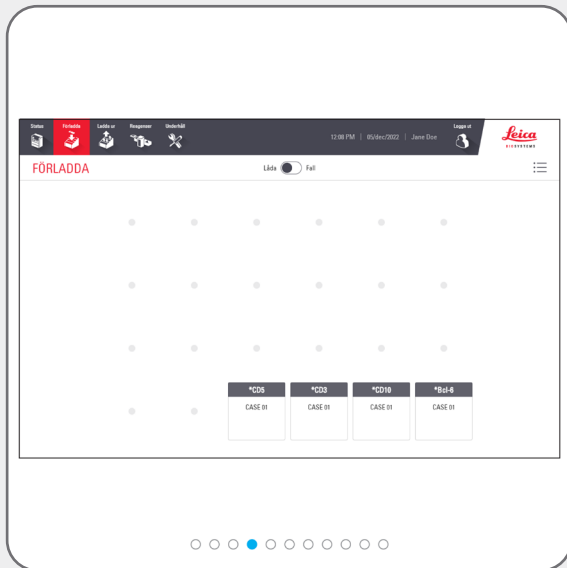
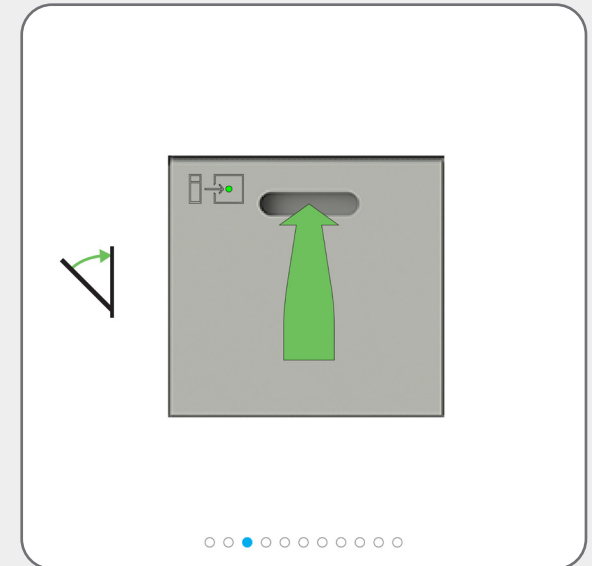
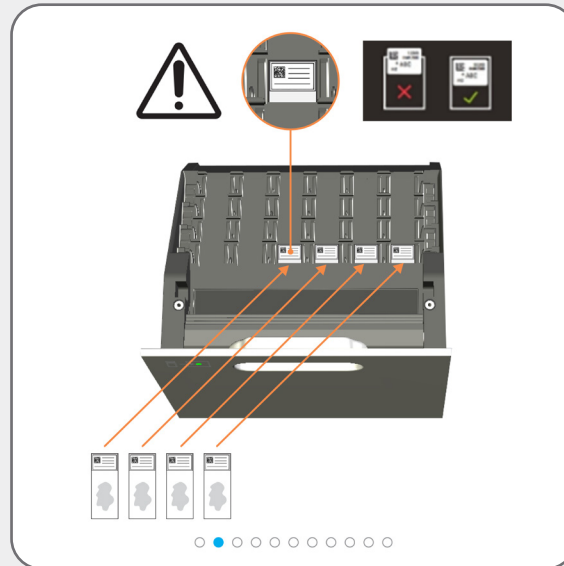
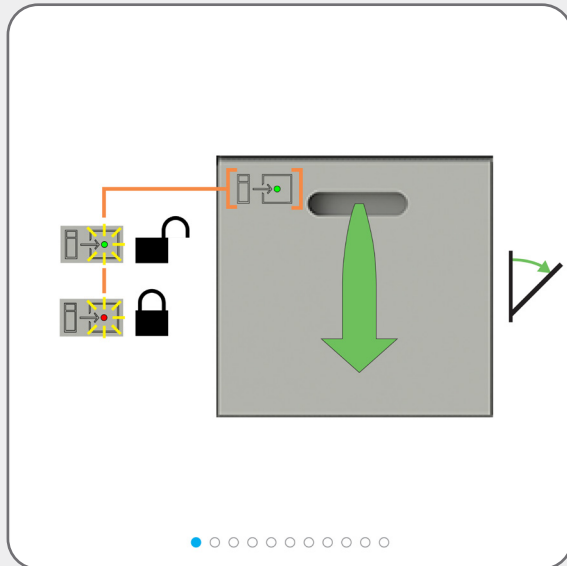
○ ○ ○ ○ ○ ●



Ladda reagenser i början av en körning (innan du laddar objektglas) för att ge tid för volymkontroller.

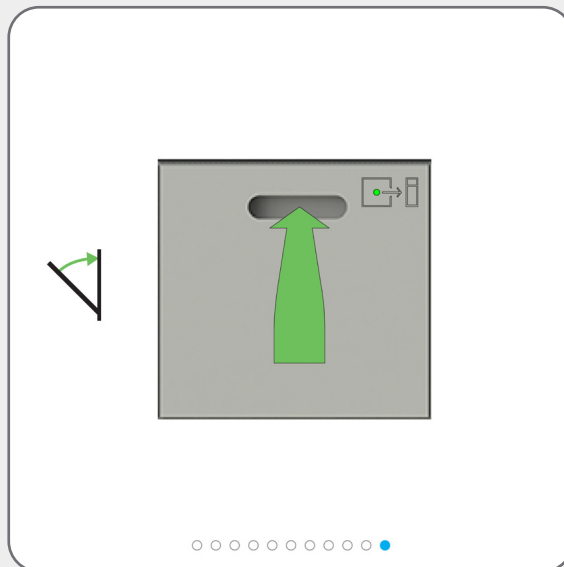
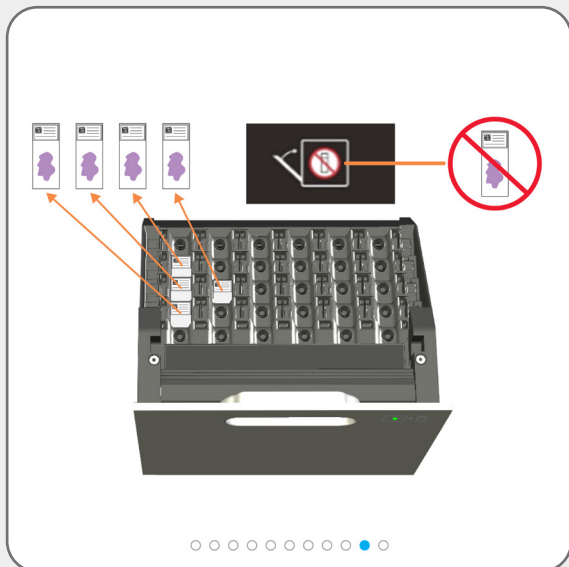
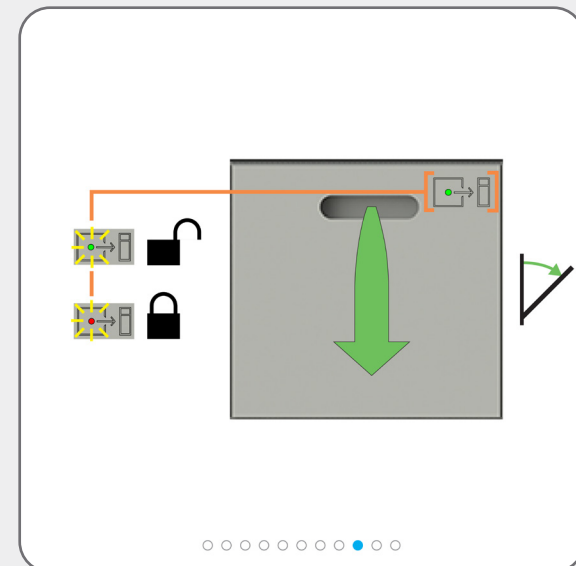
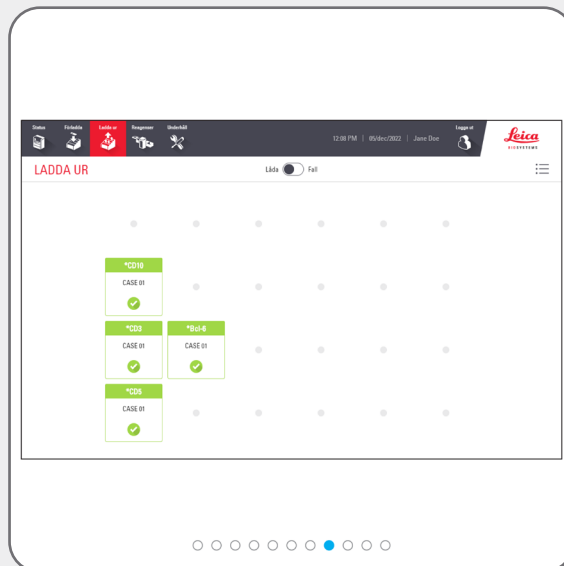
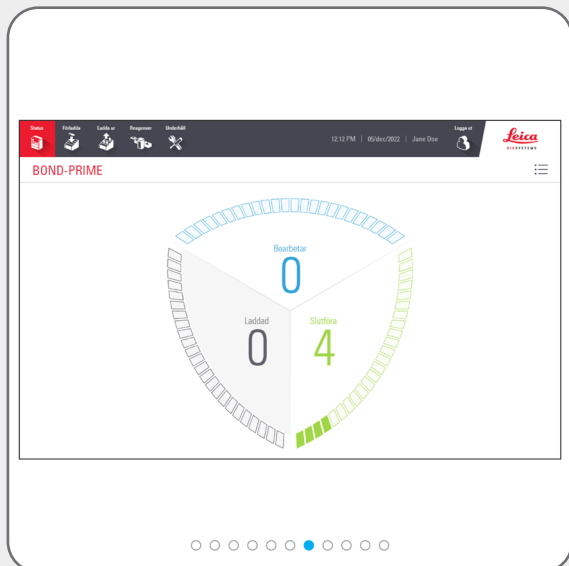
Exempel på händelsesekvens för bearbetning av objektglas

Förladda, bearbeta och lasta ur objektglasen



Exempel på händelsesekvens för bearbetning av objektglas

Förladda, bearbeta och lasta ur objektglasen



i Lasta ur **alla** slutförda objektglas frekvent. Om Unload Drawer (avlastningslådan) når sin kapacitet kan det hindra bearbetningen och förlänga den uppskattade tiden för slutförande. När du stänger Unload Drawer (avlastningslådan) **får den inte** innehålla några objektglas.

i Lasta ur reagenser som inte längre behövs för användning. Stäng reagensbehållarens lock ordentligt för att förhindra avdunstning av reagens och förvara reagenserna omedelbart enligt rekommendationerna på etiketten eller reagensdatabladet.

Obligatoriska rengöringsuppgifter

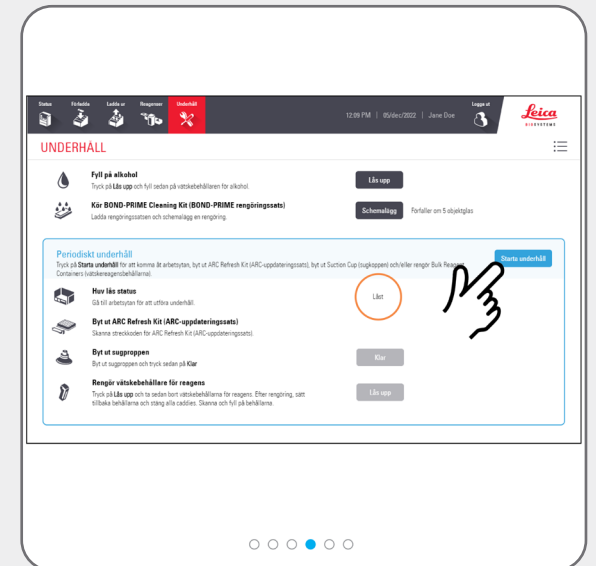
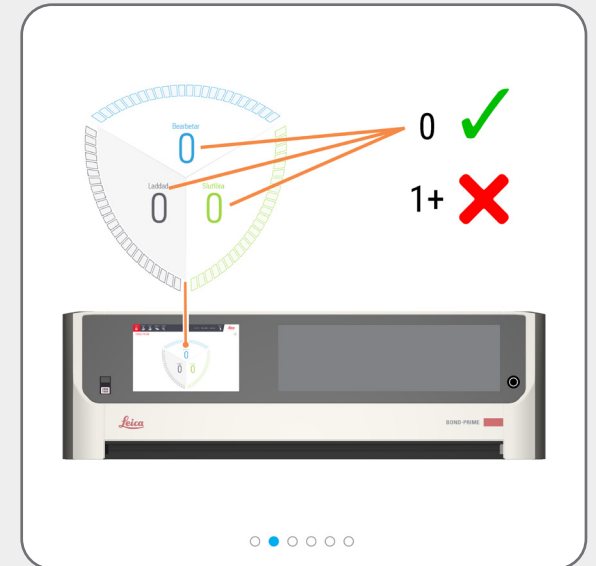
Starta underhåll (inloggning krävs)



Använd proceduren Starta underhåll när du kommer åt Work Surface (arbetsytan), rengör vätskebehållarna för reagens, byter ut Suction Cup (sugkoppen) eller [Använda BOND-PRIME ARC Refresh Kit \(BOND-PRIME ARC-uppdateringssets\)](#).

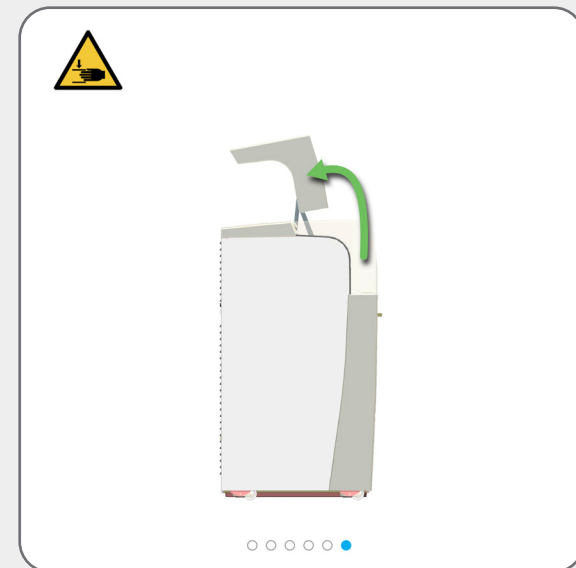
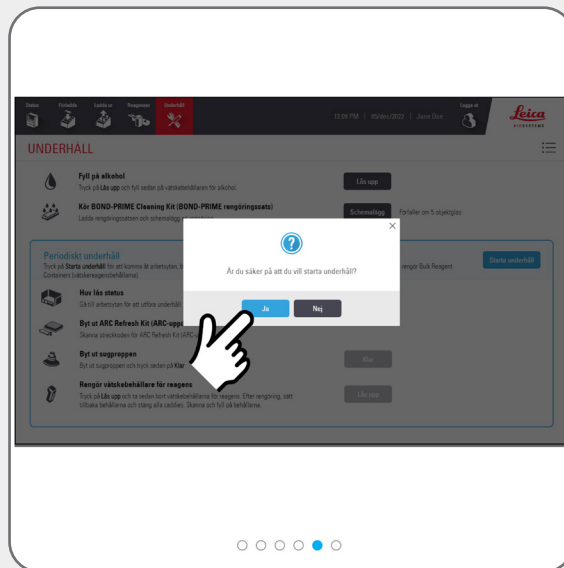
Titta på Statusskärmen innan du påbörjar en underhållsåtgärd.

Se till att inga objektglas bearbetas för närvarande och att inga objektglas finns i Preload och Unload Drawers (förladdnings- och avlastningslådorna)..



Obligatoriska rengöringsuppgifter

Starta underhåll (inloggning krävs)



Obligatoriska rengöringsuppgifter

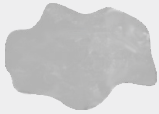
Rengöra Suction Cup (sugkoppen)



[Starta underhåll \(inloggning krävs\)](#)
för att komma åt Work Surface
(arbetsytan) och öppna ARC
Modules (ARC-moduler).



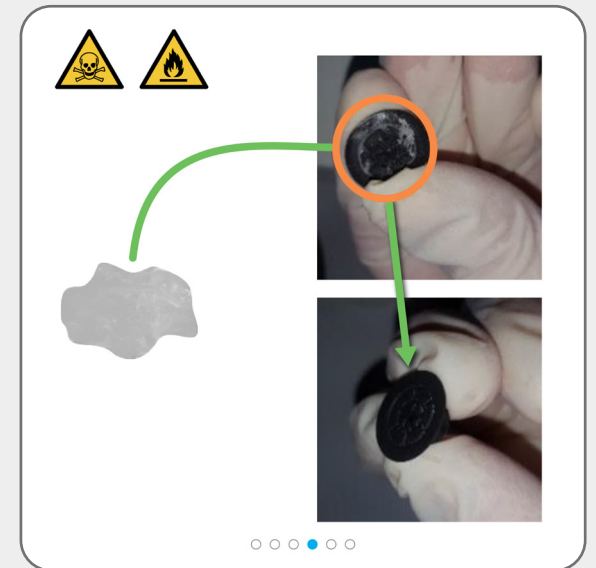
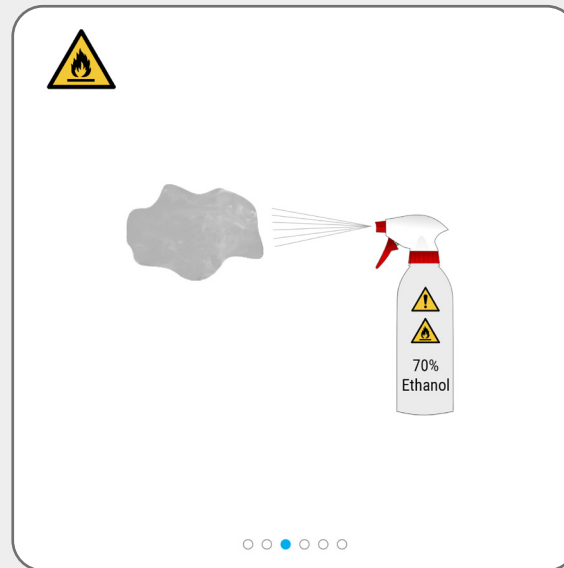
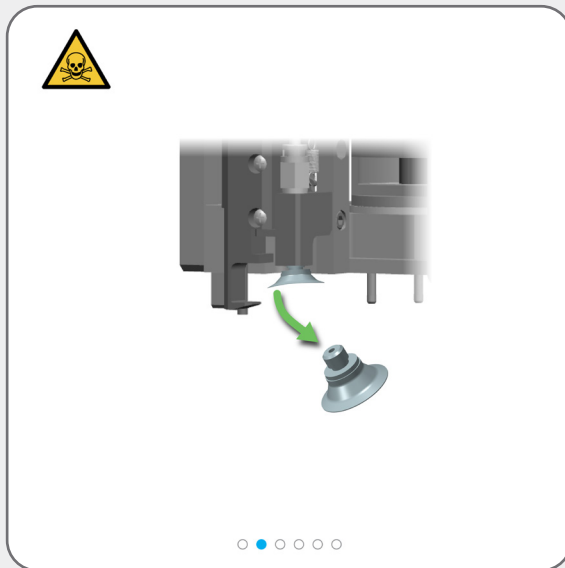
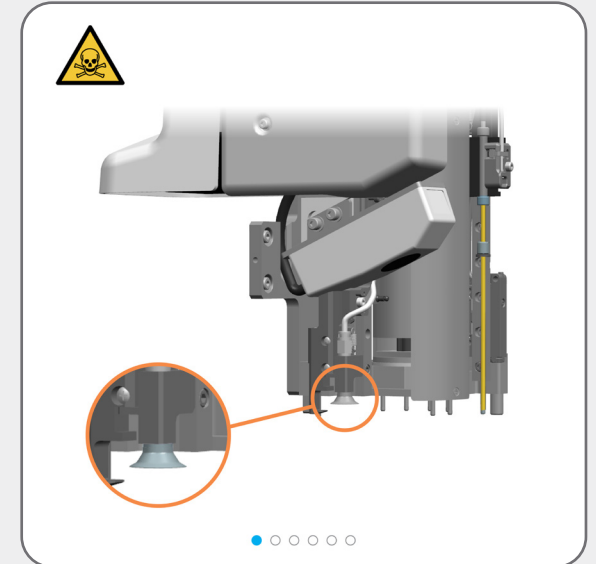
VARNING: Du måste bära den
minsta nödvändiga personliga
skyddsutrustningen innan du rengör
bearbetningsmodulen.



Använd en ren luddfri trasa fuktad
med 70 % etanollösning.

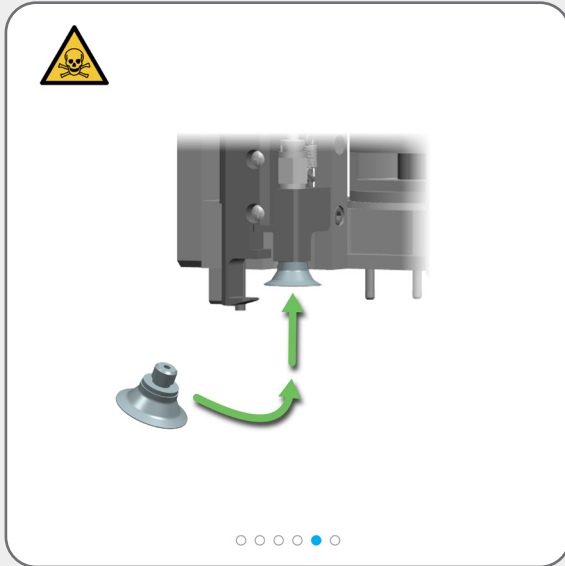


För att förhindra att Suction
Cup (sugkoppen) tappas i
bearbetningsmodulen, flytta
försiktigt High-Speed Robot
(höghastighetsroboten)
över Reagent Platform
(reagensplattformen).



Obligatoriska rengöringsuppgifter

Rengöra Suction Cup (sugkoppen)



Om du inte längre behöver åtkomst till Work Surface (arbetsytan), stäng hunden och [Stoppa underhåll](#) (inloggning krävs).



Obligatoriska rengöringsuppgifter

Torka av den inre ytan på ARC Modules (ARC-moduler)



[Starta underhåll \(inloggning krävs\)](#) för att komma åt Work Surface (arbetsytan) och öppna ARC Modules (ARC-moduler).



VARNING: Du måste bära den minsta nödvändiga personliga skyddsutrustningen innan du rengör bearbetningsmodulen.



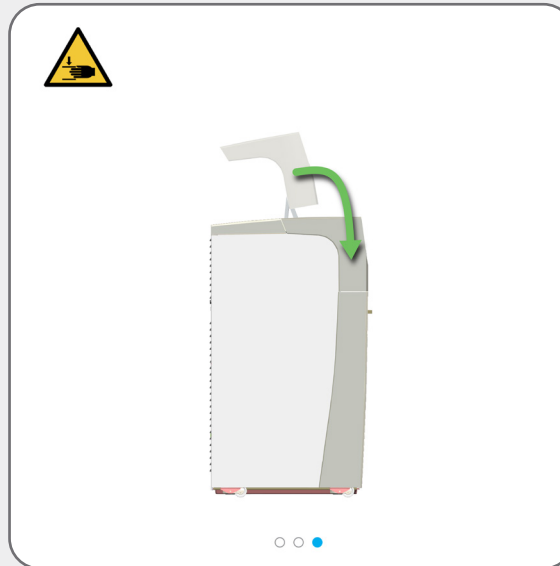
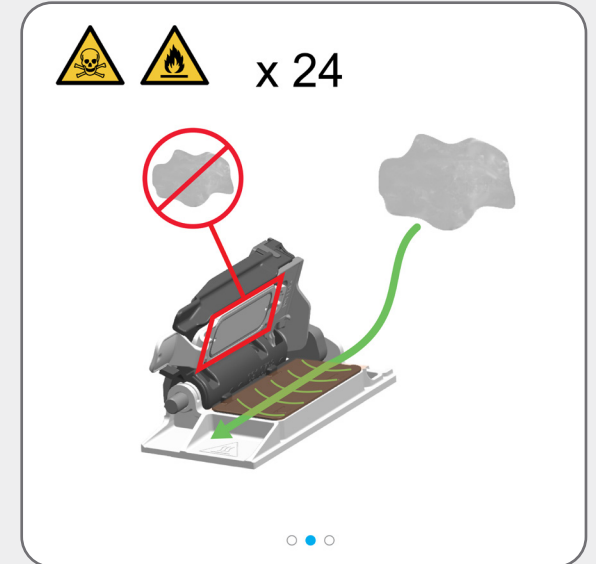
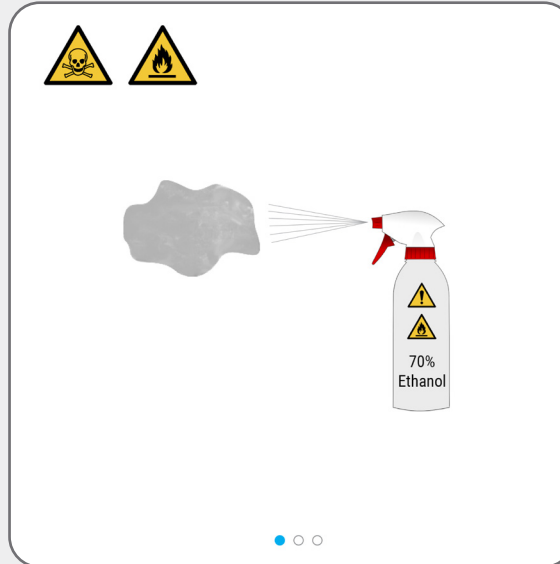
Använd en ren luddfri trasa fuktad med 70 % etanollösning.



Bearbetningsmodulen stänger automatiskt ARC Modules (ARC-moduler) när du stoppar underhållet.

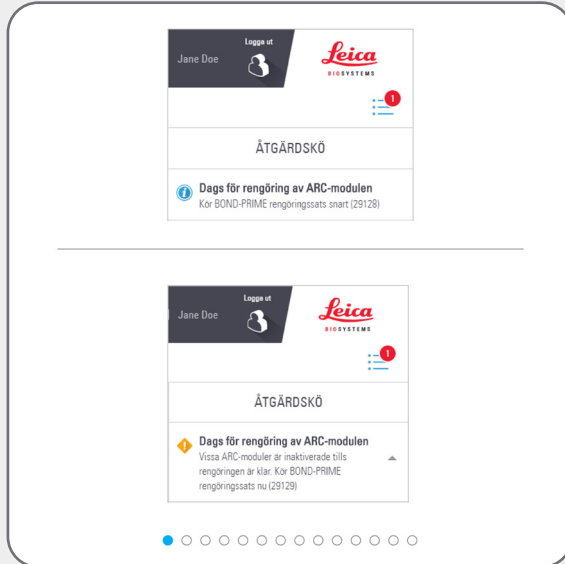


Om du inte längre behöver åtkomst till Work Surface (arbetsytan), stäng huven och [Stoppa underhåll \(inloggning krävs\)](#).



Obligatoriska rengöringsuppgifter

Använda BOND-PRIME Cleaning Kit (BOND-PRIME rengöringssats) (inloggning krävs)



Kör BOND-PRIME Cleaning Kit (BOND-PRIME rengöringssats) snart



Vissa ARC Modules (ARC-moduler) är inaktiverade tills rengöringen är klar

Kör BOND-PRIME Cleaning Kit (BOND-PRIME rengöringssats) nu.



ARC Modules (ARC-moduler) måste rengöras när användningsantalet är mellan 17 och 23.



Du måste registrera BOND-PRIME Cleaning Kit (BOND-PRIME rengöringssats) på BOND-styrenheten (se bruksanvisningen för BOND-systemet).



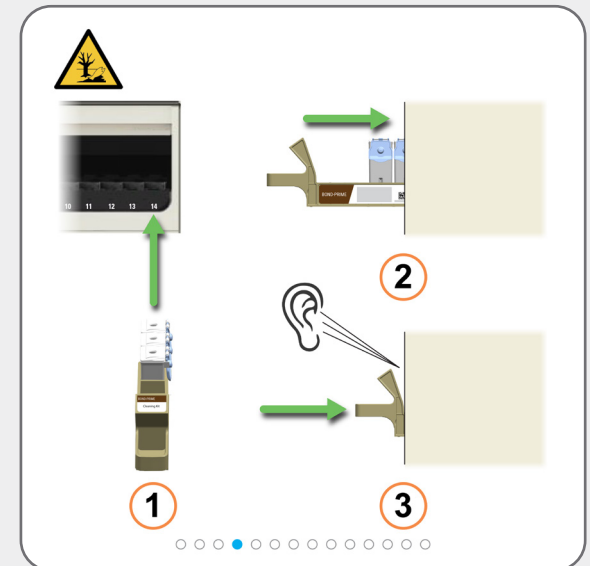
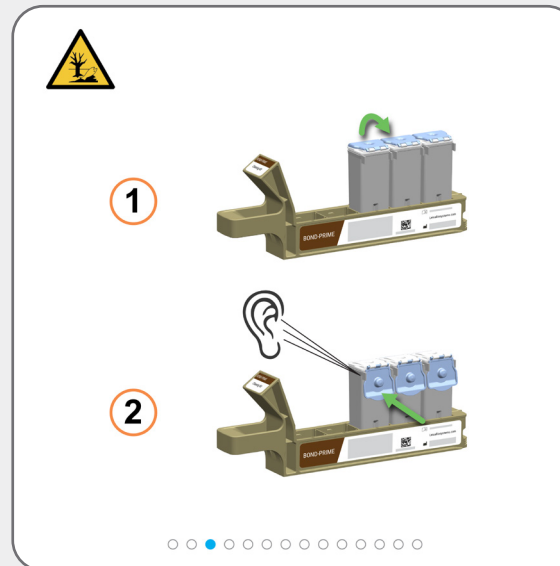
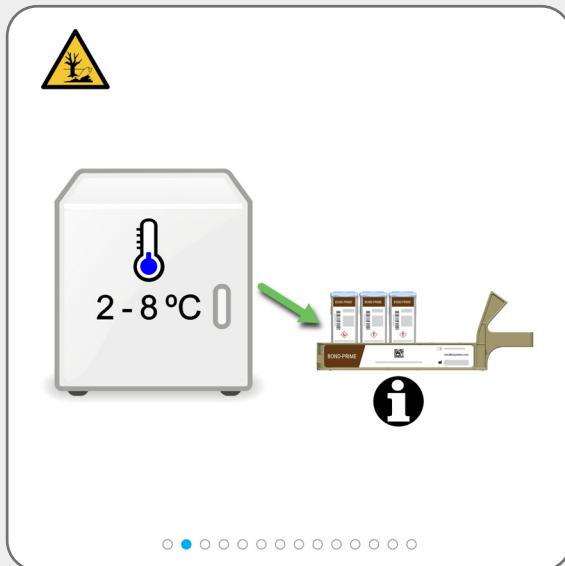
Vid behov:

[Fylla på DI Water Container \(vattenbehållare för avjoniserat vatten\)](#)

[Fylla på Alcohol Container \(behållare för alkohol\) \(inloggning krävs\)](#)

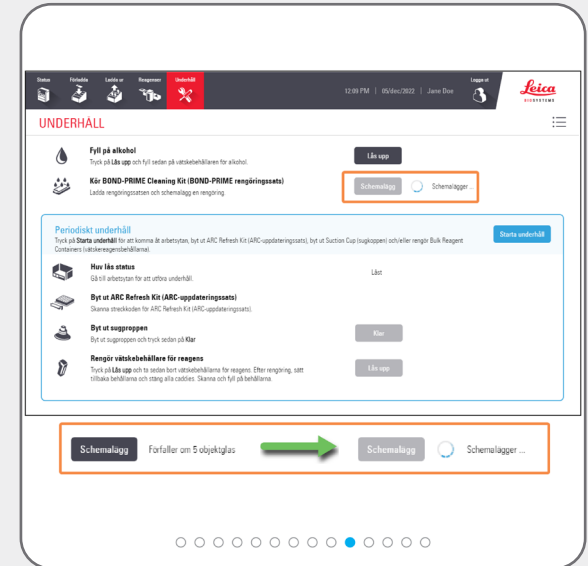
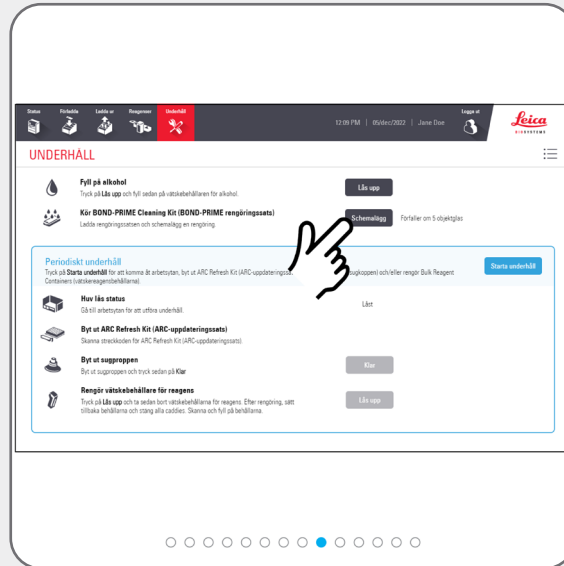
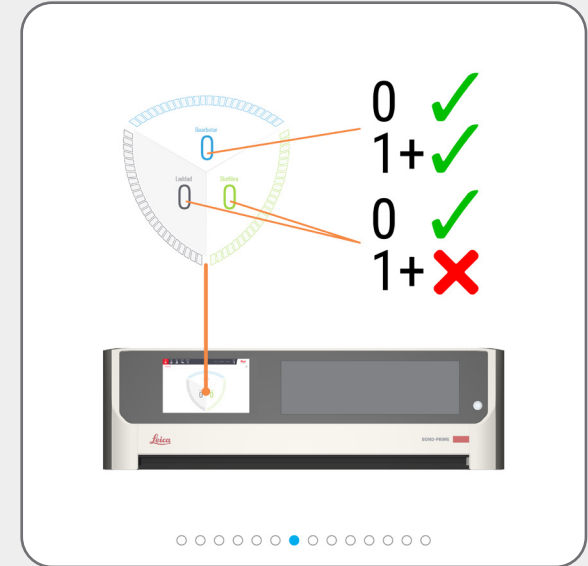
[Fylla på de låsta Reagent Containers \(reagensbehållare\) \(inloggning krävs\)](#)

[Tömma behållare för avfall](#)



Obligatoriska rengöringsuppgifter

Använda BOND-PRIME Cleaning Kit (BOND-PRIME rengöringsatts) (inloggning krävs)



Obligatoriska rengöringsuppgifter

Använda BOND-PRIME Cleaning Kit (BOND-PRIME rengöringsatts) (inloggning krävs)



Du kan ladda nya objektglas i förladdningslådan när knappen **Schemalägg** blir inaktiv och det snurrande hjulet är synligt.

Schemalägg

Schemalägger ...



Tiden i minuter innan rengöringsprocessen avslutas visas.

Schemalägg

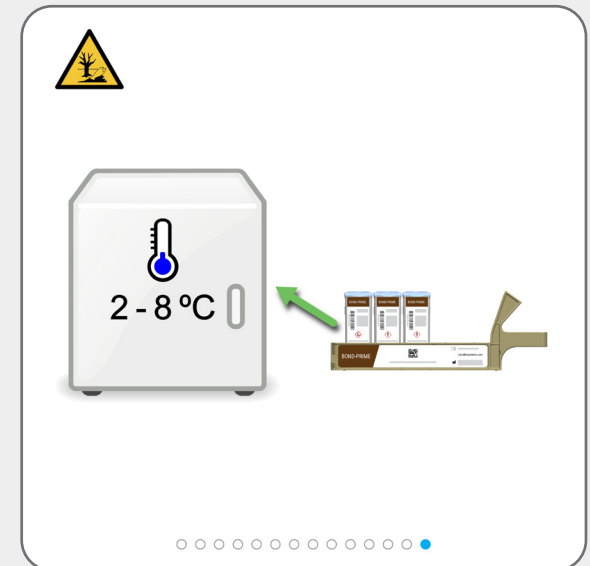
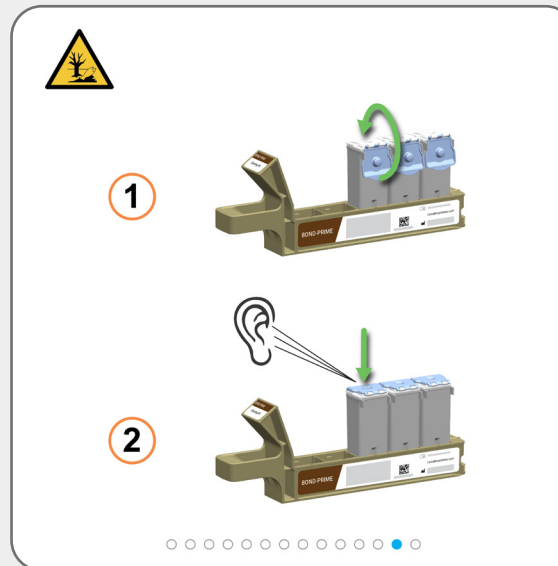
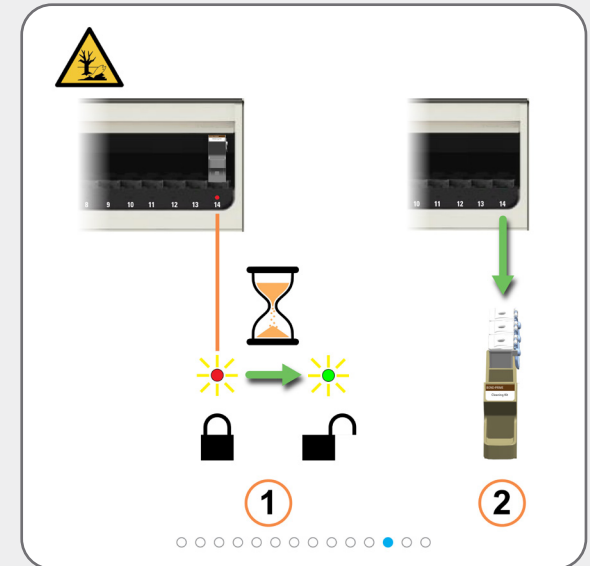
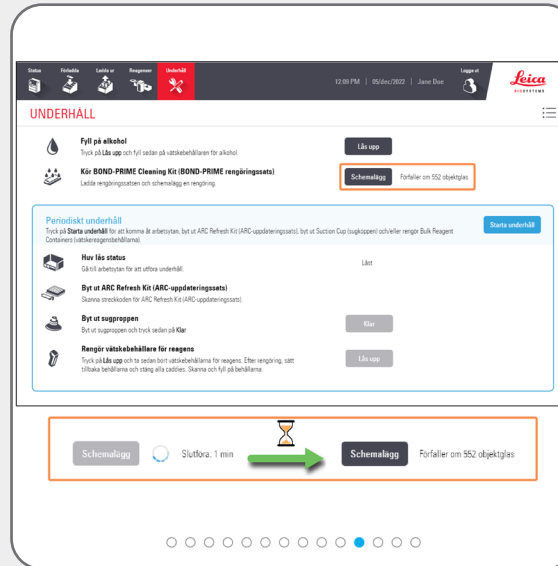
Slutföra: 1 min



När knappen **Schemalägg** återgår till aktivt läge är rengöringsprocessen slutförd:

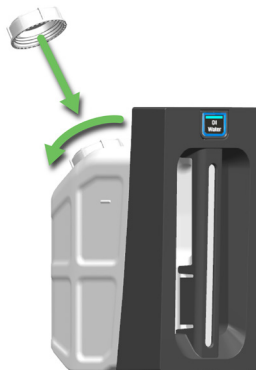
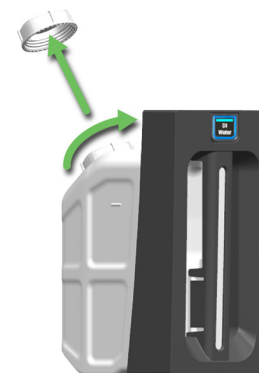
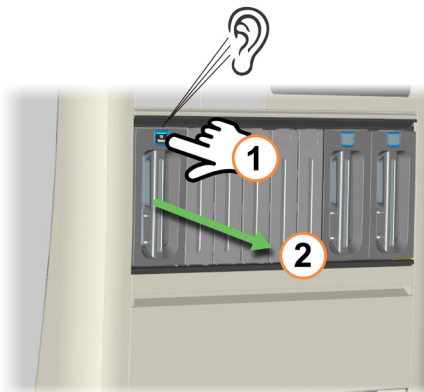
Schemalägg

Förfaller om 552 objektglas



Nödvändiga underhållsuppgifter

Fylla på DI Water Container (vattenbehållare för avjoniserat vatten)



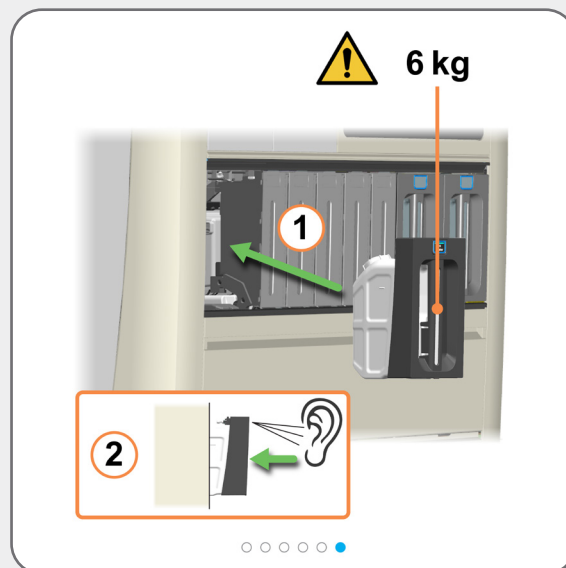
Använd båda händerna när du lyfter Bulk DI Water Container (vätskebehållare för avjoniserat vatten).

Nödvändiga underhållsuppgifter

Fylla på DI Water Container (vattenbehållare för avjoniserat vatten)

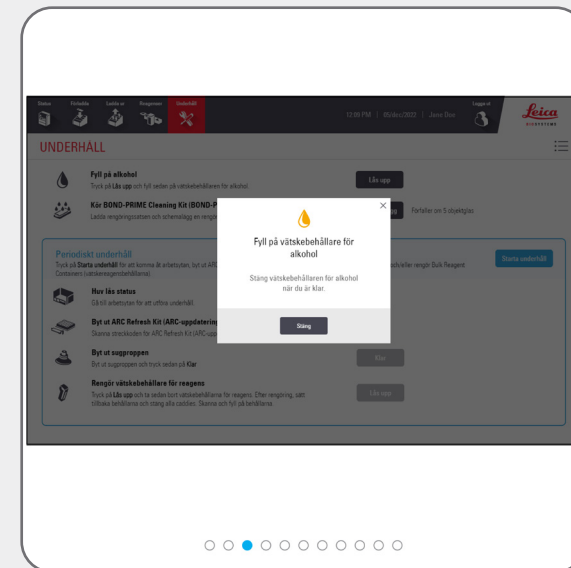
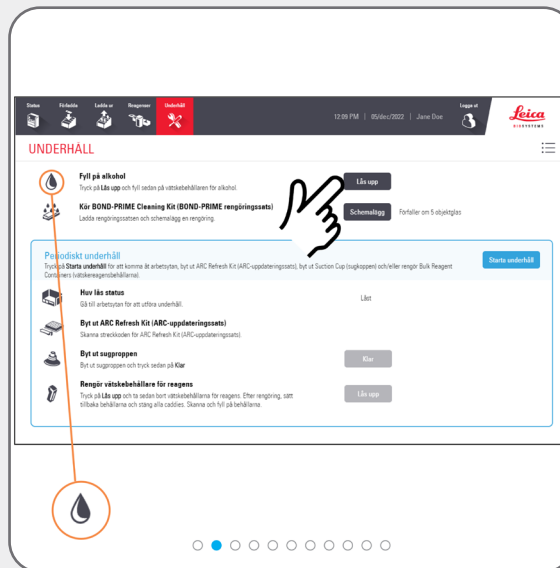


Kontrollera att Reagent Containers (reagensbehållarna) är helt införda. Underlåtenhet att göra detta kan äventyra färgningskvaliteten. Om du upplever färgningsproblem ska du ta bort och sätta in vätskebehållarna för reagens igen.

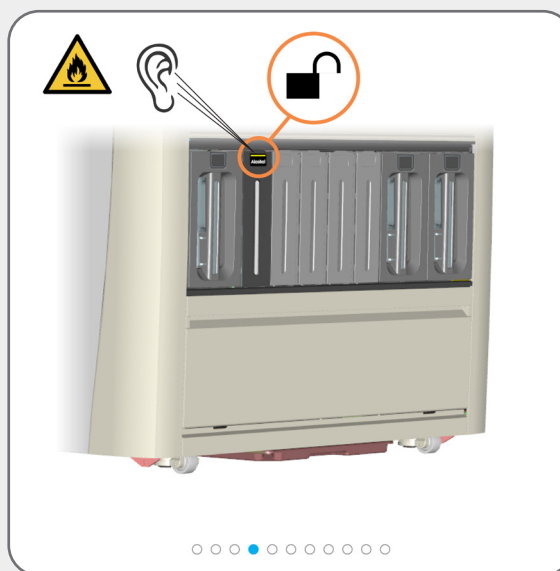


Nödvändiga underhållsuppgifter

Fylla på Alcohol Container (behållare för alkohol) (inloggning krävs)

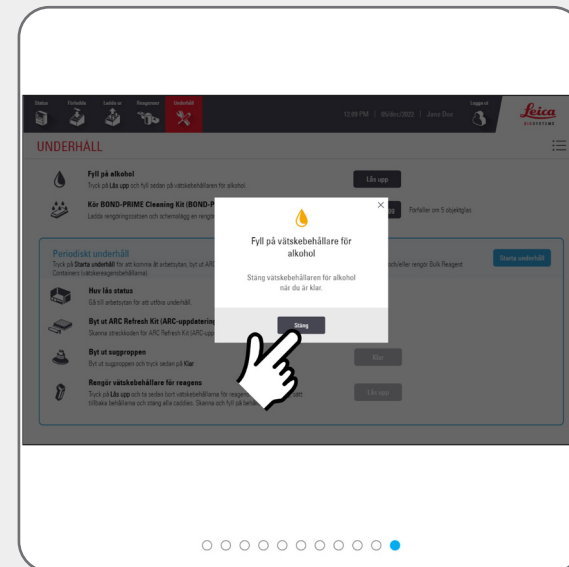
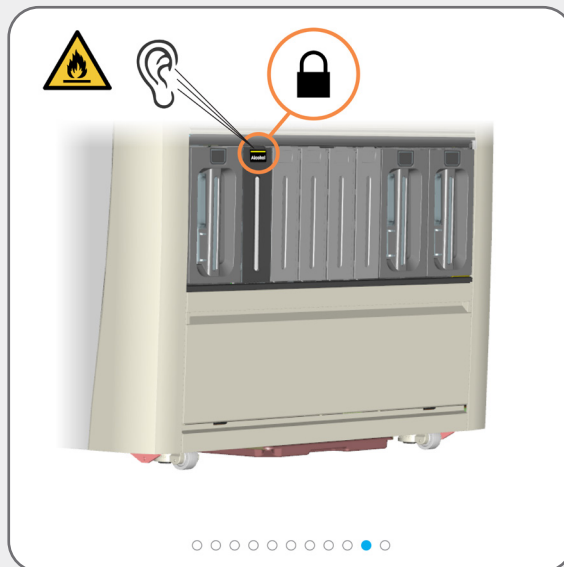
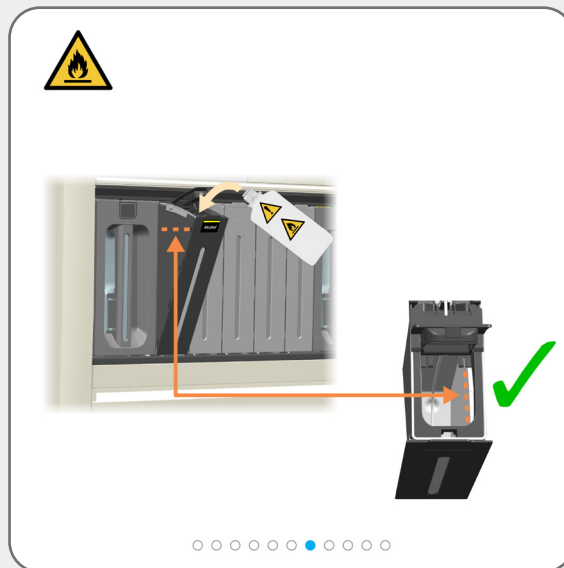


Du hör ett klick när behållaren låses upp. Den förblir upplåst i endast 30 sekunder.



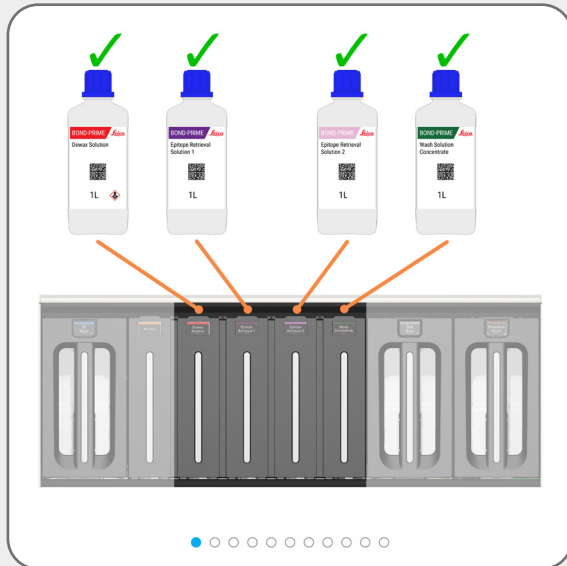
Nödvändiga underhållsuppgifter

Fylla på Alcohol Container (behållare för alkohol) (inloggning krävs)



Nödvändiga underhållsuppgifter

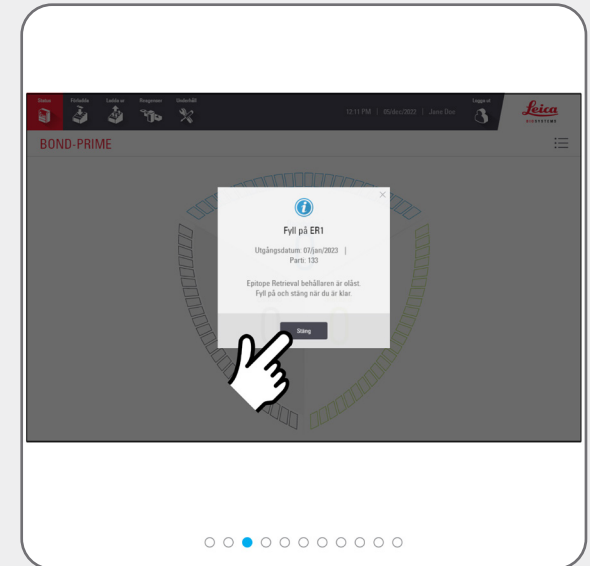
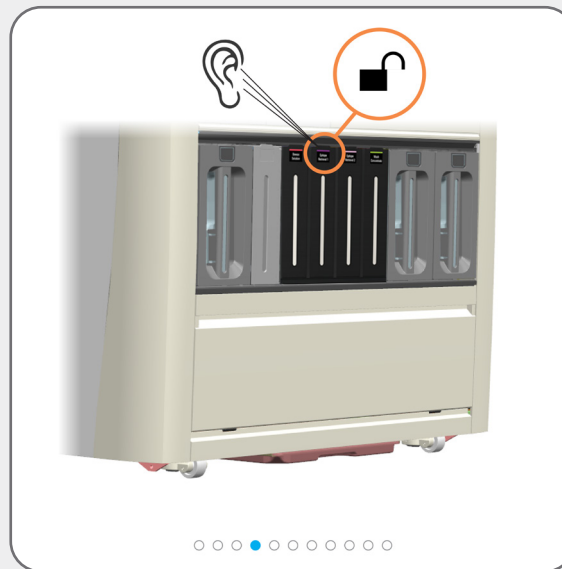
Fylla på de låsta Reagent Containers (reagensbehållare) (inloggning krävs)



Du hör ett klick när behållaren låses upp. Den förblir upplåst i endast 30 sekunder.

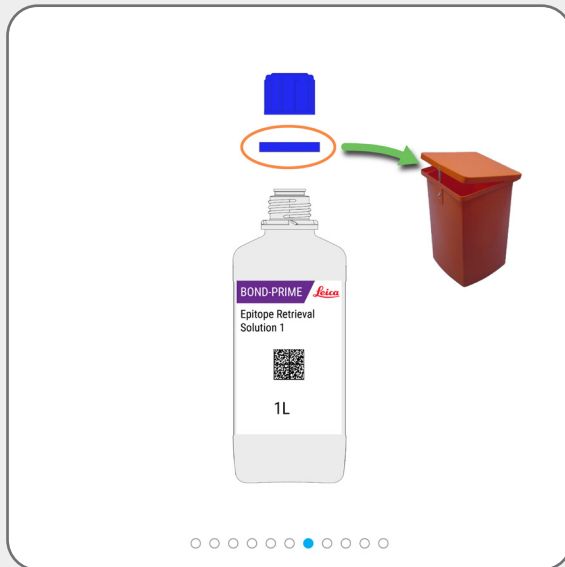


Aktivera lasern genom att vifta med handen framför skannern. Du kan också använda flaskans reflektion (på huvan) för att placera lasern över 2D-streckkoden på flaskan.



Nödvändiga underhållsuppgifter

Fylla på de låsta Reagent Containers (reagensbehållare) (inloggning krävs)



Nödvändiga underhållsuppgifter

Töm behållare för avfall



WARNING: Du måste bära den minsta nödvändiga personliga skyddsutrustningen innan du underhåller bearbetningsmodulen.

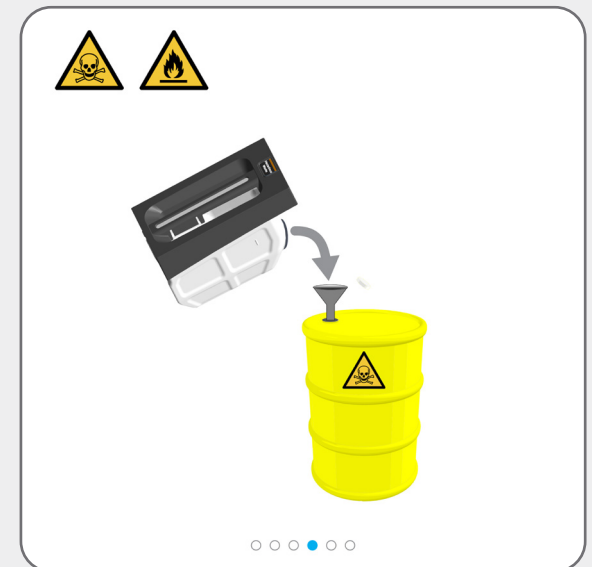
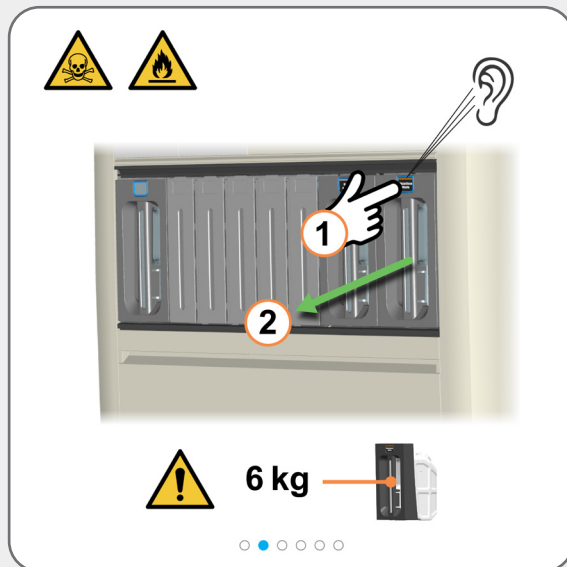


Använd båda händerna när du lyfter vätskebehållare/Hazardous Waste Container (behållare för farligt avfall).



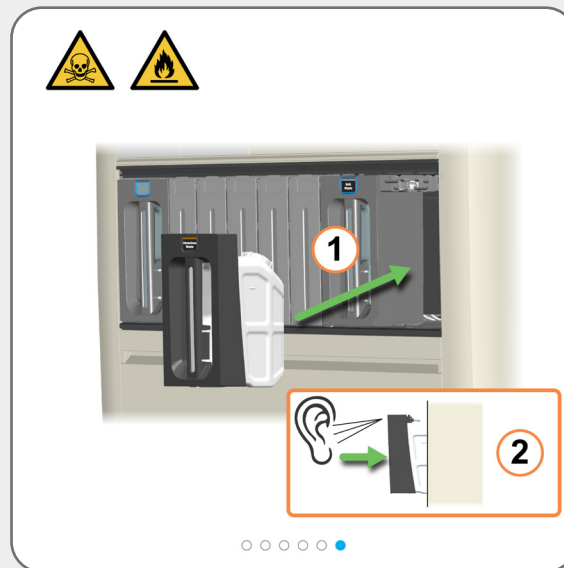
Exempel på farligt avfall visas.

Kassera avfall i enlighet med alla förfaranden och myndighetsföreskrifter som gäller på laboratoriet.



Nödvändiga underhållsuppgifter

Tömma behållare för avfall



Töm och returnera behållaren snabbt för att säkerställa att det finns avfallskapacitet.

Se till att behållarna för avfall är helt införda. Underlåtenhet att göra detta kan leda till att objektglasen avvisas i Preload Drawer (förladdningslådan).

Nödvändiga underhållsuppgifter

Använda BOND-PRIME ARC Refresh Kit (BOND-PRIME ARC-uppdateringsats)



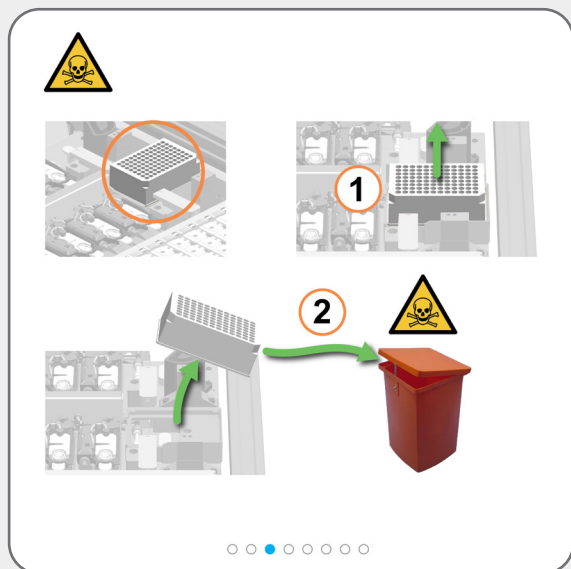
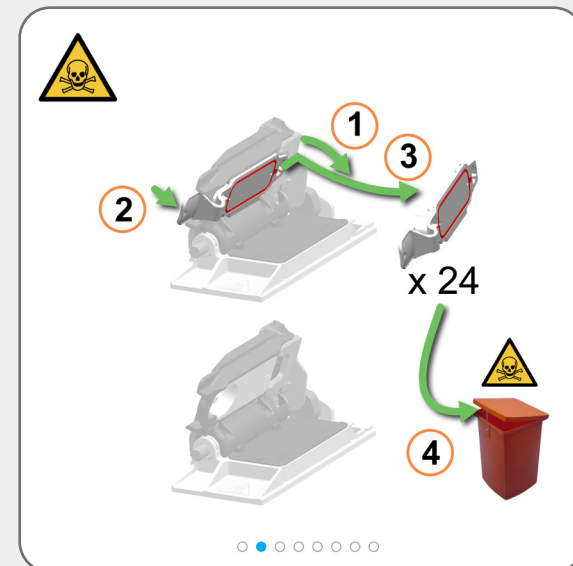
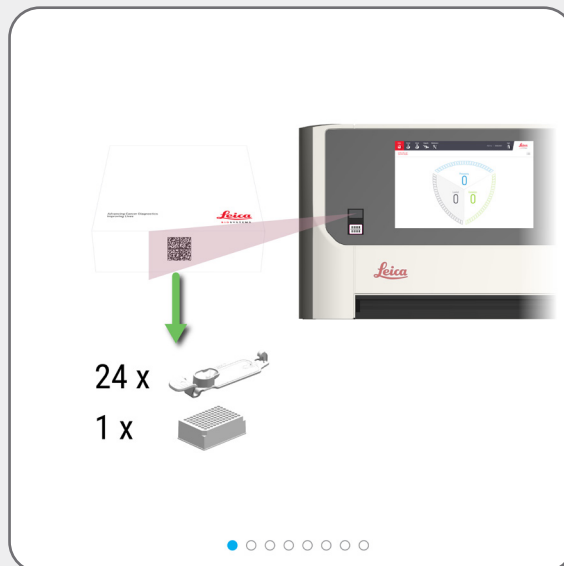
[Starta underhåll \(inloggning krävs\)](#) för att komma åt Work Surface (arbetsytan) och öppna ARC Modules (ARC-moduler).



WARNING: Du måste bära den minsta nödvändiga personliga skyddsutrustningen innan du underhåller bearbetningsmodulen.



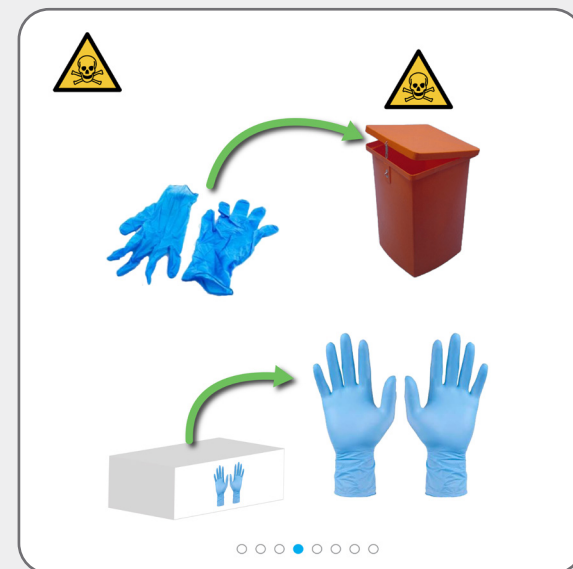
Utför denna uppgift efter var 7 500:e objektglas eller var 8:e månad, beroende på vilket som inträffar först.



Var försiktig när du tar bort och kasserar Mixing Well Plate (mikrotiterplattan för blandning) för att förhindra vätskespill.

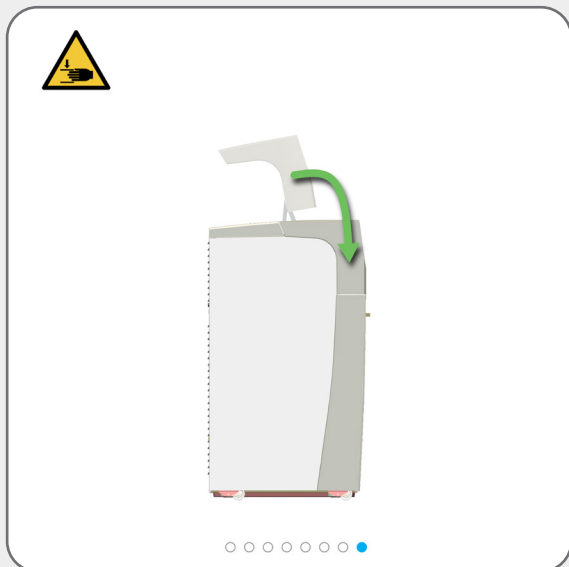
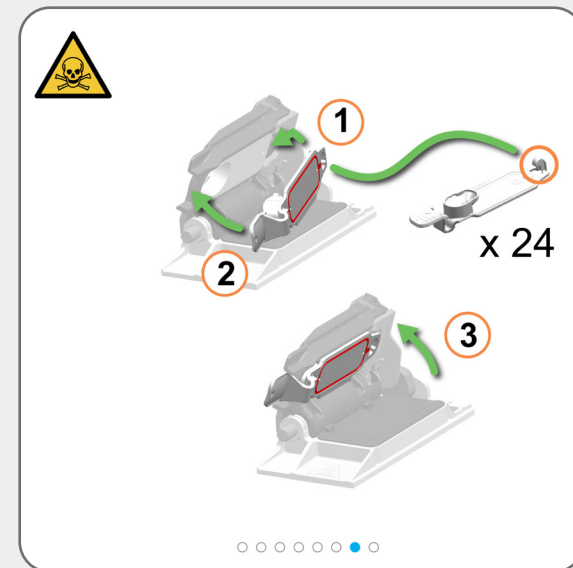
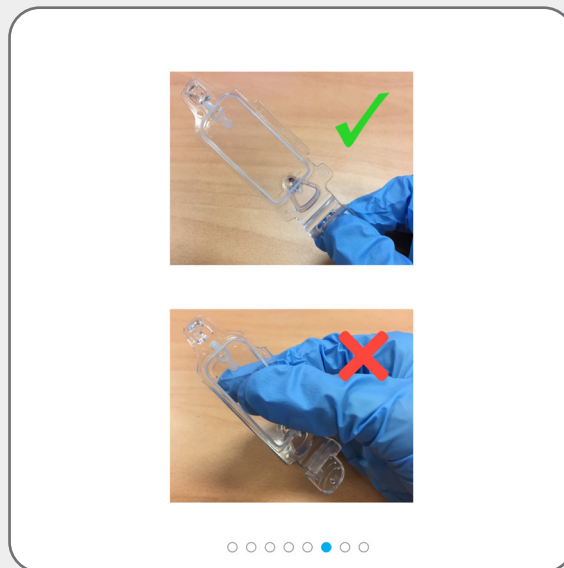
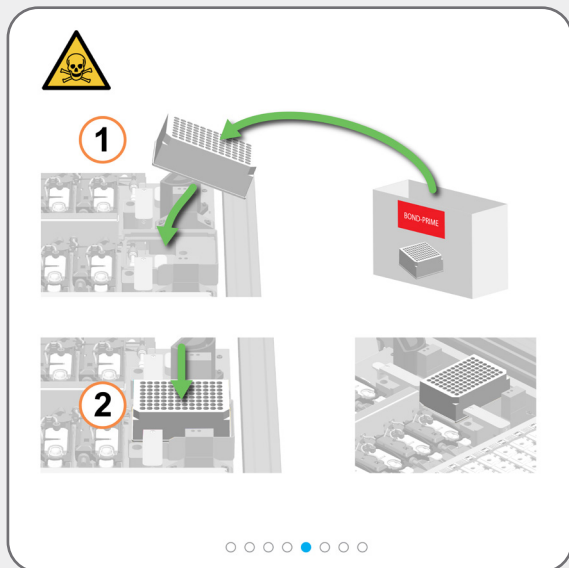


Riktningen på Mixing Well Plate (mikrotiterplattan för blandning) på Mixing Block (blandningsblocket) nedan är inte viktig, men den måste placeras korrekt i hållaren.



Nödvändiga underhållsuppgifter

Använda BOND-PRIME ARC Refresh Kit (BOND-PRIME ARC-uppdateringsats)



Bearbetningsmodulen stänger automatiskt ARC Modules (ARC-moduler) när du stoppar underhållet.



Om du inte längre behöver åtkomst till Work Surface (arbetsytan), stäng huven och [Stoppa underhåll](#) (inloggning krävs).

Nödvändiga underhållsuppgifter

Stoppa underhåll (inloggning krävs)



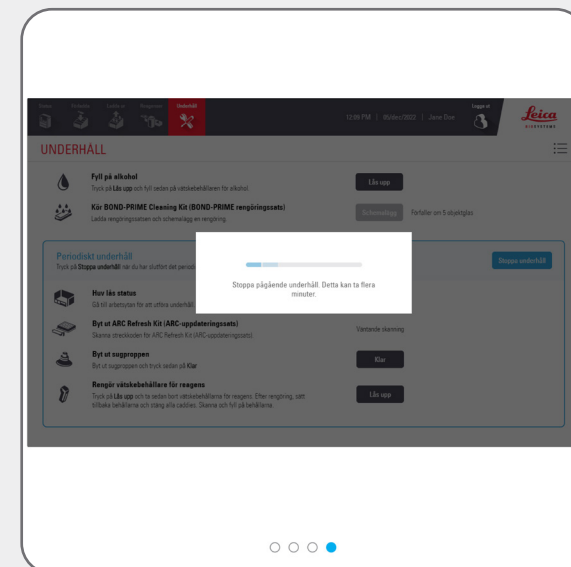
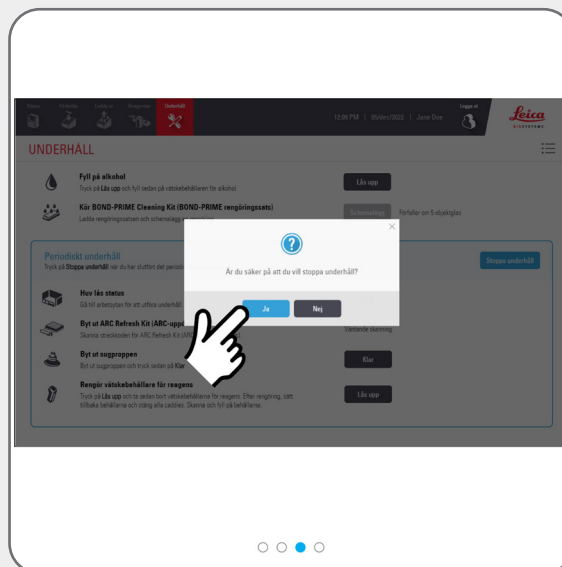
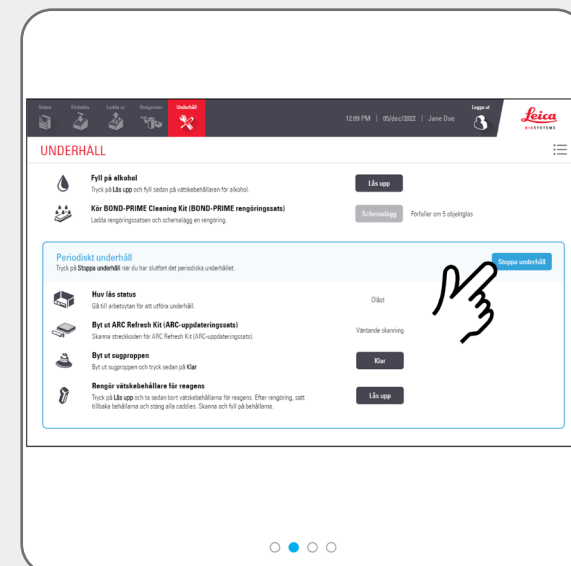
Innan du avslutar underhållet, titta på Statusskärmen.



Innan du avslutar underhållet ska du se till att Mixing Well Plate (mikrotiterplattan för blandning) och Covertiles sitter på plats, att Reagent Containers (reagensbehållarna) har tillräcklig volym och att huven är stängd.



Det finns en väntetid när bearbetningsmodulen förbereder sig för att återgå till klinisk drift.



Avstängningsprocedurer

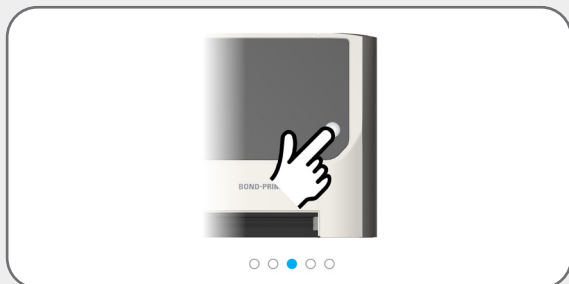
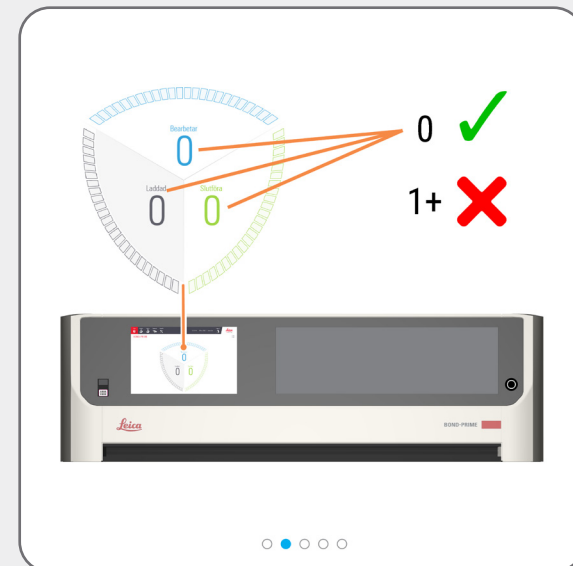
Stänga av bearbetningsmodulen (inloggning krävs)



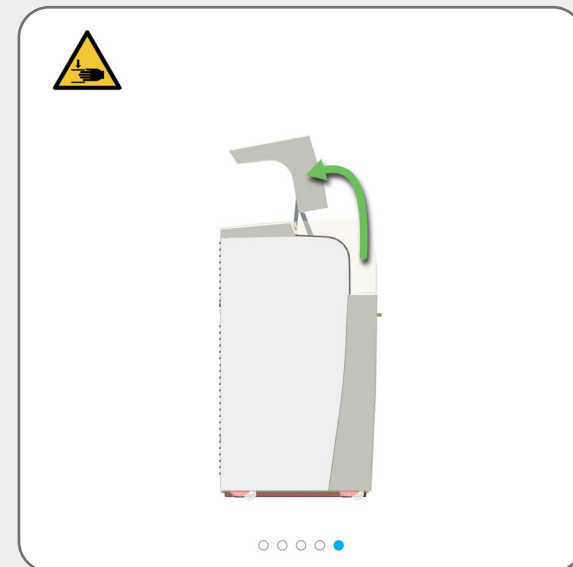
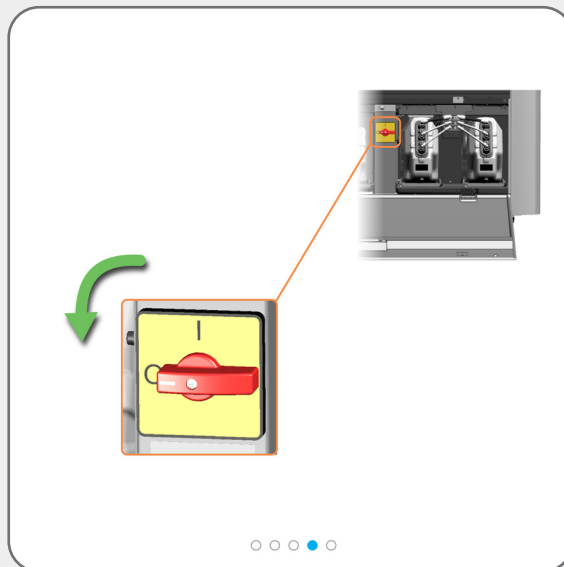
Stäng av bearbetningsmodulen när strömmen slås på (startar om).

Innan du stänger av bearbetningsmodulen ska du titta på Statusskärmen.

Se till att inga objektglas bearbetas för närvarande och att inga objektglas finns i Preload och Unload Drawers (förladdnings- och avlastningslådor).



Om det nu är säkert att stänga av bearbetningsmodulen kommer du att se en dialogruta på skärmen.



Avstängningsprocedurer

Koppla bort bearbetningsmodulen (inloggning krävs)



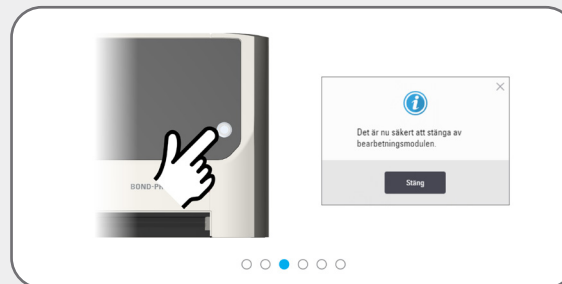
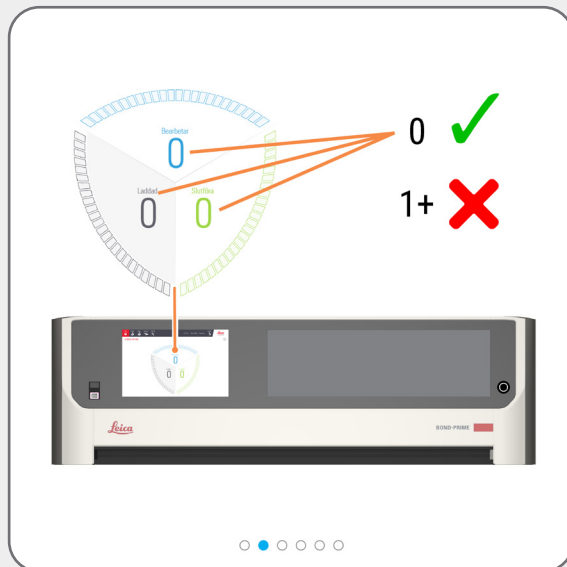
Du måste stänga av och koppla från bearbetningsmodulen:

- » innan bearbetningsmodulen flyttas till en ny plats
- » innan bearbetningsmodulen tas ur drift

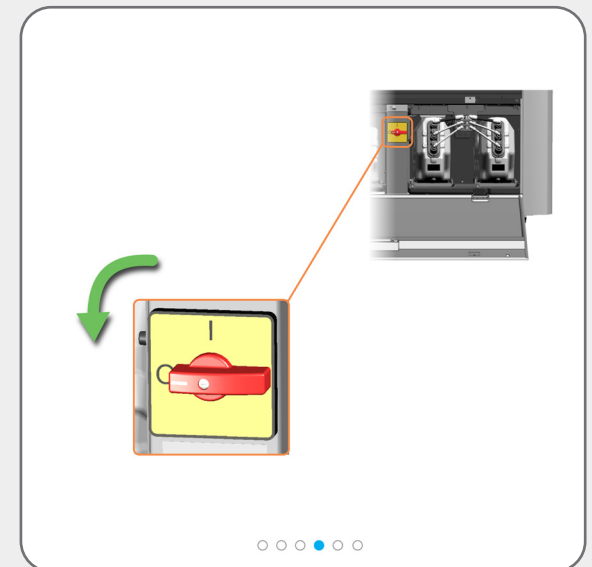


Innan du stänger av bearbetningsmodulen ska du titta på Statusskärmen.

Se till att inga objektglas bearbetas för närvarande och att inga objektglas finns i Preload och Unload Drawers (förladdnings- och avlastningslådor).



Om det nu är säkert att stänga av bearbetningsmodulen kommer du att se en dialogruta på skärmen.



Avstängningsprocedurer

Koppla bort bearbetningsmodulen (inloggning krävs)



Du kan behöva flytta bearbetningsmodulen för bättre åtkomst till dessa kontakter på den bakre panelen.

